

ESCOLA
EFA
QUINTANES



APRENT
DE LA
NATURA

CURS 2023 / 2024

Promoció 52 – Visites d'estudis – Alumni: Emprenedors – Alumni:
Professionals – ECC – Cicles formatius – Formació DUAL –
3x2 – Vicreu – Article pedagògic – Notícies destacades –
Viatges d'estudis – Antics alumnes – Grup Greens-ECHO –
Tertúlies professionals – Connecta't a Quintanes

APRENT DE LA NATURA

Evolucionar sense perdre la nostra essència

Toni Martorell

Director EFA Quintanes

Tenim per davant una reforma important de la formació professional que es vol aplicar a partir del proper curs. Des de l'escola ja estem treballant per assimilar aquesta reforma, però sense deixar de banda aspectes que considerem claus, com:

- Seguir amb el model d'èxit de la pedagogia de l'alternança que desenvolupem a l'escola des dels seus inicis i malgrat les diferents reformes viscudes, basat en la recerca, tant en la recerca pràctica, en allò que realment es fa a l'empresa, com en la recerca sobre l'aprenentatge. Amb les eines pedagògiques del pla d'estudis, visites d'estudi, tertúlies professionals i posades en comú que tenen com a punt de partida entendre la manera com aprenen les persones.
- Amb aquest sistema, construir el desenvolupament professional rigorós i actiu dels alumnes a partir de la pràctica, que els ajudi a resoldre els problemes reals.
- Entenem que l'educació ha de ser un aprenentatge sobre com pensar, aprendre, col·laborar i interactuar amb altres persones. Si ens interessa preparar tots els joves per la vida real, ens hem de preguntar constantment quins coneixements els seran útils. Hem d'equipar el joves amb les eines que els permetin prosperar en aquest món i adaptar-se als canvis i reptes del futur, sigui quina sigui la seva trajectòria o el camí a la vida.
- Hem de treballar perquè els alumnes siguin més independents, més curiosos, més autosuficients, aprenguin dels errors, tinguin capacitat de concentrar-se per resoldre problemes, disposin de pensament crític, busquin la col·laboració amb altres persones, entitats i empreses.
- L'escola ha de ser per a tots els joves, no només per a l'elit que s'adapta a un sistema educatiu que tendeix a seleccionar en funció d'uns paràmetres i en descarta altres de molt importants. Ha de ser un entorn per a tots els alumnes en què no existeixi l'amenaça del fracàs o de l'exclusió.



- La tutoria amb els alumnes i les famílies ha de servir per fer un seguiment, un treball conjunt i un acompanyament personal de cada alumne i família. Aquest és també un punt clau, i alhora cada cop més complex, perquè estem immersos en una societat diversa i canviant que exigeix una formació constant dels docents.
- L'educació integral, l'educació del caràcter, l'autoconeixement, la formació de persones empàtiques, respectuoses, amb criteri propi, amb valors.
- Ser conscients que l'adolescent o jove sempre ha estat marcat per un plus d'incertesa i una tendència a sentir-se incomprès pel món. Però algunes circumstàncies actuals compliquen encara més la seva existència, com les xarxes socials, les pantalles i l'ús de la tecnologia.
- I per últim, el professorat, que és la clau d'una educació de qualitat i, per tant, de l'èxit d'una escola. I per això necessitem formar excel·lents professors.

Aquests són alguns dels reptes a abordar des de l'escola amb la nova llei amb l'objectiu d'aconseguir una formació professional de la millor qualitat.

Edició
Abril 2024
1.000 còpies

Disseny i maquetació
Alucina
wearealucina.com

Impressió
CEVAGRAF SCCL



Pàgina 6	Promoció 52	Vicreu	Pàgina 32
Pàgina 12	Visites d'estudis	Article pedagògic	Pàgina 34
Pàgina 14	Alumni: Emprenedors	Notícies destacades	Pàgina 36
Pàgina 18	Alumni: Professionals	Viatges d'estudis	Pàgina 43
Pàgina 22	ECC	Antics alumnes	Pàgina 56
Pàgina 24	Cicles formatius	Grup Greens-ECHO	Pàgina 58
Pàgina 28	Formació DUAL	Tertúlies professionals	Pàgina 60
Pàgina 30	3x2	Connecta't a Quintanes	Pàgina 62

Quintanes segons els nostres alumnes

Han respost al nostre qüestionari:

Olga, Pol, Núria, Clàudia, Albert, Eduard, Isaac, Jaume, Lluís, Enzo, Jordi, Carlos, Joel, Isaac, Oma, Guillem, Sergi, Ibor, Narcís, Otger, Jordi, Joel, Jordi, Pau, Marc, Nil, Roger, Martí, Àlex, Martí, Pol, Roc, Martí, Carlos, Joan, Arnau, Hugo, Aina, Maria, Albert.



Per què vas triar Quintanes?

“Per poder fer agrari, que és el que sempre hem fet a casa.”

“Perquè vull ser pagès.”

“Perquè vaig deixar batxillerat i volia estudiar per poder arribar a fer RAS per després anar a la universitat a fer Veterinària.”

“Perquè m'ho va recomanar La Farga, l'escola on vaig fer l'ESO, i perquè volia provar si m'agradava el tema de l'agricultura.”

“Perquè m'agradaria estudiar RAS.”

“Perquè feia temps que me n'havien parlat i també coneixia gent que hi havia anat. També perquè és una escola molt dinàmica, s'hi fa molt treball pràctic, evidentment que també amb moltes hores a l'aula, i també perquè em va agradar molt el sistema de 15 dies a Quintanes i 15 de pràctiques.”

“Perquè em semblava interessant el món de la jardineria.”

“Perquè vaig veure que era una oportunitat i per escollir tot el que m'agrada.”

“Perquè em motivava la manera de fer classe i les coses que s'hi aprenen.”

“Perquè tinc amics que hi havien estudiat i me'n van parlar molt bé. La proximitat també va ser un factor important. I sobretot perquè s'hi ofereix el grau que m'agradava.”

“M'havien parlat molt bé de Quintanes, el meu germà ja hi havia estudiat i, quan vaig saber que era una escola amb aspectes molt positius, vaig decidir entrar-hi a fer Forestal. Vaig triar Quintanes, en gran part va ser per les quinzenes,

des del meu punt de vista estar 15 dies a casa i 15 dies a l'escola et permet combinar amb altres coses.”

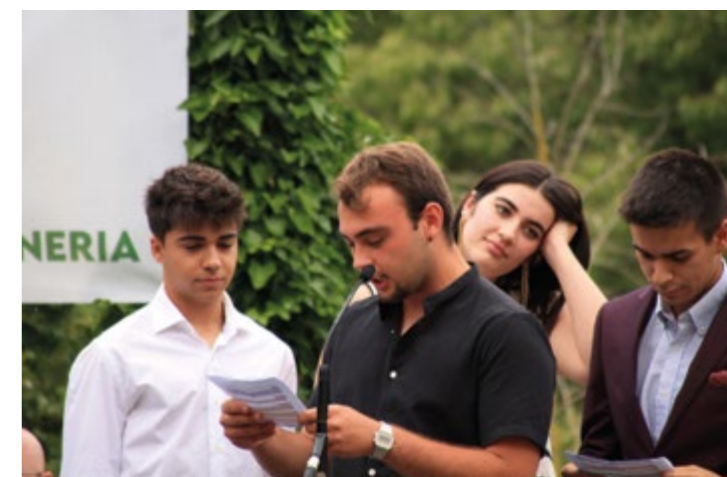
“Vaig triar Quintanes perquè el model educatiu que proposava era el que més s'adequava a les meves inquietuds, amb sortides i tertúlies cada mes. Per altra banda, el tema de tenir un tutor que et fa el seguiment també va ser un aspecte que em va agradar, ja que realment et dona la confiança de tenir algú en qui poder confiar.”

“Per la natura i l'entorn.”

“Perquè és única a Catalunya.”

“Per la idea que em van vendre de Quintanes.”

“Pel fet de tenir l'oportunitat d'estudiar un tema que sempre m'ha agradat.”



Què destacaries de la teva etapa a Quintanes?

“Bones amistats i formació.”

“Totes les visites que hem anat fent al llarg del curs per més aprenentatge i la familiaritat de l'escola, que la fa molt acollidora.”

“Que està molt bé el sistema d'alternança que utilitzen, que alterna l'estudi al centre amb les pràctiques.”

“Bogeria màxima.”

“Han sigut dos cursos molt intensos, coneixes molta gent, fas molts amics, pel fet d'estar aquí tota la setmana fas molta pinya, també aprens moltes coses, i fas moltes coses (viatges, tertúlies, visites, pràctiques, etc.), en general el que s'avorreix a Quintanes és perquè vol. I sobretot tots els moments que t'endús, que són molts. Quintanes és una experiència que t'enduràs per tota la vida i mai oblidaràs.”

“El viatge d'Euskadi del segon any.”

“Els amics que he fet.”

“Que he après moltes coses i m'ha agradat molt.”

“M'ha servit molt per poder entrar al món laboral i formar-me com a persona.”

“No coneixia el sistema de treball quinzenal, P.E., etc., i m'ha convençut.”

“El que més destaco de Quintanes és la relació entre el professor i l'alumnat.”

“Destacaria els coneixements que es poden arribar a aprendre, les oportunitats que tens, alguna gent, els companys, les experiències, la convivència, les visites o viatges d'estudis, que mires de prop la gent del sector.”

“La familiaritat amb què es conviu.”

“El sistema de quinzenes i les visites i tertúlies.”

“Sempre aprens alguna cosa nova.”

“El meu creixement personal i la gent que he anat coneixent pel camí.”

Què faràs ara?

“Seguiré a Quintanes fent el grau superior RAS.”

“Superior.”

“El primer que vull fer és treure'm el carnet per conduir



cotxes i també tractors, perquè m'han dit que a Lleida falten tractoristes. També vull aprendre alguna professió més, però sempre per fer feines manuals, ja que els estudis em costen.”

“Superior de Paisatgeisme.”

“Treballar.”

“Continuaré estudiant Forestal.”

“Un altre grau de Mecànica.”

“Grau superior d'una altra branca.”

“Ara estic completant el procés per fer-me autònom només acabar Quintanes, a llarg termini m'agradaria oposar per a bomber o bé agent rural.”

“Bona pregunta... Encara ho he d'acabar de decidir, o bé seguint estudiant una carrera, si és així serà Topografia, o bé començar a preparar les oposicions de bombers.”

“Treballar, segurament.”

“Hi ha diverses opcions a escollir.”

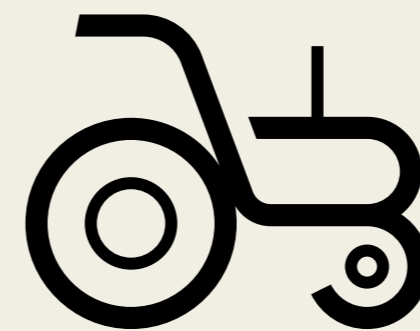
“Un any a treballar als Estats Units i després treballar a l'empresa de casa.”

“Estalviar per al projecte de futur.”

“Estudiar a temps parcial i treballar o alguna cosa així.”

“Treballar en el sector agrícola ramader.”





**AGRÍCOLA
BERGA**

Camí de Sant Bartomeu, 19-20
P.I. La Valldan · 08600 - Berga

Tel. 93 821 01 15
www.agricolaberga.com

Una petita mostra d'algunes de les empreses visitades durant el curs



Sempre agraïts a totes les empreses que ens obren les portes de bat a bat. Perquè sabem que fent-ho fan una aportació importantíssima a la formació i coneixement dels joves, que ara estan sembrant el seu futur professional.

No ens fa gens de mandra anar amunt i avall buscant aquests exemples de bona praxis i poder-ho veure i conèixer in situ.

Rendibilitzar la llet amb formatges i matons

Josep Puigoriol
@elcanadell

1. Et pots presentar?

Em dic Josep Puigoriol, de la masia El Canadell. Soc nascut a Oló, tinc 47 anys i soc un gran apassionat del futbol i del Barça. Visc a pagès, vaig estudiar a Quintanes i en guardo molt bon record.

2. Per què vas decidir estudiar a Quintanes?

A casa sempre ens hem dedicat a la pagesia. He crescut en un ambient familiar i hem tingut cura de la finca i del bestiar.

Quintanes em va donar l'oportunitat de rebre una formació de qualitat. Em feia il·lusió seguir el negoci familiar i, tenint en compte que el mercat làctic és un mercat molt madur, em va ajudar a especialitzar-me en el sector i compartir experiències amb altres companys de classe que, com jo, venien també de negocis familiars del sector primari. Els estudis a Quintanes amb un professorat expert en la matèria m'han ajudat a seguir empenent en el negoci, a millorar processos i obrir nous mercats.

Actualment, el meu fill Roger, que també seguirà al capdavant de la masia, està estudiant a Quintanes perquè està molt engrescat en que El Canadell segueixi entre les empreses situades al capdavant del mató i el formatge artesà i català.

3. Estudis

FPI i FP2. 1990 fins 1995.

4. Volem conèixer la teva empresa. Explica't i dona'ns tota la informació que vulguis sobre el projecte.

Som una empresa familiar, molt arrelada al territori. A la masia El Canadell, situada a Santa Maria d'Oló (un poble de l'extrem nord de la comarca del Moianès), elaborem des de fa més de 30 anys matons, formatges i postres de manera artesanal.

A casa sempre ens hem dedicat a la ramaderia. Teníem un ramat de vaques i veníem la llet fresca. La mare, la Pilar, que sempre ha estat una persona molt inquieta, va il·lusionar-se per engegar el projecte de la formatgeria. La



idea va arribar per la problemàtica del baix valor que la venda de llet aportava al negoci, i en el seu dia, vam trobar molt interessant elaborar productes més rendibles i amb valor afegit.

La mare va endinsar-se al món del formatge estudiant les tècniques d'elaboració amb professionals de renom dintre del sector, i va iniciar el petit obrador especialitzant-se en mató, formatge fresc i formatge curat.

Jo m'encarregava de la part comercial i la distribució. Vam començar a fer arribar els nostres productes làctics a botigues d'alimentació del poble i comarca, i la veritat és que van tenir bona rebuda. En paral·lel, fent la distribució per la zona, vam coincidir amb els productes làctics de la iogurteria de La Torre, situada a Sallent, a pocs quilòmetres de casa. Amb ells vam trobar bones sinèrgies per a unir-nos i crear una empresa que s'encarregués de la distribució i comercialització dels productes dels dos obradors. Aleshores, l'any 2006 neix Agrofresc. I gràcies a unir esforços amb l'ànim de treballar de manera més eficient, hem pogut arribar a una gran quantitat de botigues de proximitat d'arreu de Catalunya i a les seccions de làctics de Km 0 d'algunes grans superfícies.

El client valora en nosaltres el sabor, la proximitat, l'etiquetatge en català i l'artesania. La mare ha estat reconeguda per la Generalitat de Catalunya com a mestra artesana formatgera per la seva trajectòria professional i n'estem molt orgullosos. Ha estat sempre una dona emprenedora amb molta iniciativa i apassionada per la feina ben feta. Els matons i els formatges han estat reconeguts en diversos premis del sector i seguim treballant cada dia perquè el nostre assortit arribi als consumidors que valoren la tradició i els aliments del nostre territori.

Jardineria multisectorial

Èlia Garcia
elia-grupo.com



Elia jardineria es va formar l'any 1980 i és la part que es dedica a la construcció, remodelació i disseny de zones enjardinades tant públiques com privades.

L'any 1985 es va crear *Elia Culticesped*, amb el cultiu de tot tipus de gespes a pans, tant tipus C3 com C4, per la seva comercialització a jardiners i administracions.

Uns anys més tard, el 1989, arran de l'oportunitat que ens brinda AOMSA, els gestors de la construcció de l'Estadi Olímpic Lluís Companys, neix *Elia Sport*, que realitza el manteniment de l'Anella Olímpica i amplia el servei a diferents camps esportius de Catalunya.

Finalment, l'any 2019 s'inaugura *Elia Garden* com a projecte de continuïtat dels meus pares, que bolquen la seva passió per les plantes en aquest espai que, a més a més, fa de suport a la jardineria en subministraments i diversificació de clients.

En el meu dia a dia a l'empresa, porto a terme diferents tasques de gestió, gestió d'equips de treball, pressupostos, visites tècniques, etc. Gràcies al doble grau d'ADE, inicialment, i el que vaig cursar amb vosaltres el 2019 em sento preparada per afrontar el dia a dia de l'empresa.

El pas per Quintanes va ser molt gratificant i enriquidor, el fet d'estudiar en un entorn tan bonic i envoltada de persones tan entusiastes i professionals va ser per mi una experiència inoblidable.

1. Et pots presentar?

Hola! Soc l'Èlia Garcia i soc de Sant Cugat del Vallès.

2. Per què vas decidir estudiar a Quintanes?

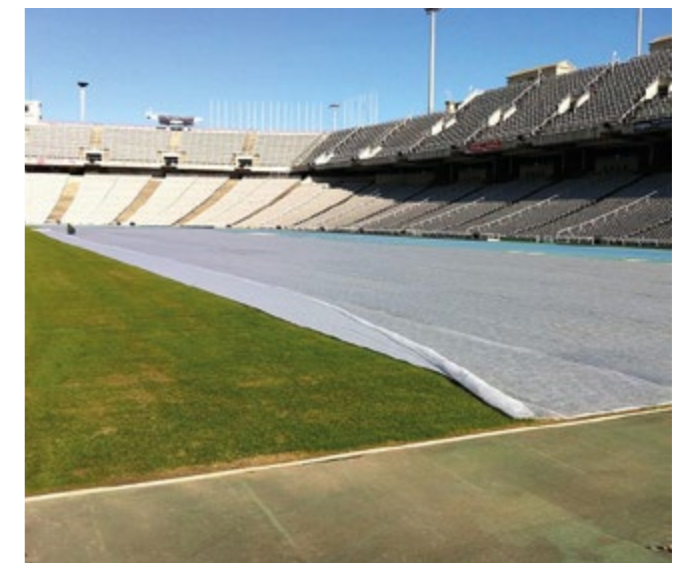
Aquells anys ja treballava a l'empresa familiar, on estic des de l'any 2005 en altres àrees, aleshores vaig conèixer Quintanes, i els seus estudis d'alternança, i vaig decidir-me per ampliar els meus coneixements tècnics, ja que cada vegada més havia d'implicar-me en aquest departament de l'empresa.

3. Estudis

Vaig cursar el cicle formatiu de grau superior de Paisatgisme i Medi Rural del 2017 al 2019 a Quintanes.

4. Volem conèixer la teva empresa. Explica't i dona'ns tota la informació que vulguis sobre el projecte.

Actualment, a Elia Grup hi destaquen quatre seccions diferenciades:



Gestió forestal entre fill i pare

JJ Comellas
@jjcomellasforestal



amb ell. M'ho vaig pensar força i vaig decidir provar-ho: si no és ara, no serà mai. Pocs mesos després vaig veure que la compatibilitat i objectius amb aquella persona no anaven de la mà amb els meus. Just va coincidir que el meu pare el van fer fora de la feina i vam decidir fer una empresa forestal junts. Vam demanar la capitalització de l'atur del meu pare (Jordi) per poder realitzar la inversió inicial: diferents tipus de motoserres, desbrossadores i tot de material per treballar en el sector. Vam estar al voltant de dos o tres mesos abans no vam començar a treballar, però des del dia que vam començar no hem parat. Vam dissenyar unes targetes i a preguntar per feines.

3. Estudis

Soc exestudiant de Quintanes de Gestió Forestal_GS.

4. Volem conèixer la teva empresa. Explica't i dona'ns tota la informació que vulguis sobre el projecte.

Actualment, bona part del Lluçanès coneix JJ Comellas gràcies als contactes que hem anat fent. Hem treballat tallant pins per a serradora, desbrossant parcel·les, podant arbres, netejant alguns jardins d'arbres morts o que ja no interessaven, desbrossant finques senceres per subvenció, desbrossant els marges de la carretera... Actualment l'empresa rutlla molt, molt bé i amb ànims de seguir endavant. JJ Comellas té futur: un tractor amb cabrestany, o un skidder. D'aquesta manera, a l'hora de tallar pins, no s'ha de dependre de ningú i pots anar fent a la teva. Ja que ens ha passat d'estar depenent de gent que al final no ha resultat ser com havia de ser. Ja ho diuen: si vols anar ben servit, fes-te tu mateix el llit. Una altra idea que tenim és contractar algú, però això s'ha de meditar bé!

Moltes gràcies per les oportunitats, el bon coneixement aportat i sobretot les vivències! Una recomanació pels estudiants: aprofiteu el lloc de pràctiques i proveu de tocar tots els àmbits possibles!!!

1. Et pots presentar?

Hola! Sóc en Joel Jordi, tinc 20 anys i m'estic obrint camí com a autònom en el món laboral en el sector forestal.

2. Per què vas decidir estudiar a Quintanes?

Principalment perquè és força a la vora del municipi on visc (Olost). Però mica en mica vaig veure que la proximitat amb els professors i companys era extraordinària. La compatibilitat entre classes i pràctiques organitzat per quinzenes es fenomenal. Recomanaria a tothom que té el dubte de si venir a estudiar o no, que ho provi.

Quan vaig acabar de Quintanes, el noi de pràctiques amb el qui estava em va proposar fer-me autònom i treballar



**PROVEÏDORS
PROVEÏDORS
PROVEÏDORS
PROVEÏDORS
DE CONFIANÇA**



NIF: J55430995
C/ Major, 19
08512 Sant Hipòlit de Voltregà
(Barcelona)
Tel. Fax: 938570022



DISTRIBUÏDOR DE
PRODUCTES PETROLÍFERS
www.celestisoy.com

PETRO VOLTREGÀ

GASOLINERES
Onze de Setembre 34
08508 Les Masies de Voltregà
Avinguda del Castell 4
08571 Sant Vicenç de Torelló



C. Malanta, 12 - Apartat de Correus 21
Tel. 93 850 44 66 (4 línies) - Fax 93 859 09 93
e-mail: rabert@rabert.cat
Web: www.antoniorabert.es
08570 TORELLÓ (Barcelona)
NIF B-08413403



INSTAL·LACIÓ I MANTENIMENT D'EQUIPS I PROTECCIONS CONTRA INCENDIS
-DETECCIÓ D'INCENDIS, EXTINTORS, MÀNEGUES D'AIGUA-



C/ Barcelona, 6 Baixos
Polígon Industrial Mas Gall
08503 - GUBB
Tel. 938669025
info@extintorsosona.com
www.extintorsosona.com



CENTRALETA IP — UNIFI
VIDEOVIGILÀNCIA
CONEXIONS DE FIBRA
TELEFONIA FIXA I MÒBIL
C/BERNAT DESCLOT, 5
08500 VIC
TEL 93 889 42 13 / 621 219 342
www.dfaelectronica.cat
dfa@dfaelectronica.cat

FERRER
ALIMENTS DE CONFIANÇA



EMBOTITS LA GLEVA, SL
Teléfono 938 570 138
www.lagleva.com



Pere Olivella Galimany
viticultors des de 1859



Masia Can Pere del Maset
08736 Guardiola de Font-rubí (Barcelona)
Tel. 93 897 93 10 · c/e: info@olivellagalimany.com
www.olivellagalimany.com



Formulació i distribució de productes químics. Anàlitiqes i seguiment estacions depuradores. Tractament d'aigües residuals industrials. Tractament de purins (mitjançant tecnologia SBR).



SERVEIS EN INFORMÀTICA I ELECTRÒNICA

93 88 66 151
www.dmelectronica.com

Encarregat d'exploració porcina



1. Et pots presentar?

Soc en Pol Company i tinc 23 anys. Visc a Tona i treballo a Sant Martí d'Albars com a encarregat d'una explotació porcina de cercle tancat.

2. Què vas estudiar?

Vaig fer un 3x2, obtenint en 3 anys una doble titulació. Tècnic Superior en Gestió forestal i del Medi Natural i Tècnic Superior en Ramaderia i Sanitat Animal. Les pràctiques en format DUAL.

3. Per què vas decidir estudiar a Quintanes?

Vaig decidir estudiar a Quintanes perquè m'interessava molt el món forestal. Un cop a dins, vaig veure que també encaixava molt amb mi el grau superior de RAS.

4. Com sorgeix la possibilitat d'incorporar-te al lloc on treballes?

La possibilitat d'incorporar-me a l'empresa on actualment treballo va sorgir a través del programa de pràctiques DUAL. Llavors quan vaig acabar a Quintanes, ja em vaig poder quedar a la mateixa empresa i em van oferir el lloc d'encarregat.

5. Quina empresa és? Quines són les teves tasques principals? Què destacaries de l'empresa?

L'empresa on treballo és Pinsos Sant Antoni. Les meves tasques principals són organitzar les feines diàries entre els diferents treballadors, encarregar-me de la zona de parideres i de l'engreix, planificar els moviments de bestiar, encarregar-me de les diferents comandes... Pinsos Sant Antoni és una empresa molt familiar i que em permet fer el que més m'agrada.

6. Quins valors o aprenentatges t'emportes de Quintanes i estan marcant la teva tasca com a professional?

Quintanes m'ha ensenyat moltes coses, però per mi les més importants són la constància en la feina, la planificació i organització, i el respecte cap una professió tan bonica com la meva.



Especialista en transport de bestiar

1. Et pots presentar?

El meu nom és Nil Vilaregut, soc de Gurb, i tinc 20 anys.

2. Què vas estudiar?

Soc Tècnic de Producció Agropecuària i Tècnic Superior en Ramaderia i Assistència en Sanitat Animal.

3. Per què vas decidir estudiar a Quintanes?

Des de que era petit tenia clara quina era la meva vocació. Des de ben petit que ajudava a casa amb el bestiar i m'encantava. Per mi Quintanes no era una opció, sabia que era el que havia de fer. A casa també hi havien estudiat, i sabia que si hi anava, seria una bona oportunitat per formar-me més en el sector ramader.

4. Com sorgeix la possibilitat d'incorporar-te al lloc on treballes?

Al principi vaig fer les pràctiques a un centre veterinari, per tal de poder conèixer més, però degut a l'elevada feina de casa, vaig decidir fer-hi les meves pràctiques per així poder ajudar el màxim possible. A partir de llavors fins ara, m'hi he anat ficant cada vegada més, i he anat agafant més responsabilitats.

5. Quina empresa és? Quines són les teves tasques principals? Què destacaries de l'empresa?

La meva feina és estar en la descàrrega del bestiar, per anar agrupant els animals segons interessa al client, donar la llet, manteniments dels corrals, trasllats amb remolc entre granges internes, i càrrega en el camió. També cada setmana marxo a França per anar a fer la tria del bestiar que ens arribarà a casa.



6. Quins valors o aprenentatges t'emportes de Quintanes i estan marcant la teva tasca com a professional?

Quintanes és una escola que quan hi ets, no valores massa el que hi ha. Però un cop ets fora t'adones de coses que vau fer i sí que t'han estat útils i el motiu pel qual s'havia fet a classe.

També és una sort haver fet els cursos de benestar animal en el transport, ja que quan et fiques a treballar a fora, un dia de cop i volta t'adones que et fan falta. I tu ja els tens sense adonar-te'n.

Professional de tasques amb tractor

1. Et pots presentar?

Me llamo Nacho Berini, tengo 22 años, vivo en Lleida, y me dedico a todo el tema relacionado con el campo y la agricultura.

2. Què vas estudiar?

Empecé realizando un 3x2, en tres años obtuve una doble titulación (técnico en Jardinería y técnico en Producción Agropecuaria). Seguí con un Grado Superior de Paisajismo y Medio Rural.

3. Per què vas decidir estudiar a Quintanes?

Estudí en Quintanes porque escuché que es una escuela muy buena en la que se aprenden muchas cosas útiles para la vida laboral, y porque me gustó mucho el sistema que tenían con las 2 semanas de estudio y 2 semanas de prácticas, también porque hacían muchas salidas para visitar explotaciones de diferentes tipos, y por las tertulias profesionales también, por eso decidí estudiar en Quintanes.



4. Com sorgeix la possibilitat d'incorporar-te al lloc on treballes?

Pues te facilita mucho este tema, ya que teniendo conocimientos de como funciona la agricultura, se facilita mucho el encontrar trabajo sobre lo que has estudiado.

5. Quina empresa és? Quines són les teves tasques principals? Què destacaries de l'empresa?

La empresa donde estoy trabajando se llama Aleca S.L. Las principales tareas a las que me dedico en este trabajo son la mayoría de faenas de tractor, ya sea transporte de pacas rectangulares o bolos redondos encintados, ensilar, transporte de grano, sembrar.... Si por X motivos no se puede hacer faena de tractor, pues haces mantenimiento de las máquinas, o vas a arreglar el riego de los campos.. Hacen un poco de todo.

6. Quins valors o aprenentatges t'emportes de Quintanes i estan marcant la teva tasca com a professional?

Unas de ellas es con el tema de riego, para saber qué tipo de aspersores va en cada sitio, la presión que se necesita... También con el tema de los cultivos, qué se tiene que tratar, cuándo se tiene que cosechar, o ensilar, o también con el tema de los mantenimientos de las máquinas.





**NOU T7.300 LWB
AMB PLM INTELLIGENCE™**

DESCOBREIX MÉS DEL T7.300 AQUÍ



**DENSITAT
RENDIMENT
EXCEPCIONAL**

Nou PLM Intelligence

Premiat control integrat de l'empacadora

Cabina Horizon Ultra 66dBa

Motor 300 cv

Pneumàtics de 2,05 m

ALTA POTÈNCIA, INNOVACIÓ INTEL·LIGENT I LA CABINA MÉS SILENCIOSA EN UNA DIMENSIÓ COMPACTE

POTÈNCIA
MOTOR 300 CV
Excepcionals 300 cv amb un par màxim a tan sols 1300 rpm

INNOVACIÓ
NOU PLM INTELLIGENCE
Telemàtica a temps real
MyPLM Connect Control Room 24/7

ERGONOMIA
CABINA HORIZON ULTRA TM 66DBA
La cabina de tractor més silenciosa del mercat amb la millor experiència de conducció de la seva classe

EFICÀNCIA
CONTROL INTEGRAT D'EMPACADORA
Guardonada funció que optimitza la interacció entre el T7 i la BigBaler






www.newholland.com



La digitalització dels ECCs ha arribat a Quintanes

Text de Carles Lorca

Tècnic/agència Nacional EFESC i Monitor

Ara ja fa un temps que l'escola, tant per part de l'administració com dels examinadors de motoserra, està posant en marxa un sistema de gestió digital. Quan una persona vol fer un examen de motoserra se li programa prèviament i l'examinador, amb la tauleta que s'està implementant per a aquests exàmens, pot començar la prova teòrica i pràctica.

Aquest sistema és el que fan servir a Bèlgica, França i Espanya, i facilita molt la gestió de les dades i la minimització dels errors tipogràfics, ja que les persones candidates omplen les seves dades directament a la tauleta de l'examinador. Aquesta aplicació també està disponible per al carnet europeu de desbrossadora EBC.

El següent pas és l'expedició dels carnets o certificats digitals. A partir del gener del 2024 els carnets de motoserra són documents digitals. Des de començament d'any, aquests documents ja els tenen unes quantes persones perquè a Quintanes els carnets van a tota marxa!



Formació ECC

Text de David Vinyals, Raio

Monitor. Examinador i formador. Professional forestal

Formació ECC amb els alumnes del Centre Forestier la Bastide des Jourdans. Va ser una gran experiència compartir la formació ECC1 amb alumnes i professors de l'escola de França. Vam poder compartir impressions i alhora veure i que veiessin realitats diferents.



TÈCNIC/A EN PRODUCCIÓ AGROPECUÀRIA

Amb aquests estudis s'obté la capacitat per obtenir productes i subproductes agropecuaris atenent a criteris de qualitat i rendibilitat, fent operacions de producció i de manteniment d'instal·lacions i equips i aplicant la legislació de protecció ambiental, de prevenció de riscos laborals, de benestar animal i seguretat alimentària.

SORTIDES PROFESSIONALS

Treballador/a qualificat/da per compte d'altres o propi en cultius i ramaderia — Agricultor/a — Horticultor/a — Fructicultor/a — Floricultor/a — Criador/a de bestiar — Avicultor/a — Apicultor/a — Productor/a de llet — Productor/a d'ous — Operador/a de maquinària agrícola i ramadera.



TÈCNIC/A EN APROFITAMENT I CONSERVACIÓ DEL MEDI NATURAL (FORESTAL)

La competència general d'aquest títol consisteix a realitzar les operacions de repoblació forestal, de restauració o ordenació hidrologicoforestal i d'aprofitament forestal així com el control i vigilància del medi natural, manejant i mantenint la maquinària i les instal·lacions forestals i aplicant la normativa mediambiental i de prevenció de riscos laborals.

SORTIDES PROFESSIONALS

Maquinista de processadors forestal — Tractorista — Podador/a — Pelador/a de suro — Especialista en treballs d'altura en els arbres — Treballs de repoblació i tractaments silvícoles — Planterista — Aplicador/a de productes fitosanitaris — Empeltador/a — Treballador/a qualificat/ada en activitats forestals — Treballador/a especialista en aprofitament de fustes, suro i llenyes.



TÈCNIC/A EN JARDINERIA

Instal·lar, conservar i restaurar jardins d'exterior i interior, així com prades per a ús esportiu, i realitzar les activitats de producció de planta i de floristeria, operant i mantenint la maquinària i instal·lacions, complint amb la normativa mediambiental, de control de qualitat i de prevenció de riscos laborals.

SORTIDES PROFESSIONALS

Treballador/a d'hortes, vivers i jardins — Jardiner/a, en general; jardiner/a i cuidador/a de camps d'esport — Treballador/a de parcs urbans i de jardins històrics i/o botànics — Treballador/a qualificat/ada en la instal·lació de jardins i zones verdes — Treballador/a qualificat/ada en manteniment i millora de jardins i zones verdes — Treballador/a qualificat/ada d'una empresa de jardineria per compte propi; planterista — Treballador/a en vivers, en general — Treballador/a qualificat/ada en propagació de plantes en vivers — Treballador/a qualificat/ada en cultiu de plantes en vivers — Treballador/a especialista en recollida de llavors i fruits en alçada — Treballador/a qualificat/ada en producció de llavors; empeltador/a — Treballador/a qualificat/ada en vivers — Florista per compte propi o aliè — Oficial/a de floristeria i venedor/a de floristeria.



TÈCNIC/A SUPERIOR EN PAISATGISME I MEDI RURAL

Aquests estudis capaciten per desenvolupar projectes de jardins i zones verdes i gestionar la producció de plantes i la producció agrícola, mitjançant la supervisió de les tasques, la programació i l'organització dels recursos materials i humans disponibles aplicant criteris de rendibilitat econòmica i complint amb la normativa ambiental, de producció ecològica, producció en viver, control de qualitat, seguretat alimentària i prevenció de riscos laborals.

SORTIDES PROFESSIONALS

Tècnic/a en jardineria — Dissenyador/a de zones enjardinades que no requereixin la redacció d'un projecte — Encarregat/da de la instal·lació, manteniment, conservació o restauració de parcs, jardins i àrees recreatives urbanes i periurbanes — Treballador/a per compte propi en empresa de jardineria i restauració del paisatge — Encarregat/da d'obres de jardineria i restauració del paisatge — Encarregat/da de podes i operacions de cirurgia arbòria — Encarregat/da o capatàs agrícola — Gestor/a de producció agrícola — Responsable de magatzem agrícola — Responsable d'equips de tractaments terrestres — Encarregat /da o capatàs agrícola d'horts, planters i jardins — Encarregat/da de cultiu o reproducció de plantes en viver — Encarregat/da de collita de llavors i fruits d'altura — Encarregat/da de producció o de magatzem d'expedicions de plantes, llavors i pans d'herba.

TÈCNIC/A SUPERIOR EN GESTIÓ FORESTAL I DEL MEDI NATURAL

Aquests ensenyaments consisteixen en programar, organitzar, supervisar i realitzar els treballs als boscos i en viviers, controlant i protegint el medi natural i capacitant les persones per a la conservació i millora ambiental, aplicant els plans de qualitat de prevenció de riscos laborals i de protecció ambiental d'acord amb la legislació vigent.

SORTIDES PROFESSIONALS

Coordinador/a d'unitats de prevenció i d'extinció d'incendis forestals — Encarregat/da d'empreses que facin tasques de lluita contra plagues i malalties forestals — Pràctic/a en treballs de topografia — Encarregat/da o capatàs/a forestal — Encarregat/da de viviers en general — Encarregat/da de repoblacions cinegètiques, piscícoles i astacícoles — Encarregat/da de treballs d'adequació de l'hàbitat aquícola continental i de les espècies cinegètiques — Treballador/a especialitzat en activitats de control legal de depredadors o espècies invasores — Gestor/a cinegètic/a — Coordinador/a de feines de vigilància rural — Encarregat/da d'empreses de turisme cinegètic i piscícola — Agent forestal o similar — Guarda d'espais naturals.



TÈCNIC/A SUPERIOR EN RAMADERIA I ASSISTÈNCIA EN SANITAT ANIMAL

Consisteix a gestionar la producció ramadera i realitzar treballs especialitzats de suport a equips veterinaris, programant i organitzant els recursos materials i humans disponibles, i aplicant els plans de producció, qualitat, sanitat i benestar animal, prevenció de riscos laborals i protecció ambiental, d'acord amb la legislació vigent.

SORTIDES PROFESSIONALS

Encarregat/da d'explotació ramadera — Responsable de producció en cooperatives, societats agràries de transformació, associacions, explotacions o empreses ramaderes — Responsable en empreses de serveis relacionats amb la producció ramadera — Responsable d'inseminació artificial en explotacions ramaderes o en centres de recollida de semen — Encarregat/da de màquines i equips ramaders — Responsable i gestor/a de ramaderies equines — Assessor/a i supervisor/a per a la planificació, muntatge i funcionament d'empreses i entitats associades a esdeveniments eqüestres, activitats recreatives, esportives i terapèutiques (hipoteràpia) — Responsable del maneig i de les cures del bestiar i de les instal·lacions en centres d'ensinistrament, doma i entrenament de bestiar equí, escoles i clubs d'equitació o en centres de pupil·latge, descans i recuperació de bestiar equí — Integrant en comissions de valoració, selecció i compra de bestiar equí — Responsable d'empreses de servei relacionades amb el sector equí — Ajudant/a de veterinària en facultats i centres d'investigació animal — Visitador/a de productes de veterinària — Ajudant/a de veterinària en equips veterinaris especialitzats en animals de granja i producció — Ajudant/a de veterinària en explotacions ramaderes, agrupacions de defensa sanitària, associacions de productors o empreses del sector agroalimentari i de serveis a la ramaderia.



Els tutors, una peça clau en la Formació Dual

Text d'Albert Crosas

Responsable de Formació Dual i Monitor

Alumnes en pràctiques DUAL:

Jordi Asgleyas, Anwar Ali Banti, Biel Company, Tània Anglada, Jaume Vilalta i Marc Font



La coordinació entre el tutor de l'empresa i el tutor de l'escola garanteix un seguiment a mida de cada alumne

Les pràctiques en modalitat Dual ofereixen a l'alumnat l'oportunitat de dur a terme un major nombre d'hores de formació a l'entorn professional del que pot oferir un aprenentatge basat en les experiències que va adquirint a l'àmbit laboral en el qual s'està formant.

Perquè aquest sistema es pugui anar introduint dins el teixit productiu i sigui enriquidor per a l'alumnat, la relació dels diferents actors que hi participen és un aspecte clau. En destaquen les figures dels tutors, un d'ells de l'empresa i l'altre del centre de formació. Ells, conjuntament amb l'alumne han de definir el pla de formació, desenvolupar-lo i fer-ne l'avaluació.

La transcendència de les relacions entre els actors pel bon desenvolupament de les pràctiques ens ha fet preguntar-los quines sensacions tenien els actors més importants del sistema, els alumnes. En aquesta pàgina recollim les seves aportacions.



Com definiries la formació Dual amb un titular?

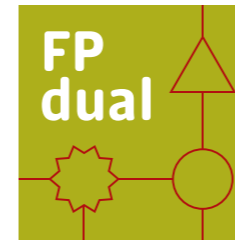
"El dual permet fer pràctiques remunerades i l'empresa té un seguit de bonificacions a la Seguretat Social."

"La Dual i l'aprenentatge continuat."

"Molts aprenentatges i una bona experiència."

"Una bona experiència per aprendre l'ofici que vols acabar fent o l'activitat a què et vols dedicar."

"Desenvolupament de competències a través de la Dual."



Com és la teva relació amb el tutor de l'empresa?

"Hi ha molt bona relació amb el gerent de l'empresa, ja que tots dos tractem el mateix tema i m'ha ensenyat moltes coses sobre la professió."

"Amb el tutor de Dual hi ha una relació d'amistat en què la seriositat apareix només a l'hora d'ensenyar-me coses noves."

"Les tasques realitzades amb el tutor de pràctiques han estat molt divertides, ja que he après moltes coses treballant, gràcies al seu esforç i la seva dedicació."

"Molt bona relació i molt bon rotllo."

"Amb el tutor la relació és bona, els coneixements que m'aporta són d'agrair, ja que m'explica el perquè de cada cosa i com s'ha d'executar."

"La relació amb el tutor de pràctiques de l'empresa m'ajuda a aprendre coses noves, és molt proper i em sento molt còmoda quan vaig a fer les pràctiques. Si necessito qualsevol cosa sempre està disposat a ajudar-me."

I amb el tutor de l'escola?

"Amb el tutor hi ha molt bona relació, em resol qualsevol dubte."

"La relació amb el tutor del centre és cordial."

"He trobat que el contacte i el seguiment ha estat molt correcte, ja que sempre ha estat pendent de les tasques que realitzava i de les feines a fer a l'empresa."

"No podria estar millor, ja que ens ajuda en tot el que necessitem i ho portem tot al dia."

"La relació sempre ha set bona, ha definit molt bé tot el que havíem de fer i s'ha preocupat pel correcte funcionament de les activitats."

"La relació amb el tutor de l'escola és formal, fa el seguiment de les pràctiques i estableix els objectius a assolir en cada període."

De la relació amb els tutors, en destaquen els aprenentatges, però també el seu acompanyament i l'actitud positiva que tenen. Són aquestes habilitats toves o de caràcter més humanístic, moltes vegades poc valorades, les que acaben marcant les pràctiques. Fet que posa de manifest la complexitat i l'impacte que té la tasca que estan duent a terme els professionals del sector que col·laboren en aquesta metodologia de pràctiques. Des de l'escola els volem donar les gràcies per la seva implicació i dedicació.

Sempre apostant per una modalitat Dual de qualitat en què la relació entre els actors sigui l'eina que promoció el màxim desenvolupament professional i personal dels nostres estudiants.



T'agradaria aconseguir una doble titulació en 3 anys?

GRAU MITJÀ

2 ANYS JARDINERIA
 ⊕ 1 ANY PRODUCCIÓ AGROPECUÀRIA
 O 1 ANY APROFITAMENT I CONSERVACIÓ DEL MEDI AMBIENT

2 ANYS APROFITAMENT I CONSERVACIÓ DEL MEDI NATURAL

⊕ 1 ANY JARDINERIA
 O 1 ANY PRODUCCIÓ AGROPECUÀRIA

2 ANYS PRODUCCIÓ AGROPECUÀRIA

⊕ 1 ANY APROFITAMENT I CONSERVACIÓ DEL MEDI NATURAL
 O 1 ANY JARDINERIA



GRAU SUPERIOR

2 ANYS GESTIÓ FORESTAL I DEL MEDI NATURAL
 ⊕ 1 ANY PAISATGISME I MEDI NATURAL

2 ANYS PAISATGISME I MEDI NATURAL

⊕ 1 ANY GESTIÓ FORESTAL I DEL MEDI NATURAL

TMC CANCELA
Javier Cancela

- AGRÍCOLA**
- FORESTAL**
- PEDRA**
- HIDRÀULICA**
- VEHICLES ESPECIALS**



Aldimak
 CONCESSIONARI OFICIAL

www.tmccancela.com

C/ Miquel Servet, 21 B - Pol. Ind. Bufalvent - 08243 MANRESA - Barcelona
 Tel. 938.374.925 - info@grupaldimak.com - www.grupaldimak.com

El futur de les gespes

No ens podem permetre renunciar al reg de supervivència. Té un efecte positiu demostrat, en la mitigació del canvi climàtic, així com en la salut i el benestar de les persones.

Vivim en un moment en què la falta d'aigua és un problema important pels espais verds.

Davant les restriccions importants de reg, no podem estar més d'acord amb l'APEVEC sobre la importància de permetre el reg de supervivència dels espais verds, públics i privats. Com a societat no ens podem permetre renunciar a un dels elements que té un efecte positiu demostrat, amb un retorn immediat i a futur, en la mitigació del canvi climàtic, així com en la salut i el benestar de les persones.

A més, ens posicionem totalment en contra de les gespes artificials, ja que no creiem que siguin la solució a la sequera. Acaben sent moquetes de plàstic que també requereixen manteniment i acaben sent perjudicials per a l'entorn i per a les persones.

Dit això, sabem que cal regar amb limitacions i actuar amb prudència, per això una de les decisions més importants a prendre actualment a l'hora de sembrar un jardí, és escollir la gespa adequada. Per fer-ho, els professionals dels espais verds cal que facin un canvi de mentalitat i passar de les varietats C3 a les C4 o inclús fer servir les que combinen les dues varietats.

Què són les C4 i quins beneficis tenen?

- Són varietats adaptades a altes temperatures i a la poca aigua.
- A l'hivern entren en dormància, perden el color i deixen de créixer.
- S'han de sembrar a una temperatura del terreny de 18 °C, per tal d'obtenir una germinació i implantació òptima.



Com a professional de la jardineria, és vital que coneguis totes les varietats de gespa i sàpigues escollir bé, trobant un equilibri entre:

- 1- Adaptació al medi (calor, sequera, ombra, salinitat, etc.)
- 2- Qualitat estètica (finor de la fulla, densitat, comportament estival)
- 3- Avantatges econòmics (rapidesa d'instal·lació, freqüència de talls i massa vegetal, consum d'adobats, tractaments fitosanitaris...)
- 4- Resistència a la trepitjada (trepitjada a l'hivern, trepitjada a l'estiu, resistència a l'arrancament, recuperació de clapes)

A Vicreu treballem amb les gespes FITÓ, que estan especialment dissenyades perquè es puguin adaptar amb facilitat a una gran varietat de condicions ambientals. És per això que són una opció indispensable a tenir en compte. Es poden sembrar durant tot l'any i tenen un fàcil manteniment. Estan formulades principalment amb varietats de C3 o combinant C3 i C4.

Aquestes i d'altres solucions les trobareu a Vicreu.

Per al millor assessorament, visita la nostra botiga de Vic, al PAE d'Osona.

També trobareu informació a les nostres xarxes socials o consultant la nostra pàgina web.

vicreu.net



PRINCIPALS ESPÈCIES C4



<p>VELOCITAT D'ESTABLIMENT</p> <p>ALTA</p> <ul style="list-style-type: none"> • <i>Dactyloctenium australe</i> • <i>Axonopus fissifolius</i> • <i>Cynodon dactylon</i> • <i>Pennisetum clandestinum</i> • <i>Paspalum vaginatum</i> • <i>Stenotaphrum secundatum</i> <p>BAIXA</p>	<p>TOLERÀNCIA AL FRED</p> <p>ALTA</p> <ul style="list-style-type: none"> • <i>Cynodon dactylon</i> • <i>Paspalum vaginatum</i> • <i>Pennisetum clandestinum</i> • <i>Axonopus fissifolius</i> • <i>Dactyloctenium australe</i> • <i>Stenotaphrum secundatum</i> <p>BAIXA</p>
<p>TOLERÀNCIA A LA CALOR</p> <p>ALTA</p> <ul style="list-style-type: none"> • <i>Cynodon dactylon</i> • <i>Axonopus fissifolius</i> • <i>Dactyloctenium australe</i> • <i>Paspalum vaginatum</i> • <i>Pennisetum clandestinum</i> • <i>Stenotaphrum secundatum</i> <p>BAIXA</p>	<p>TOLERÀNCIA A LA TREPITJADA</p> <p>ALTA</p> <ul style="list-style-type: none"> • <i>Cynodon dactylon</i> • <i>Dactyloctenium australe</i> • <i>Axonopus fissifolius</i> • <i>Paspalum vaginatum</i> • <i>Pennisetum clandestinum</i> • <i>Stenotaphrum secundatum</i> <p>BAIXA</p>



El repte de la generació Z

Text de Manel Vicente

Paisatgista i Monitor

Tota la vida han anat canviant les coses o, més ben dit, entre tots ho hem anat fent: les generacions dels nostres pares, la nostra i la dels nostres fills i filles. Gràcies a Déu que això és així! I malgrat que pugui semblar que no, que són temps pitjors, crec que al final tot suma i sempre s'acaba progressant.

Però hem de dir que els canvis que s'estan produint van a una velocitat mai constatada i pot semblar que hi ha una gran distància entre els pares, els educadors i els adolescents d'ara. Davant d'una nova generació com l'actual, que molts han anomenat 'Z' per una sèrie de característiques que en general s'estan donant, la pregunta que ens fem és si estem responant al repte de l'educació d'aquests adolescents. La resposta l'haurien de donar ells, però aprofito per fer alguna consideració.

Primer voldria apuntar molt breument quines característiques té aquesta generació, per situar-nos. Els experts parlen de quatre notes, que han quedat senyalades per quatre 'I':

Irreverència, internet, immediatesa, incertesa. Ara desenvoluparem un xic aquestes notes. Entre ells és habitual l'ús de les noves tecnologies amb un accés a la informació i els serveis de manera ràpida i sense límits. Aquest punt determina que analitzin les coses de manera compartida, sense jerarquies, que decideixin seguint l'exemple i l'experiència dels seus iguals, que falti una reflexió més personal o profunda, individualitzada, i que sovint es deixin portar per raons sensibles o superficials. Funcionen en grup, en xarxa, i és difícil que tolerin qui pensa diferent o que entenguin el discordant. La immediatesa i les connexions continuades els porten a desestimar la monotonia i no s'adapten fàcilment a una rutina, a l'exigència d'uns compromisos que puguin



empetir la seva llibertat. Aquesta velocitat d'accés al que busquen o pretenen segons molts entesos està potenciant, entre altres coses, la falta de desenvolupament de la memòria. Hi ha estudis que afirmen que la capacitat de retenció dels joves de secundària no passa dels 8 segons, i com a mostra n'hi ha prou amb l'anàlisi de la nova propaganda que es realitza a través de les xarxes socials, que és curta i molt "envoltant", no demana esforç de concentració.

A part, tenen un potencial que podria resumir-se amb aquestes quatre paraules "c": *ciència*, ja que els mòbils que utilitzen com a extensió del seu jo poden tenir més capacitat de computació que els ordinadors que van fer possible arribar a la lluna. Són *creatius*, han trobat moltes solucions als problemes del seu món d'avui en dia, citaré que és la generació de l' Spotify, Uber, Airbnb, WhatsApp, Bla, bla, Instagram, Too Good To Go... Tenen tendència a la *cooperació* per aconseguir de manera més fàcil i ràpida els seus objectius i, com a darrera "c", direm que estan avesats al *canvi* continu: canvien fàcilment de feina, de marca, d'alternatives polítiques... Potser el canvi d'equip de futbol o de bàsquet sigui l'excepció...

A més, els temps que ens està tocant viure a tots és complex i variable, no ens aporta seguretat ni certesa, motiu que complica les apostes i decisions a mitjà i llarg termini. Estem en mig d'una revolució de la tecnologia, de la computació, del desenvolupament de la intel·ligència artificial, de les energies renovables, del metavers (ara fa dies que no se'n parla, però tornarà aquest tema i de manera molt potent), de la biotecnologia, la robòtica... El sector laboral també és canviant i no coneixem les

noves professions i les seves repercussions sobre les actuals. Hi ha molt de talent, però a la vegada moltíssima competitivitat, els sous no estan assegurats i moltes vegades no cobreixen les necessitats d'una vida emancipada. Tot nou invent, originalitat o èxit és molt efímer i les xarxes estan aconseguint que la feina i l'esforç de moltes persones per destacar sigui gratuïta i sense resultats. Per acabar de complicar les coses, estem davant de les portes d'un canvi climàtic que modificarà la naturalesa, l'economia, la política, les idees i la societat on vivim. La societat occidental premia la productivitat, l'individualisme, el narcisisme, l'esforç mínim, l'eficàcia, el postureig... Estem davant d'una societat fràgil, tensionada, líquida. Aquí podríem parlar del poliamor, de la identitat de gènere, de la flexisexualitat. Per anar acabant, diré que s'està desenvolupant també tota una cultura del jo ecològic, de l'ecogestió, de la biofilia, de l'adaptabilitat i de la resiliència que veiem que se'ns demana contínuament a tots. Un panorama difícil!

Com a monitors de l'escola i també vosaltres com a pares tenim un gran repte, ells per suposat que també! I és el d'aconseguir que estiguin preparats des d'un punt de vista professional i humà per a donar el millor de si mateixos en aquest context.

A l'esquema es poden veure tots els recursos pedagògics dels quals disposem a l'escola per a la seva formació. Per resumir, diré que les classes aporten coneixements i informació sobre procediments, no podem oblidar que estem en formació professional i busquem l'excel·lència pràctica del nostre alumnat, però no ens podem conformar amb una formació tancada a l'especialització, que minvi les possibilitats dels joves d'adaptar-se als canvis i a altres possibilitats que la vida vagi presentant.

Per això paral·lelament hem de potenciar el que s'anomena competències personals i la seva capacitat de relació. Entre altres temes, hem de vetllar perquè sàpiguen escoltar, preguntar, entusiasmar-se davant de la realitat, el saber mirar i aprendre des de l'experiència (de la pròpia i de l'aliena) han de tenir inquietuds, fomentar la curiositat, viure amb il·lusió, amb horitzons amples.

Que no es quedin en les derrotes que porten al desànim i sàpiguen sortir de la Vall de les Queixes! I que fixin la

seva mirada en el que poden arribar a aconseguir. Hem de fomentar el diàleg personal cara a cara, fora de les xarxes. Han de saber reflexionar, memoritzar, que siguin autodidactes, que vagin tenint criteri i opinió personal.

Hem de lluitar perquè siguin capaços de respectar altres punts de vista, de treballar en equip, de saber cedir o d'acceptar el pacte, de programar feines i d'afrontar treballs de llarga durada, de gestionar l'esforç, de viure la puntualitat, el compromís als terminis i els acords, que siguin capaços de gestionar les emocions, les dependències, les frustracions, l'angoixa...

Que no tinguin por de sortir del seu àmbit de confort, d'arriscar i de confrontar riscos, de gestionar encerts i fracassos... De preguntar-se pel bé general o comú, d'actuar amb responsabilitat tenint en compte les conseqüències de les seves actuacions, els efectes col·laterals, de ser persones amb valors...

I aquí entren la resta dels punts que apareixen a l'esquema dels recursos pedagògics de Quintanes: les tutories personalitzades, la posada en comú, el pla d'estudis, les visites a empreses, les tertúlies amb gent de fora, els viatges d'estudis, el projecte, les pràctiques a les empreses... Tota una bateria d'elements que aporten moltes de les característiques i objectius que hem citat.

La pedagogia de l'alternança és molt rica, ajuda a formar persones!

Instruments pedagògics del centre

Classes

Tutories

Pla d'estudis

Visita d'estudis

Tertúlia professional

Posada en comú

Projecte

Pràctiques a l'escola

Viatges d'estudis

Instruments pedagògics externs

Pràctiques a l'empresa



4a edició del Premi Emprenedoria Rural Quintanes / BBVA

- Instagram: [premiemprenedoriarural](#)
- Twitter: [PQuintanesBBVA](#)
- Facebook: [Premi Emprenedoria Rural](#)
- Web: [premiemprenedoriarural.com](#)

DPagès, 1r Premi Emprenedoria Rural Quintanes/Casa Tarradellas/BBVA/Fundació Caixa Manlleu 2023

El Premi Emprenedoria Rural Quintanes/Casa Tarradellas/BBVA/Fundació Caixa Manlleu se celebra cada dos anys des del 2016 i pretén fomentar l'emprenedoria i la innovació de les empreses de l'entorn rural.

L'acte de lliurament del Premi ha tingut lloc aquest dijous 19 d'octubre a la tarda en el marc d'una gala que s'ha celebrat a l'Auditori Marià Vila d'Abadal de l'edifici el Sucre de Vic. L'acte ha comptat amb la participació de l'alcalde

de Vic, Albert Castells, qui ha tancat la 4a edició d'aquest guardó. El Premi d'Emprenedoria Rural vol ser una empenta a les persones i a les empreses que formen part del món rural a continuar lluitant per les seves idees.

L'empresa DPagès, ubicada a Solsona (Solsonès), és la guanyadora del 1r Premi Emprenedoria Rural Quintanes/Casa Tarradellas/BBVA/Fundació Caixa Manlleu 2023, dotat amb 15.000 euros. DPagès és una empresa creada per dos enginyers agrònoms amb la finalitat de produir carn de porc ecològic d'una forma alternativa, amb una mirada més sostenible i més social. Allunyada de la producció convencional, es dedica a la cria de porcs a la



granja de cycle tancat, l'elaboració de la carn a l'obrador i la comercialització directa. Totes les fases de l'empresa estan certificades pel Consell Català de la Producció Ecològica (CCPAE).



Finalment, l'accèssit empresa jove ha estat per a Llivins, un celler vitícola situat a Llívia i basat en el conreu, l'elaboració i l'embotellat de vins. És una iniciativa pionera a La Cerdanya que té l'objectiu de promoure el sector primari amb valor afegit. La primera anyada comercial data del 2017 i des d'aleshores ha sortit al mercat amb quatre vins.

A més, per primera vegada, en el marc d'aquesta 4a edició, s'han lliurat tres accèssits de 2.000 euros cadascun segons criteris de sostenibilitat, impacte social i empresa jove.

L'accèssit vinculat a la sostenibilitat ha estat per a l'explotació Les Gambires de Torelló (Osona). Des de fa tres anys, aquesta explotació està transitant cap a un model sostenible. L'explotació està transitant cap a l'agricultura regenerativa, a partir d'un ramat de 60 vaques i mitjançant el pasturatge rotacional de Voisson. Les Gambires és exemple de transformació d'una explotació cap a un model regeneratiu.



Amb aquestes quatre iniciatives ja són dotze les empreses premiades. L'Escola EFA Quintanes, Casa Tarradellas, BBVA i Fundació Antiga Caixa Manlleu van promoure aquesta iniciativa l'any 2016 per posar en valor els negocis i les activitats del món rural i reconèixer les feines dels emprenedors que gestionen un entorn pròsper, mitjançant iniciatives ètiques que contribueixen al creixement econòmic del país.

L'accèssit d'impacte social ha estat per a l'empresa d'inserció Sambucus de Manlleu (Osona). Aquesta empresa que desenvolupa la seva activitat en dos grans àmbits, la restauració i l'agricultura, va néixer l'any 2011 amb l'objectiu de crear "espais" de millora professional per a persones en exclusió o en risc d'exclusió social.

PREMI EMPRENEDORIA RURAL
 QUINTANES / CASA TARRADELLAS
 BBVA / FUNDACIÓ CAIXA MANLLEU

Beques Erasmus+

Text de Laura Casanovas i Xavier Pujol
Responsables d'Erasmus+ i Monitors

Les beques ERASMUS+ formen part d'un programa de la Unió Europea que fomenta la mobilitat i l'intercanvi de coneixements entre persones dels països participants en els camps de la formació, l'educació, l'esport i la joventut.

Des de l'escola EFA Quintanes sempre hem volgut donar un gran valor a la formació pràctica del nostre alumnat ja que considerem que és una part essencial dins la seva formació acadèmica. Considerem que les pràctiques que es duen a terme durant el curs escolar contribueixen a l'intercanvi d'experiència, la cooperació, la innovació i el desenvolupament personal.

És per aquest motiu que vàrem voler fer un pas més per contribuir en la formació pràctica dels alumnes dels diferents cicles de grau superior i vàrem sol·licitar 10 beques ERASMUS+ que ens han sigut concedides. Aquestes beques proporcionen una ajuda econòmica a aquells alumnes que tinguin interès en realitzar pràctiques en diferents països europeus internacionalitzant així el seu procés d'aprenentatge.

Aquestes pràctiques, que tindran una durada mínima de dos mesos, seran una bona oportunitat d'ampliació de coneixements i adquisició de noves habilitats i tècniques

que l'alumnat podrà incorporar en el seu entorn laboral. Alhora podran reforçar l'aprenentatge de la llengua pròpia del país de destí així com seguir el seu procés de creixement personal. Considerem que més enllà de les destreses que puguin desenvolupar, l'experiència suposarà per als joves un gran enriquiment en valors i actituds proactives.

L'escola es disposa ara a planificar les estades dels alumnes interessats en el projecte els quals realitzaran les pràctiques principalment durant el curs escolar 2023-2024. Un cop utilitzades aquestes beques, des del centre se'n sol·licitaran de noves per seguir fomentant les estades pràctiques a l'estranger.

De ben segur que a la propera revista podreu llegir sobre l'experiència d'alguns d'aquests alumnes que s'embarquen en l'aventura que tot just iniciem.



Interacció entre el sistema pedagògic de l'Alternança i el sistema Dual

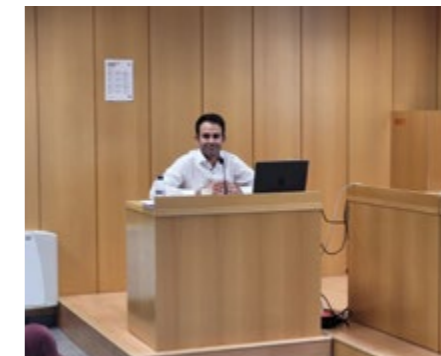
Resum de la Tesi Doctoral del Doctor Albert Crosas Roura
Monitor

L'estudi realitzat en la recerca tracta del sistema pedagògic de formació per Alternança i el Dual. L'FP passarà a ser Dual en la seva totalitat el pròxim curs, tot i el baix índex d'implementació que té actualment i les mancances que presenta. El sistema pedagògic de formació per Alternança, tot i no ser reconegut per l'administració educativa, disposa d'experiències satisfactòries per als alumnes i per al desenvolupament del seu entorn, un exemple és l'escola EFA Quintanes. Analitzant les propietats i les característiques d'ambdós es busca la integració d'elements de l'Alternança en la modalitat Dual per facilitar l'aplicació i la millora dels resultats acadèmics a escala educativa, empresarial i social.

Els resultats confirmen l'impacte positiu dels instruments del sistema pedagògic per Alternança (guia d'investigació, posada en comú, tutoria personal, visita de casos pràctics, tertúlia amb un professional, etc.) en el procés d'aprenentatge de l'alumne i la interacció entre l'entorn educatiu i l'empresarial. Relació simbiòtica que pot promocionar la Formació Professional en un gran ventall d'àmbits.

La finalitat d'aquests sistemes educatius és aconseguir una formació integral dels alumnes que els permeti afrontar amb majors garanties els reptes de futur.

Esperem que aquesta recerca pugui contribuir a desenvolupar una Formació Professional adaptada i pertinent a les necessitats de la societat i el teixit empresarial.



Aina Porcar, millor expedient de CFGS agrari 2023

Text de fonts oficials i Marta Vilar

PAS i Comunicació

L'alumna de Quintanes Aina Porcar va ser premiada pel departament d'Educació de la Generalitat com a millor expedient de Catalunya en la seva especialitat. L'alumna ha rebut el Premi Extraordinari dels Ensenyaments de Formació Professional de Grau Superior de la família Agrària. Aquest es va lliurar en un acte celebrat al Conservatori Superior de Música del Liceu de Barcelona el passat 26 de juny.

Els Premis Extraordinaris de Formació Professional de Grau Superior s'han entregat per primera vegada aquest any 2023 i volen ser un reconeixement oficial dels mèrits dels alumnes que demostren una preparació especial en aquests ensenyaments, amb el desig d'oferir-los un estímul per aconseguir els seus objectius i una recompensa per haver-los aconseguit.

Hi ha un premi per a cada família professional dels cicles de grau superior que s'imparteixen a Catalunya que vol reconèixer l'esforç, la constància i la dedicació dels millors alumnes de la Formació Professional catalana.

Felicitats, Aina, te'l mereixes!

Vosaltres sou més que alumnes, sou relleu, sou futur d'un sector que us necessita. Fan falta persones que estimin el que fan i entreguin el millor que puguin tenir.



De Quintanes a la Uni

Text de Lluís Fortuño

Cap d'Estudis i Monitor

Tradicionalment, la gent pensa que el camí per accedir als estudis universitaris és estudiant batxillerat. Però hi ha altres vies per a accedir-hi, com és el cas dels estudis de cicles formatius de grau superior.

Seguir aquesta via suposa que no és necessari realitzar cap prova d'accés per accedir a determinats estudis universitaris, ja que la nota del cicle és la nota que s'utilitzarà per accedir-hi. Val a dir que si els estudis universitaris tenen molta demanda (notes d'accés entre 10 i 14), sí que serà necessari realitzar la fase específica de la selectivitat per tal d'aconseguir millorar la nota i competir en les mateixes condicions que els alumnes de batxillerat.

A més a més, seguir la via de cicles superiors implicarà invertir-hi un parell de cursos més, però t'acabarà donant un títol de tècnic/a superior i, molt probablement, una nota més alta per a accedir a la següent etapa, ja que la temàtica és molt més motivadora, professional i tècnica, i molt propera al futur professional que l'estudiant desitja.

Cal comentar també que, gràcies als mòduls cursats als cicles superiors, serà possible convalidar alguns dels crèdits universitaris, sempre que els estudis que es vulguin realitzar tinguin alguna relació amb el cicle superior que s'hagi cursat.

Tota aquesta informació i molta més es pot consultar en el canal universitats de gencat.cat.

Estrenem nou lloc web

Text d'Alucina

Estudi de branding i disseny gràfic



Atenció novetat! Estrenem una nova pàgina web. Més clara, més neta més orgànica... Més Quintanes.

Integrem els valors de la nostra marca, l'essència de l'escola i el nostre entorn, per crear una agradable experiència de navegació, dinàmica, eficient i intuïtiva.

Hem reorganitzat l'estructura de continguts, sintetitzat la informació i desenvolupat el nostre lloc web perquè sigui consultable des de qualsevol dispositiu. Estiguis desplaçant-te en transport públic, des d'una taula en un coworking o a punt de posar-te a sembrar un camp, tindràs tota la informació de Quintanes a l'abast.

La nova pàgina web és fruit de la feina conjunta entre tres eixos principals: l'escola amb la creació dels continguts, el desenvolupament de la pàgina, de la mà de Territori Web, i el disseny de la nova arquitectura i gràfica, per part de l'estudi de *branding* Alucina.

Esperem que us agradi!



La competència general d'aquest títol consisteix a realitzar les operacions de repoblació forestal, de restauració o ordenació hidrologicoforestal i d'aprofitament forestal així com el control i vigilància del medi natural, manejant i mantenint la maquinària i les instal·lacions forestals i

Osona debats

Text del diari *El 9 Nou*

La novena edició de les Jornades Osona Debats va comptar amb la participació d'una dotzena de ponents repartits en cinc xerrades en què es va analitzar la realitat d'Osona, però també es van identificar reptes i propostes de futur.

En el tercer debat de les jornades, Toni Martorell, director de l'escola de formació agrària Quintanes, ubicada a les Masies de Voltregà, va compartir taula amb Janna Locher, exalumna al capdavant d'una explotació de vaques de carn (raça bruna dels Pirineus) a Sora. La seva conversa va servir per emmarcar alguns dels reptes que entoma el sector, entre els quals l'excessiva paperassa, els preus per sota cost i el xoc entre generacions. Locher va relatar, per exemple, que a casa seva eren reticents a què es dediqués al bestiar tenint estudis universitaris. És una circumstància que han d'entomar molts dels joves que s'incorporen al sector, igual que la disparitat de criteris amb pares, mares, tiets, avis... que els han precedit i advoquen per saber fers tradicionals. Martorell i Locher van coincidir també en el repte pel que fa a la propietat. I és que la masoveria que ha caracteritzat Catalunya va a la baixa, la qual cosa posa en escac els pagesos que tenen les finques arrendades, de la mateixa manera que hi ha normes urbanístiques que impedeixen arreglar masies o que fomenten la construcció de polígons i habitatges en excel·lents terres de cultiu.

Fundació Antiga Caixa Manlleu

OSONA DEBATS
Jornada
Osona: el món rural

16.00 h. Presentació de la jornada
Miquel Torrens, president de la Fundació Antiga Caixa Manlleu.

16.15 h. Del consum propi i el tocar tones les terces a l'especialització i industrialització del món rural. **Rosa Cervera**, geògrafa i investigadora del IIRAR i de l'Institut de Recerca i Innovació Tecnològica.

16.45 h. Què vol dir nova ruralitat? I què fa falta per potenciar la innovació que en pot sorgir? **Antònia Tremolada** i **Alfred Valls**, membres de la Càtedra del Món Rural de la UNIC-UCC.

17.15 h. L'investigador de compta a Osona amb una escola de formació agrària. **Toni Martorell**, director de l'Escola Quintanes i **Janna Locher**, ramadera.

17.45 h. Píxica
18.15 h. La "reintegració" del sector ramader osonenc. La plana de Vic com a laboratori en miniatura de convivència sistèmica que després es repliquen arreu del món. Taula rodona amb **Guillem Castells** de Les Caves, **Enric Pinyol**, **Marta Puigrodà** de Mas El Llebrer i **Anna Mulet** de l'empresa de comunicació i educació ambiental Zim.

19.00 h. Noves oportunitats al món rural. Taula rodona amb **Guillem Castells** de Les Caves, **Enric Pinyol**, **Marta Puigrodà** de Mas El Llebrer i **Anna Mulet** de l'empresa de comunicació i educació ambiental Zim.

Accés lliure.

Honors:

Consell Comarcal d'Osona **EL 9 NOU**



5 dies de convivència i d'aprenentatge accelerat

Extracte de textos dels monitors **Ivan Martínez i Xavi Pintó**

Viatjar és sempre una oportunitat de conèixer i de créixer per assolir coneixements de tot tipus, tant tècnics com humans i culturals. Per això, Quintanes aposta sempre per aquest tipus d'activitat formativa.

Busquem l'aprenentatge de la conservació de la natura i l'equilibri entre això i l'activitat humana, i que aquesta sigui el més sostenible possible. Per això ens desplaçem cinc dies a trepitjar territori, a veure, a escoltar explicacions sobre la gestió d'espais, i a parlar amb persones que viuen en el territori.

Això seria tota la vessant tècnica, però els alumnes també aprenen a conviure, coneixen noves tradicions, maneres i aprenen a viure amb un horari diferent... És un viatge intens que esperem que deixi petjada als alumnes i que els ajudi a mantenir ferm i fer realitat el seu propòsit inicial de seguir aquests estudis.

Aquests viatges busquen satisfer objectius professionals i humans en els nostres alumnes. La part més evident és veure en el terreny diferents temes que es cursen en el cicle i en el viatge les podem veure directament en camp o aplicades a casos reals. La part humana, i no menys important, és gaudir de les persones, l'entorn, d'ells mateixos en convivència.

A continuació, trobareu algunes imatges d'aquests viatges i d'algunes de les empreses que hem visitat. És molt difícil fer un resum del que es fa i es viu als viatges d'estudis, només els alumnes i els monitors que hi ha assistit ho han viscut! Sempre gràcies a tots per fer-ho possible.



Viatge a França dels alumnes de 2n de GM de Producció Agropecuària

- Mr. Guerin producció de llet.
- Planta de biogas.
- Explotació Abram Hogendoom.
- Explotació forestal Sebastien Allegre.
- Vaques carn i vi Mr. Laconte.



#ViatgesEstudis



#ViatgesEstudis



#ViatgesEstudis



Viatge a Navarra i País Basc dels alumnes de 2n de GM d'Aprofitament i Conservació del Medi Natural

- Bardenas Reales (Parc Natural i Reserva de La Biosfera).
- Forest Pioneer.
- Maderas Arraitz.
- Boscos de Zeanuri.
- Parc d'Urkiola.
- Arkaia Sped Axe.
- Smurfit Kappa.
- Projecte d'Albaola.



#ViatgesEstudis



#ViatgesEstudis



#ViatgesEstudis



#ViatgesEstudis



Viatge al País Basc dels alumnes de 2n de GM de Jardineria

- Nou San Mamés.
- Bosc Oma.
- Botànic Pau Llovet.
- Parc d'Ayete.
- Parc de Yamagochi.
- Jardí Vertical de Saragossa.
- Castell d'Olite.
- Parc de Doña Casilda.

#ViatgesEstudis



♡ 👁 📍

#ViatgesEstudis



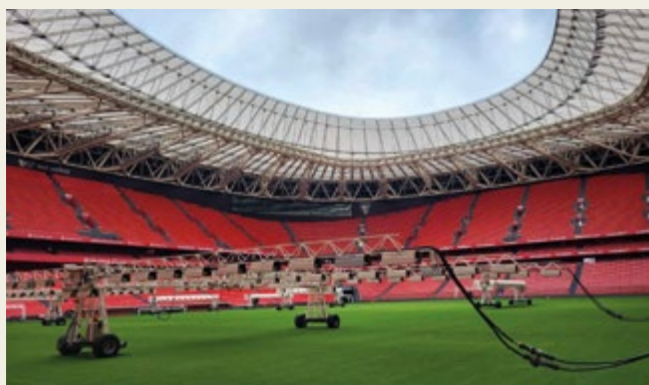
♡ 👁 📍

#ViatgesEstudis



♡ 👁 📍

#ViatgesEstudis



♡ 👁 📍

#ViatgesEstudis



♡ 👁 📍

#ViatgesEstudis

Viatge a Navarra i País Basc dels alumnes de 2n de GS de Gestió Forestal i del Medi Natural

Empreses relacionades amb el món forestal, de les quals destaquem les de maquinària, producció de tòfona, fabricació de destrals, conservació de voltors i parcs naturals, sense oblidar la visita al museu dels voltors a Mualar i el Viver Josenea.



♡ 👁 📍

#ViatgesEstudis



♡ 👁 📍

#ViatgesEstudis



♡ 👁 📍

#ViatgesEstudis



♡ 👁 📍

#ViatgesEstudis



♡ 👁 📍

#ViatgesEstudis



Viatge a Granada dels alumnes de 2n de GS de Paisatgisme i Medi Rural

- Eco Castells.
- La Albarda.
- Cítrics Vicent.
- Timacagro, mar de plástico.
- Alhambra i jardins de la ciutat.



#ViatgesEstudis



#ViatgesEstudis



#ViatgesEstudis



#ViatgesEstudis



Viatge a Sevilla dels alumnes de 2n de GS de Ramaderia i Assistència en Sanitat Animal

- Centro de testaje de retinta andaluza de la Diputación de Cádiz.
- Ganadería Soto de la Fuente, toros de lidia.
- Real Escuela Andaluza del Arte Ecuestre.
- Cinco Jotas.



#ViatgesEstudis



#ViatgesEstudis



#ViatgesEstudis



Viatge al Pirineu dels alumnes de 1r de GM d'Aprofitament i Conservació del Medi Natural

- Fustes Sebastia.
- MónNatura Pirineus.
- Reserva nacional de caça de l'Alt Pallars.
- Grup de seguiment transfronterer de l'os bru al Pirineu GSTOP.
- Estany d'Ivars i Vila-sana. Ornitòleg Sergi Sales.



#ViatgesEstudis



#ViatgesEstudis



#ViatgesEstudis



Viatge a València dels alumnes de 1r de GM de Jardineria



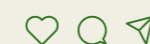
- Parc Samà.
- Mistral Bonsais.
- Ciutat de les Arts i les Ciències.
- Jardins del Túria.
- Jardines del Real.
- Jardí de l'Albarda.
- Palmerar d'Elx.



#ViatgesEstudis



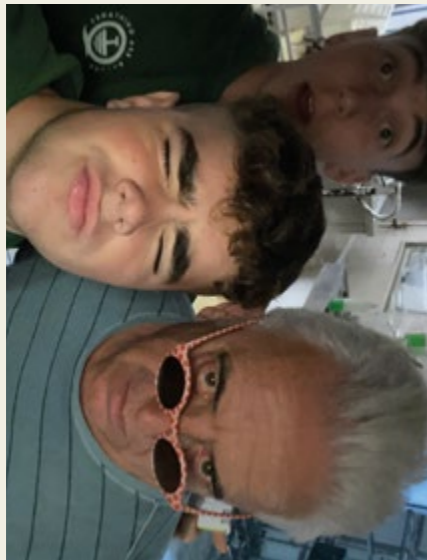
#ViatgesEstudis



#ViatgesEstudis

Viatge a França dels alumnes de 1r de GM de Producció Agropecuària

- La Védélie.
- Ferme du Rayssaguel.
- Explotació Stéphan Enjalbert.
- Cave Roquefort Gabriel Coulet.
- Earl Julia.
- Ferme aux champs étoilés.
- GAEC Tirel 2000.
- GAEC de Bairnadou.
- MFR.



♡ 👁 📍 #ViatgesEstudis



♡ 👁 📍 #ViatgesEstudis



Viatge a Sòria dels alumnes de 1r de GS de Gestió Forestal i del Medi Natural

- Aula de la natura del Amogable.
- Centre de recuperació de fauna Vallcalent.
- Casa de madera.
- Resineros de Tardelcuende.
- Cañón del río Lobos.
- Monte Pinar Grande.



♡ 👁 📍

#ViatgesEstudis



♡ 👁 📍

#ViatgesEstudis



♡ 👁 📍



#ViatgesEstudis

Viatge a Vitòria dels alumnes de 1r de GS de Paisatgisme i Medi Rural

- Fundació tutelar agrària.
- Jardí Botànic de Miranda del Ebro.
- Escola Arcaute Nekazaritza.
- Valle Salado de Añana.
- Cellers de Marquès de Riscal.
- Catedral de Santa Maria.



#ViatgesEstudis



#ViatgesEstudis



#ViatgesEstudis



#ViatgesEstudis



Viatge a Egea dels alumnes de 1r de GS de Ramaderia i Assistència en Sanitat Animal

- Aleca.
- Granja San José.
- Oviaragón.
- Centro militar de cría caballar de Zaragoza.
- Matadero Cinco Villas.
- Lo Vilot.



#ViatgesEstudis



#ViatgesEstudis

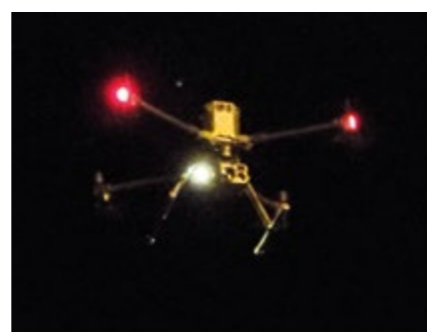
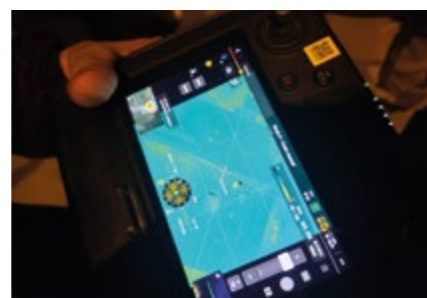


#ViatgesEstudis



Jornades sobre drons amb KPSdrons

Text de Manel Vicente
Paisatgista i Monitor



Com deueu saber, amb l'ajuda de molts de vosaltres estem desenvolupant l'associació d'antics alumnes de Quintanes. Hem fet reunions de coordinació, redactat els esborranys dels estatuts, plantejat les possibilitats i objectius de l'associació, les possibles activitats...

Al mateix temps, estem plantejant tot un seguit de trobades de caire professional on poder compartir experiències i coneixements en els sectors del món agrari, forestal i de la jardineria.

La darrera trobada va ser per explicar les aplicacions i possibilitats de l'ús de drons al camp i al bosc a partir de les activitats i material de l'empresa KPSdrons de Torelló.

Intentem organitzar aquestes sessions de manera que per la gent que treballa siguin més assequibles. A darrera d'un cafè berenar vam veure els diferents aparells voladors de què disposaven en aquesta empresa i els seus complements, com les càmeres termogràfiques, les

multiespectrals i les RGB. A través de vídeos de treballs realitzats, vam entendre les seves possibles aplicacions. El vol dels drons al final de la sessió es va fer ja de nit, i la detecció i el seguiment termogràfic d'animals als camps del voltant de Quintanes va ser d'allò més espectacular.

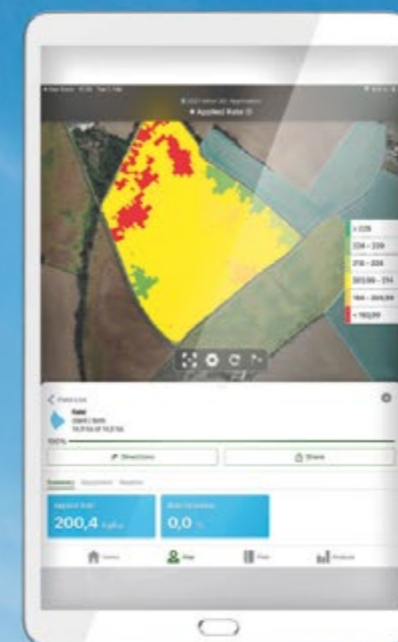
També vam fer xarxa i es van produir contractes entre les empreses dels assistents. Pensem que va ser una jornada productiva!

Avisar-vos que a través de l'associació per aquest curs 23-24 tenim dues jornades PATT en marxa, el que des de la Generalitat i totes les empreses que hi col·laboren anomenen Pla Anual de Transferència Tecnològica: "Utilització de les noves tecnologies en la gestió del consum d'aigua en jardins" pel març i "Espècies arbòries adaptades al canvi climàtic" a l'octubre.

Seguim endavant, seguim promocionant el medi rural i la seva gent!

FARM SMART, PROFIT MORE

Connecta't al teu concessionari Vernis & Taberner Equips S.L. per donar al teu cultiu exactament el que necessita



VERNIS & TABERNER Equips, SL



Gurb · Ametlla del Vallès · Fornells de la Selva · Castelló d'Empúries

@vtequips



56 eFORCE, la gamma de bateria professional d'ECHO: potència, rendiment i sostenibilitat per als professionals de la jardineria i forestal

La gamma de bateria professional 56 eFORCE d'ECHO és la solució ideal per a jardineros i forestals. Aquesta gamma, formada per una àmplia varietat d'eines, ofereix els avantatges de la tecnologia de bateria sense renunciar a les prestacions de les eines de benzina.

La nova plataforma de bateries professionals 56 eFORCE d'ECHO és sinònim de més energia, superioritat i rendiment de qualitat professional. Utilitza l'última tecnologia d'ions de liti per oferir més potència, versatilitat i temps de funcionament més prolongats. I això què vol dir? Doncs que rep l'energia que necessita sense importar com de pesada sigui la tasca a realitzar, optimitzant tota la potència fins que la bateria s'esgota del tot.

A més, les bateries (ja sigui la de 2.3 Ah o 4.5 Ah) són totalment compatibles amb tota la gamma de maquinària preexistent, formada per bufador, tallatanques, motoserres, desbrossadores, eines multiusos i tisores de poda. El que significa: una mateixa bateria per a tota la col·lecció de màquines!

Alguns models destacables

Desbrossadora antiprojeccions DTT-2100 PRO. Novetat!

El seu exclusiu capçal en forma de T millora el rendiment i eficiència de tall respecte a altres sistemes de ganivetes rotatives, desbrossant amb rapidesa i precisió, sense risc de llançar objectes o malmetre les superfícies amb les quals entra en contacte. Això vol dir que permet treballar



amb tranquil·litat en àrees amb elements que es poden fer malbé, com finestres, vehicles o persones. També podràs retallar fins a les vores sense risc de danys i, les àrees grans, cobrir-les lliscant còmodament cap endavant i cap enrere. A més, la desbrossadora antiprojeccions ECHO DTT-2100 PRO equipa un sistema exclusiu que regula automàticament la velocitat de la ganiveta en funció de la càrrega aplicada, per oferir així la millor autonomia i rendiment de la seva categoria. Inclou a més un sistema de protecció contra sobrecàrregues que atura automàticament el motor per evitar danys.

Les ganivetes del capçal de tall en forma de T són molt més esmolades que el fil de niló i ofereixen un tall més net i pla, sense marques circulars. Es pot ajustar en 4 angles diferents i s'assenta sobre dues rodes i patins, cosa que permet un funcionament suau i sense esforç en superfícies planes i uniformes. Amb fàcil ajustament de l'angle, moviment suau en superfícies planes i irregulars i molt fàcil manteniment, amb la desbrossadora antiprojeccions ECHO DTT-2100 PRO es pot netejar fàcilment qualsevol àrea sensible.

Motoserres DCS-2500T PRO, TC PRO i DCS-2500 PRO. Novetat!

Sense contacte o fricció entre l'escombreta i el col·lector, es redueix el soroll i no hi ha espurnes durant l'ús. Això permet un funcionament més silenciós a les zones sensibles al soroll, assegurant que es puguin utilitzar amb seguretat, sense perill que caiguin espurnes sobre cap superfície inflamable (jardins, parcs, hospitals, zones urbanes...). La velocitat es pot controlar fàcilment i és variable, cosa que proporciona un rendiment altament eficient. Això, combinat amb el control de càrrega que el protegeix contra sobrecàrregues elèctriques, fa que el motor sense escombretes ECHO de la gamma professional de bateria 56 eFORCE sigui la manera més segura i eficient de treballar.



Incorporen mànec davanter multifunció amb interruptor de seguretat que funciona en qualsevol posició i evita l'activació accidental. El botó LED on/off s'il·lumina quan està llest per a començar i, mitjançant el control de velocitat variable, ofereix un rendiment de tall i autonomia òptims.

A més, tots tres models compten amb un senzill sistema d'accés lateral al tensor de cadena per a facilitar-ne el manteniment. Disposa d'una bomba de greixatge automàtica i de fàcil ajustament accionada per l'embragatge, que redueix considerablement el consum d'oli. També permet a l'usuari el control del flux d'oli per a un funcionament òptim i manté la cadena perfectament lubricada. El retenidor de cadena rotatiu ofereix una major durabilitat i fàcil substitució, només afluixant un cargol!

D'altra banda, també equipen filtre d'aire per evitar que entre brutícia a la controladora, els contactes de la bateria i el motor, la qual cosa suposa una menor exposició a la pols i els residus que permet reduir la necessitat de manteniment i augmentar-ne la vida útil.

Alhora, gaudeixen d'un excel·lent repartiment de pesos que les fan extremadament confortables i segures. El nou sistema de subjecció patentat Quick Draw (en els models DCS-2500 T i TC PRO) permet enganxar i desenganxar la motoserra amb una sola mà de forma ràpida per evitar caigudes, oferint més seguretat en la poda en altura que altres sistemes de subjecció simple.

Tallatanques DHC-2200R PRO. Novetat!

El seu nou sistema de control permet seleccionar dues velocitats per oferir així la millor autonomia i rendiment de la seva categoria, de forma súper silenciosa. Inclou un nou sistema de ganivetes que les protegeix de trencaments en cas de bloqueig i, a més, un sistema de protecció contra sobrecàrregues electrònic que atura automàticament el motor per evitar danys.

El tallatanques ECHO DHC-2200R PRO pesa només 2,9 kg, però ofereix la mateixa potència que un model professional amb motor de benzina. Tot i això, el seu veritable valor rau en la seva versatilitat; és perfecte per a una retallada fina i precisa, alhora que és prou potent com per tallar tanques i branques gruixudes i descuadades. Amb impressionants temps de funcionament i característiques dissenyades per minimitzar el temps d'inactivitat, el DHC-2200R PRO és el tallatanques professional definitiu.

Com tots els models de la col·lecció, ha estat dissenyat per a l'ús professional diari. Els temps de funcionament prolongats, la construcció robusta i el rendiment potent i precís, combinats amb un pes lleuger inigualable, fan que aquest model sigui l'elecció perfecta per als professionals del jardí. I fins i tot es pot treballar sota la pluja! Gràcies al seu grau de protecció IPX4.



Bufador DPB-2600 PRO. Novetat!

El disseny exclusiu de la gamma de bateria ECHO 56 eFORCE inclou diferents característiques que la fan única. En el cas del bufador DPB-2600 PRO, disposa de la nova tecnologia TWYND que facilita l'entrada d'aire al bufador per tots dos costats, evitant així l'efecte giroscòpic, augmentant el confort i reduint el cansament. El tancament del tub EZ-Lock assegura una connexió segura i duradera entre el tub i la carcassa del bufador. El seu anell de metall protector ajuda a reduir el desgast del filtre.



La gamma de bateria professional 56 eFORCE d'ECHO, així com els seus similars de benzina o d'ús domèstic, estan disponibles a la xarxa de Distribuïdors Autoritzats ECHO i a la pàgina web.

echo-es.es

Estar en contacte amb el món professional

Durant el curs escolar es duen a terme 54 tertúlies professionals. Cada alternança que els alumnes són a Quintanes tindran nou visites tècniques.

Coneixeran nou empreses del seu sector i podran compartir amb el professional que la representa dubtes, preguntes, impressions, etc.

És molt important per a nosaltres i pels alumnes, obrir les portes de l'escola al món real. Gràcies per venir a visitar-nos i sobretot, per compartir el vostre coneixement.



Grup Greens

Especialistes en petita maquinària per a la jardineria, agricultura, forestal i indústria

Importador oficial d'Honda, ECHO, Shindaiwa i Silky a Espanya. Creadors d'eurekparts.com, X GREENS i Medusa®

www.hondaencasa.com | www.echo-es.es | www.silky.es | www.eurekparts.com | www.xgreens.eu | Tel. 938605025



CONNECTA'T A QUINTANES

Quintanes és digital



Preinscripcions del 24 al 30 de maig

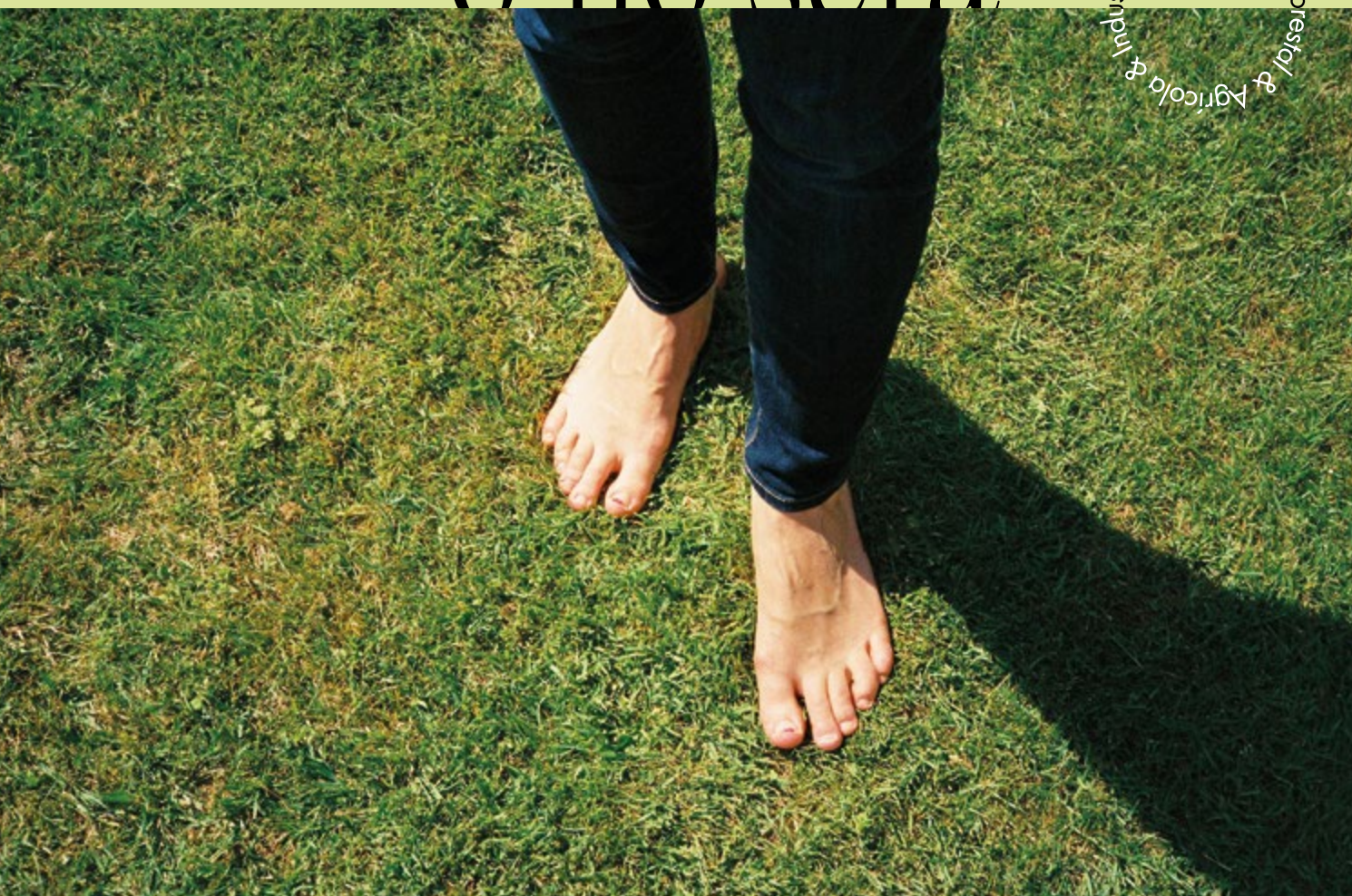
Visita'ns a

- escolaefaquintanes
- efaquintanes
- escolaEFAquintanes
- quintanes.com

MÉS INFO A QUINTANES.COM

La gespa, serà natural o no serà

Industrial & Jardineria & Forestal & Agrícola



A Vicreu creiem fermament que la desertització voluntària i la substitució d'espais verds, per espais de plàstic, no és la solució. Res es pot igualar a les sensacions i beneficis de caminar, jugar o estirar-te sobre una gespa natural acabada de tallar.

Vine a Vicreu i descobreix les noves fórmules de gespa. T'explicarem la importància de les llavors i d'un bon segat per estalviar aigua.

A Vicreu sempre anem més enllà.
Ara, també t'oferim solucions industrials intel·ligents.