

QUINTANES

Escola de Formació Professional

Fundació Antiga Casa Manlleu

BBVA



Curs 2019/2020





Editorial

Si féssim una enquesta a pares amb la següent pregunta: “què preferiria que estudiés el seu fill, batxillerat i un grau universitari o formació professional de grau mitjà o de grau superior?”, segurament la gran majoria s’inclinaria per la primera opció. Per contra, si la pregunta la dirigim a experts en mercats laborals, la resposta no seria aquesta, perquè successius informes nacionals i internacionals coincideixen en què el gran repte que afrontaran els mercats en les pròximes dècades serà la falta de treballadors amb un perfil tècnic. En concret, la Comissió Europea estima que per mantenir-se competitives, les economies del continent hauran d’adaptar-se al paradigma “50-35-15”, on la meitat dels llocs de treball són desenvolupats per professionals amb qualificació intermitja, les superiors un 35% i les baixes, la resta. I Catalunya encara està lluny d’aquest objectiu.

Des de Quintanes treballem per aconseguir una formació professional de qualitat amb propostes concretes que ajudin a millorar indicadors bàsics com l’índex d’inserció laboral, el rendiment acadèmic de l’alumnat o amb un increment dels alumnes que un cop finalitzen els estudis de grau mitjà continuen amb els de grau superior.

D’aquestes propostes en podem destacar les següents:

- “La Pedagogia de l’Alternança”, que es basa fonamentalment en alternar períodes formatius al centre escolar, amb períodes formatius al centre de treball. L’escola la porta desenvolupant des dels seus inicis i actualment, amb la implantació del sistema dual, s’ha vist reforçada. Un model que permet a l’alumnat compaginar la formació al centre i a una empresa on desenvolupa el seu potencial professional adquirint experiència professional i reflexionant a través de l’aprenentatge en situacions reals de treball.

- Les visites d’estudis, tertúlies professionals i viatges d’estudis/estades professionals. Es tracta de buscar el coneixement des de l’experiència, de descobrir el sector, d’aprendre al costat de professionals.

- El desenvolupament de metodologies competencials d’aprenentatge i un sistema d’avaluació continuada i per competències que provoquen una millora dels resultats acadèmics i d’aprenentatge.

- Una acció tutorial individualitzada, personalitzada, on cada alumne és únic, amb necessitats i situacions diferents, que cal afrontar amb objectius adaptats a cada un d’ells.

- Fomentar competències transversals com el treball en equip, l’emprenedoria, la gestió empresarial, l’ús de les noves tecnologies, etc.

Però, per millorar la formació professional, és necessària també la participació de l’administració educativa i la dels empresaris. L’administració hauria de potenciar més l’FP, afavorint una imatge positiva, millorant la funció dels orientadors que treballen als centres escolars, reformant els currículums perquè aquests siguin molt més flexibles per adaptar-se a les necessitats de cada moment i zona, potenciant una formació permanent de qualitat dels docents, aportant més recursos econòmics, en especial a la implantació de la formació dual i a totes aquelles iniciatives que ajuden a incrementar l’èxit de la formació professional.

I a les empreses, element bàsic de la formació professional, se’ls podria demanar més implicació i col·laboració amb els centres educatius, que és on estem formant els seus futurs professionals.

Toni Martorell
Director



Índex

Entrevistes a exalumnes. Inserció laboral	4
Sortides i visites a empreses	10
Entrevistes a exalumnes. Emprenedoria	11
ECC	16
Cicles formatius	18
Erasmus +	20
Notícies destacades	21
3x2	22
Formació DUAL	24
Article tècnic Honda-Echo	27
Imatges Quintanes	28
Estades a França	30
Monitors Quintanes	32
Sortides i visites a empreses	34
Viatges d'estudis Grau Mitjà	36
Article tècnic Vicreu	42
Viatges d'estudis Grau Superior	44
Extraescolars	50
#FamíliaQuintanes	52
Article pedagògic	54
Article tècnic Honda-Echo	56

QUINTANES

MAS QUINTANES
 08508 Les Masies de Voltregà
 Tel.: 93 850 24 41 / 93 850 23 75
 Fax: 93 857 00 87
 Email: efa@quintanes.com
 www.quintanes.com



Maquetació i impressió: Cevagraf, S.C.C.L.

ENTREVISTES - INSERCIÓ LABORAL

GM PRODUCCIÓ AGROPECUÀRIA

LABORAL

Esteve Simón

Sóc l'Esteve Simón, tinc 19 anys i visc a Martorelles, un poble del Vallès Oriental. Vaig cursar el grau mitjà en Producció Agropecuària del 2017 al 2019. **Des de ben petit m'ha agradat molt tot aquest món** i quan tenia més o menys 12 anys un conegut de la família ens va parlar de Quintanes.

Actualment estic treballant. Vaig veure que buscaven un maquinista en una oferta de feina i vaig enviar el meu currículum ja que, a casa, el meu pare es dedica a arreglar camins forestals amb retroexcavadora i així, amb aquesta feina, jo puc aprendre a portar altres maquinàries i a fer altres feines. Aquesta empresa es diu So'Ts i està a l'Ametlla del Vallès. Es dediquen a fer moviments de terres, gestió forestal, compostos vegetals i transports. La meva tasca és la de maquinista. En destacaria que és una empresa familiar i hi ha molt bon ambient.

Què els diria als alumnes que ara són a Quintanes? Que aprofitin molt l'estada a Quintanes perquè val molt la pena tot el que aprens i és molt important tenir estudis.

Esteve Simón



Josep Morera

Sóc en Josep Morera, de Pardines, promoció 48, grau mitjà d'Agropecuària. Vaig formar-me a Quintanes perquè m'agradava la ramaderia i conec gent que hi havia anat.

La possibilitat d'incorporar-me al món laboral ha estat a través del negoci familiar. La meva formació m'ha permès ser part activa en l'activitat de la cria i cura de vaques de carn. Treballar amb el tractor i el maneig del bestiar és el meu rol. Destacaria de la meva implicació i coneixements, que puguem centrar-nos en una producció ecològica, de futur.

Els valors i aprenentatges que m'emporto de Quintanes, que m'han guiat com a professional, són molta experiència i una visió de les coses molt positiva.

Josep Morera



GM JARDINERIA

Francesc Xavier Torras

Em dic Francesc Xavier Torras, soc de Collsuspina. L'any passat vaig acabar el grau mitjà de Jardineria.

A casa meva som pagesos, el meu germà ja va estudiar a Quintanes, va fer agropecuària. Jo ja coneixia molt bé l'escola i ho tenia clar. La idea inicial era estudiar el mateix que ell però, quan vaig visitar l'escola vaig descobrir l'opció de Jardineria i és el que vaig decidir cursar. Estic molt content de l'elecció, inesperadament vaig descobrir un món que m'ha acabat encantant. A casa, si cal, ja dono un cop de mà, tinc uns bons mestres!

Quintanes està molt bé, és un món molt especial, al principi pot costar-te adaptar-t'hi però com que tots aterrissem igual, fem pinya i acabem disfrutant-ho moltíssim. Els monitors, són molt més que persones que et donen una classe, i això ajuda molt.

Vaig estar fent pràctiques durant 2 anys a la mateixa empresa. A l'acabar els estudis em van fer contracte i fins a dia d'avui. Estic creixent professionalment, i el fet que hagi estat dos anys allà ha facilitat les coses, confien en mi i hi ha moltes tasques que ja em deleguen i les realitzo jo sol. És una empresa petita, però té una

cartera de clients molt fidel i que valoren la nostra feina. M'agrada el tracte directe i proper amb les persones.

De Quintanes m'emporto molt, però ara ressaltaria que ens preparen molt bé pel món de l'empresa, ja sigui per si vols emprendre o per tenir seguretat a l'hora de negociar un contracte o unes condicions laborals, ens assessoren molt bé en aquest sentit. I que hem adquirit uns coneixements pràctics tan fermes, que fem la feina ben feta i amb confiança, i la disfrutem!

Francesc Xavier Torras



ENTREVISTES - INSERCIÓ LABORAL

GM GESTIÓ FORESTAL

LABORAL

Oriol Parés

Sóc l'Oriol Parés, sóc de Taradell. La meva promoció és la 48a i vaig fer grau mitjà de Forestal. Vaig decidir estudiar a Quintanes perquè eren els estudis que més s'assemblaven al que m'agradava. Aquest és el meu consell a qui pugui pensar a venir, que facin el grau perquè els agrada, no per perdre el temps.

Actualment, treballo a la meva pròpia empresa, sóc autònom i les meves feines van des de tallar la llenya i estellar-la fins a reparar-la i fer factures. És una empresa petita sense treballadors a càrrec meu però, mica en mica, volem anar creixent i vendre cada cop més.

De Quintanes m'emporto moltes coses, però en destacaria que, com que **en aquesta feina es molt important la seguretat, ja que és una feina perillosa, des de Quintanes m'heu fet veure coses a les que abans no donava importància.**

Oriol Parés



GM i GS GESTIÓ FORESTAL

Nil Fabregat

Sóc en Nil Fabregat, sóc d'Ulldecona i he cursat a Quintanes el grau mitjà (2014-2016) i el grau superior (2017-2019), els dos de Forestal.

Vaig triar Quintanes per la familiaritat, el bon ambient i el gran nivell que presenta. Un consell?, que hi ha temps per a tot, però sobretot que aprenguin molt ja que serà una experiència inoblidable.

Actualment segueixo estudiant, és una de les opcions que tens: estudiar un grau. Et preparen i et donen una bona base per a seguir-te formant.



Nil Fabregat

GM JARDINERIA

Pol Cardona

Sóc en Pol Cardona i tinc 19 anys. Sóc d'Agullana, província de Girona. L'any passat vaig acabar un grau mitjà de Jardineria. No tenia antecedents a casa, tampoc no ho tenia decidit. Però el que tenia molt clar és que volia fer alguna cosa que em permetés treballar a l'exterior, ja que m'agrada estar en contacte amb la natura.

Quan vaig descobrir Quintanes, em va agradar moltíssim el sistema d'alternança. Combinar estudis amb períodes de pràctiques em va semblar un format ideal.



Pol Cardona

Als estudiants que triïn venir a Quintanes, doncs, no puc ser molt original: que aprofitin al màxim i que gaudeixin dels moments que passaran amb els companys i monitors.

A mi personalment, em va ajudar molt a obrir-me a persones que no són del teu entorn; és que tenim només 16 anys quan arribem. Va ser un gran canvi d'aires! Molts dels companys mantenim el contacte, tot i la distància i el pas del temps. Dos anys de convivència deixen petjada.

Actualment estic treballant amb l'empresa on vaig realitzar les pràctiques. Van quedar molt contents amb mi, i clar està... jo amb ells! Les pràctiques m'han ajudat a poder entrar progressivament al món laboral, assegurant que les tasques siguin realitzades amb molta més confiança, seguretat i encert.

ENTREVISTES - INSERCIÓ LABORAL

GM i GS GESTIÓ FORESTAL

LABORAL

Antonio Serrano

Sóc l'Antonio Serrano, Barcelona, vaig estudiar assignatures soltes de 2on de Superior de Forestal i projecte l'any 2018.

Si t'estimes el sector has de tenir ganes de treballar, canviar coses, innovar... El medi rural està una mica abandonat i els models actuals productius i globals no l'ajuden gaire. El futur d'aquest àmbit professional passa per fer canvis d'arrel dels sistemes i els aprofitaments existents, i les noves generacions seran les que ho portin a terme.

Ja treballava quan vaig cursar el cicle formatiu, però treure'm el grau superior m'ha obert la possibilitat de millorar professionalment. Sóc funcionari a un parc natural, tinc capacitat i coneixements per a desenvolupar les tasques requerides: manteniment d'equipaments, jardineria, extinció i prevenció d'incendis forestals, manteniment de fonts, àrees de lleure, estassades, aclarides, selecció de tanyes, monitoratge de voluntaris als parcs, tutor de pràctiques d'estudiants, petites plantacions, seguiment de diferents espècies d'animals, etc...

Quintanes em va aportar una visió del món forestal des de l'escola, l'ajuda, aclariment de dubtes i empenta dels diferents professors que vaig tenir. I la ubicació de l'escola: cap lloc millor per donar aquesta formació del món agrari-ramader i forestal.

Josep Solà

Sóc en Josep Solà Estrada de Vic. Vaig acabar el grau superior de Gestió Forestal i del Nedi Natural l'any 2019.

Als nous alumnes els diria que aprofitin a exprimir els coneixements dels professors, les visites i plans d'estudis són molt importants per agafar contactes. També que mirin d'anar a un mínim de 3 empreses diferents de pràctiques.

Dues setmanes abans d'acabar el cicle ja vaig anar a una entrevista per gestió i direcció d'obres forestals públiques i també aprofitaments forestals (fusta), i em van contractar.

Quintanes ha sigut una gran experiència. Estic molt agraït a tot l'equip docent per la seva gran dedicació i la seva proximitat, a part de la seva saviesa. He pogut aprendre molt i, sobretot, amb el que estic treballant.

Josep Solà

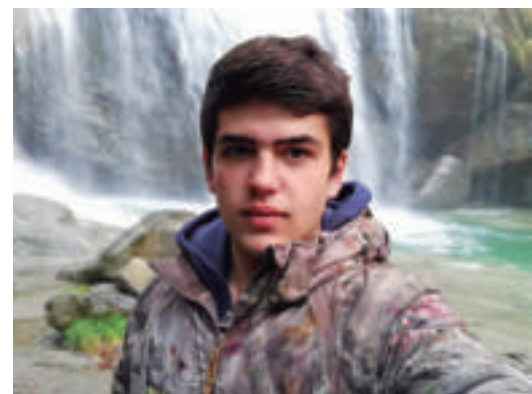


Antonio Serrano

GM GESTIÓ FORESTAL I JARDINERIA

Adrià Parramón

Sóc l'Adrià Parramón i visc als Hostalets de Balenyà. Vaig cursar des del 2015 al 2019 els cursos de grau mitjà en Gestió Forestal i Jardineria, i el curs superior de Paisatgisme i Medi Rural. Buscava un lloc on fessin un grau en aquests àmbits i Quintanes era el que tenia més a prop i s'ajustava als meus requeriments.



Adrià Parramón

L'oportunitat d'entrar al mercat laboral sorgeix després de les pràctiques realitzades, on vaig acabar sent un treballador més, no un alumne de pràctiques que només li fan fer la feina més bàsica. Si et saben valorar i saps fer-te valer dins l'empresa de pràctiques, tens molt de guanyat, tant a l'empresa com al sector.

Ara mateix no estic treballant, estic estudiant una carrera. Treballava principalment a l'empresa Japan Espais, en la qual no tenia unes tasques acordades però feia una mica de tot, des de les feines bàsiques de manteniment d'espais verds, fins a la construcció de nous jardins, realització de piscines, maneig de maquinària, etc. És un molt bon lloc per consolidar els coneixements i compaginar la teoria amb la pràctica.

M'enduc moltes coses de Quintanes, però sobretot **crec que el que més em marcarà es la pràctica que he agafat en aquests àmbits, és a dir, sense Quintanes dubto que ara mateix fos on sóc i fos qui sóc**. Als que hi són ara o vindran, que gaudeixin de Quintanes: s'hi aprenen moltes coses i de manera divertida.

T6 DYNAMIC COMMAND POSA'T EN MARXA.



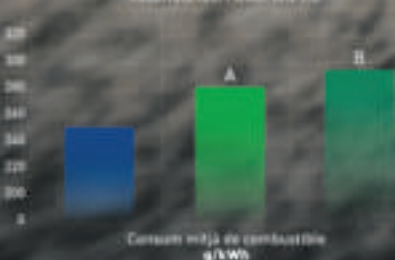
MAQUINA
DE L'ANY 2018

**TREGUI EL MÀXIM PARTIT EN QUALSEVOL FEINA
I ESTALVIÏ COMBUSTIBLE GRÀCIES A LA NOVA
TRANSMISSIÓ DE 8 MARXES SOTA CÀRREGA.**

EL MÉS EFICIENT EN EL SEU SEGMENT

El tractor de 4 cilindres més eficient de la seva categoria.

Resultats test Power Mia 1.0*

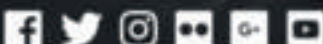


- New Holland T6, 175 Dynamic Command Tier 4B**
DLS - Test 09/2017 - Informe 4799 - DLS PowerMia 1.0
Consum mitjà de combustible: 258g/kWh + 23 g/kWh AdBlue
- A) Competidor Tier 4B**
DLS - Test 10/2016 - Informe 4432 - DLS PowerMia 1.0
Consum mitjà de combustible: 282g/kWh + 12 g/kWh AdBlue
- B) Competidor Tier 4A**
DLS - Test 11/2012 - DLS PowerMia 1.0
Consum mitjà de combustible: 291g/kWh

*Càlculs realitzats en base al test DLS Power Mia independent tenint en compte un cost de 0,9 €/l de gasoil, treballant 750 hores a l'any i considerant un consum un 1% inferior respecte al test DLS de tractors de 4 cilindres publicats. Dades facilitades per fonts externes i independents. Informes dels tests DLS i revista Profi Regen Unit, revista de maquinària agrícola.

Consum fins
a un 9% inferior*

Estalvi de combustible:
fins a 1.500 € cada
750 hores de treball*



COMERCIAL I AGRICOLA CASACUBERTA S.L.
Tel. 93.889.55.00
www.grupcasacuberta.com



NEW HOLLAND TOP SERVICE 00800 64 111 111
Assistència i informació 24/7 (gratuita des de fix)
www.newholland.es

ENTREVISTES - INSERCIÓ LABORAL

GM PRODUCCIÓ AGROPECUÀRIA i GS RAMADERIA

LABORAL

Alba Soler

Sóc l'Alba Soler i visc als afores de Navàs, a una casa de pagès, on tenim porcs d'engreix, vaques de carn i terra per cultivar. He cursat 4 anys a Quintanes, fent el grau mitjà d'Agropecuària i el grau superior de RAS.



Des de ben petita ja m'ha agradat molt el tema de pagès i he viscut tota la vida a pagès. I tenia clar que volia estudiar agricultura i ramaderia per poder anar a treballar amb el bestiar i els tractors. **A casa meva coneixem Quintanes de fa molt temps, ja que el meu pare i el meu germà gran també hi van estudiar, i vaig pensar que era un molt bon lloc per anar a estudiar.**

Un consell a donar és que, si entres a Quintanes amb un destí, lluita per fer-lo possible, ja que és un bon lloc per motivar-te a estudiar del que t'agrada. I el fet de fer alternances combinant pràctiques es fa molt més divertit. I sempre ets a temps d'aprendre més.

Actualment treballo de xofer amb tractors, i també ajudo a casa. Però a Quintanes, si necessites feina quan surts dels estudis, et faciliten trobar un lloc on treballar.

Les tasques que em toca fer depenen de l'època, però sol ser escampar purins, escampar fems, ensulfatar, llaurar, segar... Bàsicament totes les feines que es poden realitzar a la terra. En destacaria, la bona maquinària amb què treballo i la comoditat de treballar del que m'agrada.

Un dels grans valors que m'emporto de Quintanes és aprendre a lluitar pel que vols i que, si un vol, res és impossible. Un punt que m'ha marcat molt de l'escola és el bon tracte que es té amb els professors, ja que crec que és un dels punts més importants perquè t'ajudin a aprendre i tirar endavant.

Alba Soler

Joan Sancliments

Sóc en Joan Sancliments Manau, visc a Viver i Serrateix, tinc 20 anys i vaig cursar el grau mitjà Agrari i el grau superior de Ramaderia. Actualment estic cursant Enginyeria Agrària i Alimentària.

Vaig estudiar a Quintanes, principalment per les recomanacions del meu pare, que és ex alumne. També ho vaig decidir per poder alternar l'estudi amb les pràctiques.

El primer consell que donaria és que aprofitessin al màxim l'experiència i que aprofitessin per aprendre el màxim possible. Sobre tot extreure el possible de les visites, tertúlies i plans d'estudis, és a dir, l'experiència de la gent del sector, ja que és el que més s'acaba aprofitant en el món laboral. També aprofitar el tracte amb els professors, que és un dels punts més importants de Quintanes.

Em quedo, primer de tot, amb uns grans coneixements del món laboral, la gran implicació dels professors i grans amistsats. Sobretot una visió realista del sector agrari i ramader i un gran aprenentatge.

Joan Sancliments



ENTREVISTES - INSERCIÓ LABORAL

GS RAMADERIA I ASSISTÈNCIA EN SANITAT ANIMAL

LABORAL / FORMATIU

Nausika Cortés

Sóc la Nausika Cortés, sóc de Vall-llobrega, un petit poble de la Costa Brava. Vaig acabar Quintanes aquest any 2019, per tant, sóc de la promoció 2017-2019. Vaig cursar el CFGS de Ramaderia i Assistència en Sanitat Animal.

Vaig decidir estudiar a Quintanes perquè em va agradar moltíssim el pla d'estudis del cicle i vaig pensar que m'ajudaria molt pels estudis posteriors. El meu objectiu era entrar a la universitat. A més **és una escola especial i em va agradar molt la ubicació i la tranquil·litat.**

Als nouvinguts els diria que aprofitin al màxim aquesta experiència i que absorbeixin els màxims coneixements possibles.



No t'adones del que trobes a faltar Quintanes fins que marxés.

En el meu cas, no m'he incorporat a la feina: gràcies a Quintanes i al CFGS vaig poder entrar a la universitat a estudiar un grau en Veterinària.

M'emporto moltes coses, però sobretot estimar la teva feina i el que fas, obrir els ulls a nous àmbits i formar el teu criteri a partir de les experiències i visites unint els coneixements adquirits.

Sobretot, cal tenir passió i fer el que realment t'agrada.

Nausika Cortés

Aina Montmany

Sóc l'Aina Montmany Francisco i sóc de Cantonigròs (l'Esquirol). Vaig cursar el grau superior de Ramaderia i Assistència en Sanitat Animal, durant la promoció 2017-2019.

Volia fer veterinària, però sortint de batxillerat no tenia prou nota. Em van proposar d'anar a Quintanes i vaig pensar que m'aniria molt bé de cara al futur, ja que em vull dedicar a ser veterinària de camp.

Qui triï Quintanes, que aprofiti i exprimeixi (dit col·loquialment) tant com puguin aquells professors que realment estan allà per passió. Aquests seran els que en un futur marcaran plenament el teu camí. Que aprofiti les pràctiques tant com pugui i que no vagi a només un lloc.

Disposen de moltíssimes hores per poder veure diferents àmbits i sectors.

De vegades pot fer mandra gastar els 15 dies destinats a pràctiques, únicament a pràctiques, però personalment és quan més vaig aprendre.

M'emporto, valorar-se un mateix dins el sector, ja que moltes vegades sobreposem els altres per sobre nostre; un enriquiment dels meus coneixements immens; i les ganes d'aprendre a canvi de poc, o res.



Aina Montmany

VISITES TÉCNICAS

@escolaefaquintanes





ANTICS ALUMNES - EMPRESARIS

Sergi Segura

EMPRESA AGROPECUÀRIA

Sóc en Sergi Segura i sóc de Cervera. Vaig cursar a Quintanes un grau mitjà de Tècnic en Producció Agropecuària.

Un cop acabada l'ESO, tenia clar que volia estudiar alguna cosa relacionada amb el sector agrícola i ramader. Vaig començar a buscar opcions d'escoles agràries. Un cop vistes diverses opcions, Quintanes em va semblar la millor de totes, degut al sistema d'alternances (15 dies escola i 15 de pràctiques a l'empresa). Quintanes també compta amb un equip de professors que, a part de ser molt professionals, els vaig trobar molt familiars. Puc dir que la relació professor - alumne a Quintanes té un significat especial.

Un cop vaig acabar el grau mitjà vaig decidir marxar als EUA a estudiar l'anglès, assignatura que tenia molt fluixa, allà vaig estar 4 mesos. Després vaig començar a treballar a l'empresa del meu pare, la qual es dedica a l'engreix de bestiar i a l'exportació a Líbia. El fet d'entrar a treballar a l'empresa va fer veure que el mercat de l'exportació d'animals vius tenia moltes possibilitats, així que vam començar a explorar nous mercats. Avui en dia estem exportant vedells i corders a: Algèria, Líbia, Líban, Egipte, Turquia i Itàlia. En aquest moment ens podem considerar i estem orgullosos d'afirmar que som una de les empreses més grans en el tema de l'exportació de xai i vedella d'Espanya.



Sempre és difícil muntar una empresa, no voldria mentir, però sí que és veritat que si la idea que tens és bona, amb esforç i dedicació, es pot fer tot. Les coses que més m'han costat com emprenedor ha sigut entrar en un sector on escasseja la gent jove, m'ha costat molt guanyar-me el respecte de molta gent. Una altra cosa que també m'ha costat molt és les hores que he hagut de dedicar i que haig de dedicar en aquesta feina, és una feina que m'obliga a viatjar molt i passar molts dies fora de casa. Ara sí, el que més he amortitzat ha sigut la meua estada als EUA, ja que sense el nivell d'anglès adquirit en aquella estada no podria fer moltes parts de la meua feina. Una altra cosa de la que en tinc sort, és d'haver agafat molt bona relació amb la gent del sector, la qual ara mateix sempre està per ajudar, incloses les empreses de la competència tenen molt bona relació amb mi.

La meua empresa es dedica principalment a l'exportació d'animals vius, exactament el corder i el vedell, però també ens dediquem a altres sectors com es la construcció d'habitatges unifamiliars, conreu de cereals, engreix de vedells i, fa poc, vam fer una inversió a una empresa farmacèutica de Còrdova amb seu a Madrid; sempre he pensat que es bo diversificar.

ANTICS ALUMNES - EMPRESARIS

Anna Serrabassa Parramon

EMPRESA AGROPECUÀRIA

www.lariera.cat


Sóc l'Anna Serrabassa Parramon, sóc de la Guixa, un poble que es troba a 5 min. de Vic.

Vaig estudiar a Quintanes del 2010 al 12 el grau superior en Gestió i Organització d'una Empresa Agropecuària.

Vaig decidir estudiar a Quintanes principalment per les bones referències que tenia de l'escola, ja que el meu pare n'és ex-alumne, per la proximitat i pel pla d'estudis que m'oferien.

Sempre he tingut clar quina era la meua passió, des de ben petita jo ja volia ser pagesa, només pensava en arribar a casa després de l'escola per seguir el meu pare a la granja.

Jo no he posat en marxa cap empresa en si, a casa sempre hi ha hagut bestiar i jo m'hi he anat involucrant. Sí que és veritat que gràcies a la meua iniciativa ens hem arriscat a posar conills ecològics, ja que fins ara teníem pollastres i gallines ecològiques i, a dia d'avui, ja podem oferir més productes als nostres clients.

Els dos aspectes que més m'han costat en el meu procés empresarial, sempre parlant dels conills ecològics, són la manca d'informació, ja que en tot Catalunya només hi havia una granja a la Seu d'Urgell;



i també la incertesa de com reaccionaran els clients i si serà rendible tal com ho teníem estudiat.

Les tres coses que m'han recompensat són: primer de tot, la meua feina. Poder treballar amb els animals i cuidar-los de la manera que es mereixen.

També la satisfacció dels clients és un altre punt important, ja que han reaccionat molt bé amb el producte que oferim. I, finalment, veure com l'esforç i la feina feta comença a donar els seus fruits.

La nostra empresa és familiar, estem situats a la Riera de la Guixa, una masia amb 500 anys d'història. Tenim pollastres, gallines ponedores i conills, tot ecològic, igual que la nostra terra. Fem venda directa, el 70% ho venem a casa i la resta ho repartim en botigues de la comarca. També tenim una part de la casa habilitada per turisme rural.



ANTICS ALUMNES - EMPRESARIS

Marc Sala

EMPRESA JARDINERIA I PAISATGISME

www.salagraupera.com

Sóc en Marc Sala, visc a Sant Andreu de Llavaneres, Maresme. Vaig cursar a Quintanes tant el grau mitjà de Jardineria com el superior de Paisatgisme. Actualment estic treballant amb l'empresa familiar pròpia que es dedica al sector de la jardineria i el viverisme. Aproximadament som 31 persones treballant, de les quals 10 es dediquen únicament a la jardineria i 21 a la producció i comercialització de planta.

Quan vaig acabar l'ESO tenia clar que volia seguir formant-me en el món agrícola, sobretot en el sector de la jardineria i el viverisme. El perquè d'estudiar a Quintanes va sorgir de contactes amb antics alumnes i moltes recomanacions. Sobretot ens el van recomanar per la familiaritat que hi ha a l'escola i la manera de gestionar el curs per alternances.

Compaginar treballar i estudiar, personalment, em va ajudar a obrir els ulls a noves expectatives, nous reptes i noves maneres de treballar per assolir els objectius. Treballant en una empresa familiar sempre tens un referent a seguir, el projecte d'emprenedoria va sorgir l'any 2016 amb la continuïtat de l'empresa i intentar introduir petits nous canvis amb la intenció de poder ser més competitiu i professionals en el sector.



Actualment, som la tercera generació de la família que es dedica al negoci, estem treballant amb la millora del jardí d'experimentació, que trobem els Vivers Sala Graupera i, paral·lelament, treballant amb el desenvolupament i millora del sector de jardineria de Sala Dalmau.

Tant una empresa com l'altra, ja porten un gran historial d'anys en el sector, el projecte està en actualitzar i especialitzar encara més l'empresa en el sector de la JARDINERIA SOSTENIBLE. Entenem com a jardineria sostenible la que racionalitza i minimitza l'ús de recursos externs al jardí. Per tant, en jardineria com en viverisme, volem encarar el futur del sector en aquest sentit, perquè d'aquesta manera afavorim que als jardins, vivers, camps, etc.. hi hagi una biodiversitat molt més rica i això ens ajudi a fer que tot plegat sigui més autosuficient.

Posar en marxa una empresa pròpia no és ni fàcil ni difícil, personalment crec que amb moltes ganes, esforços i sent un bon professional amb la teva feina es pot arribar molt lluny. En el meu cas, l'empresa ja fa més de 50 anys que està en funcionament al sector i això et dona un molt bon peu a seguir amb el negoci familiar, però igualment no ens podem estancar en el dia a dia i per això s'ha d'intentar innovar i estar amb una constant renovació, tant personal com professional.

És difícil expressar breument les dificultats del procés emprenedor, però tot el tema administratiu és una dificultat, sens dubte, i una altra fer entendre tant a clients com a treballadors les possibles millores que hi ha fora del comú.

En canvi, el que més m'ha recompensat són coses que moltes vegades van lligades al que t'ha costat, la satisfacció de veure un client satisfet per la bona feina, veure que els teus coneixements, compaginats amb molta experiència de gent del sector, també et fa aprendre i assolir continuament nous coneixements.



ANTICS ALUMNES - EMPRESARIS

Albert Bosch

EMPRESA GESTIÓ FORESTAL

Sóc l'Albert Bosch, sóc de Gurb. Després d'acabar el batxillerat volia accedir a estudiar l'enginyeria forestal a Lleida, però havia estudiat el batxillerat humanístic i necessitava realitzar el grau superior de Forestal per poder-hi accedir. Finalment, no he fet els estudis universitaris donat que l'enginyeria on vaig estar els dos anys fent les pràctiques amb sistema d'alternança em va oferir lloc de treball com a tècnic tan bon punt vaig acabar a Quintanes el grau superior.

Durant 8 anys vaig estar treballant per compte d'altres dins el sector forestal, fins el dia que vaig veure l'oportunitat de mercat per crear una empresa pròpia i tenia la motivació per fer-ho. Del 2006 fins el 2011, vaig treballar com a tècnic a la Cooperativa de Serveis de Consorci Forestal de Catalunya, i després, fins el 2014, com a tècnic de l'Associació de Propietaris del Montseny. En ambdós casos treballava com a tècnic d'organitzacions que defensen i representen els interessos dels propietaris forestals. En aquest sentit, veient el perfil majoritari dels propietaris forestals que cada vegada tenen menys coneixements de silvicultura i requereixen de persones de confiança que els assessorin en tots els aspectes de la seva propietat, l'octubre del 2014, juntament amb un advocat especialista amb dret forestal, vam engregar l'empresa Procuradors Forestals, per oferir serveis de gestió integral de finques, des de l'assessorament jurídic fins a la comercialització del productes derivats de l'aprofitament forestal, passant per l'assessorament tècnic.

Els principis d'emprendre sempre són difícils, suposo que en tots els àmbits. En el nostre cas, tot i arrossegar certa cartera de clients de les feines anteriors, també va requerir de molt d'esforç per tirar endavant. Vam començar amb mitjans propis i treballant des de casa perquè has d'intentar minimitzar al màxim les despeses. A nivell econòmic, has de tenir present que no totes les factures que emets es cobren al comptat i les operacions de major envergadura costen de finançar. També és molt important que la gent que treballa amb tu es cregui el teu projecte i, en aquest sentit, hem tingut molta sort. Des del primer dia vam contractar dos enginyers forestals, un dels quals a dia d'avui és soci de l'empresa. Ara ja portem més de 5 anys treballant, això significa que el projecte és viable i és una gran satisfacció a nivell particular.

Abans de plantar-te pel teu compte has de tenir present els avantatges i inconvenients que et vindran si deixes de ser assalariat per desenvolupar el teu projecte. Per mi, els principals avantatges que valoro són: la gratificació de l'esforç que fas en el cas de què les coses et vagin bé; la capacitat de poder decidir amb què i com vols treballar; i també, a priori, l'oportunitat d'algun dia poder guanyar més diners que sent assalariat. Per altra banda, també cal tenir present els inconvenients: fas moltes hores i mentalment no deixes mai de treballar; t'exposes al fracàs si les coses no funcionen; i també,



PROCURADORS
FORESTALS

www.procuradorsforestals.cat

ets responsable de la feina que fas i de la que fan els que treballen amb tu.

Els punts que més m'han costat en el procés d'emprenedoria: per una banda, poder disposar del temps suficient per supervisar el treball que feien dins l'empresa els enginyers contractats i entendre que, malgrat confiés en el seu treball, jo sóc el responsable de garantir la qualitat del servei que oferim als clients, i que, per tant, haig de deixar de fer la meua feina per supervisar la seva. També, saber definir que si fas obres/projectes/operacions de grans volums econòmics has de tenir un marge de benefici important, ja que moure grans quantitats de diners per tan sols cobrar-te la feina no compensa els riscos que pateixes, tant a nivell de responsabilitats com a nivell de pagaments.



mateix barco. Tercer, il·lusionar-me cada dia per treballar, no és un projecte monòton, fem feines molt diferents i cada idea de negoci que ens passa pel cap és una motivació nova com la del primer dia.

Com ja he explicat anteriorment, PROCURADORS FORESTALS oferim el servei de gestió integral de les finques. La filosofia és esdevenir la persona de confiança i de referència del propietari de la finca en la que pugui delegar totes i cadascuna de les gestions relacionades amb la seva propietat. No obstant, no totes les finques tenen l'envergadura per poder delegar una gestió continuada en la que hi hagin anualment intervencions a fer-hi com sí que ho són les finques de més de 100 hectàrees, per tant, en les finques de menor superfície acostumem a actuar amb encàrrecs puntuals.

Ho podem dividir en 3 àmbits: administració de finques, projectes tècnics i aprofitaments forestals.

Administració de finques: inclou feines com aixecaments i replantejaments topogràfics per definir els límits de les finques, legalització de captacions d'aigua, segregacions de finca, expedients de major cabuda, modificacions de cadastre, expropiacions, tràmits de subvencions...

Projectes tècnics: Plans de Gestió Forestal, projectes de prevenció d'incendis, peritatges i valoracions, projectes d'obertura de camins, estudis d'impacte ambiental...

Aprofitament forestal: campanyes de suro, llenyes i fusta, neteges forestals, reforestacions, franges perimetrals de protecció d'incendis...

- Selecció de persones i talent

- Formacions tècniques i competencials per a l'equip humà

- Gestió de bonificacions: FUNDAE



GESTIÓ
I DESENVOLUPAMENT
DE PERSONES

CELESTI SOY
productes petrolífers

DISTRIBUIDOR DE PRODUCTES
PETROLÍFERS
www.celestisoy.com

Auto Rentat
PETRO VOLTREGÀ

PETRO VOLTREGÀ

BASOLINERES

C/ Orde de Setembre, 34
08508 LES MASIES DE VOLTREGÀ

Avinguda del Castell, 4
08571 SANT VICENÇ DE TORELLÓ



depurtech

DEPURACIÓ I TECNOLOGIA DE AIGUA SL

Tractament d'aigües residuals industrials
i tractament de purins (mitjançant tecnologia sbr)



C/ de la fusteria, 22 • 08551 Tona • BARCELONA • T. 93 812 59 48 • F. 93 812 33 42
www.depurtech.com • comercial@depurtech.com



Braut
Eix Ambiental
& Piscines

DME

SERVEIS EN INFORMÀTICA I ELECTRÒNICA

93 88 66 151

www.dmelectronica.com

DFA

ELECTRÒNICA, S.L.

C/BERNAT DESCLOT, 5 – 08500 VIC

TEL 938894213

www.dfaelectronica.cat

TELEFONIA-INTERNET

CCTV-CONTROL DE PRESENCIA

SISTEMAT



Pol. Ind. La Coromina
Avinguda Bellmunt, 39
08560 MANLLEU

T. 93 850 62 28

☎ 673 83 56 58

F. 93 850 71 69

@ botiga@sistemat.cat

🌐 www.sistemat.cat

I material i consumibles d'oficina I

FERRER
ALIMENTS DE CONFIANÇA

ECC

Carles Lorca

La motoserra a Quintanes

L'escola EFA Quintanes ha estat pionera en implementar la certificació EFESC (European Forestry and Environmental Council) dins de la formació reglada. Aquesta decisió ha fet que l'escola sigui un model a seguir per altres centres forestals. De fet, el sector forestal català (ACETREF) ha acceptat darrerament aquestes normes europees dins del seu conveni laboral.

Les pràctiques forestals de l'escola van més enllà d'una simple classe. Aquí compartim moments que es tornen bons records amb el pas dels anys. La majoria dels dies tornem destrossats, però feliços, fins i tot als que no els tira la motoserra! Tot això crea un vincle molt fort que ajuda després a l'aula.

La meva fita diària consisteix en què aprenguin una cosa nova cada dia dins les pràctiques, en els cursos o fins i tot als exàmens ECC. Això no és fàcil, ja que a vegades tenim alumnes o candidats amb molta experiència.

Actual equip ECC:

M'encanta veure la metamorfosi del nostre alumnat davant la motoserra: el canvi "d'alumnes encantats" a unes persones madures i molt professionals. No és fàcil, però quan me'ls trobo al cap d'uns anys, veig que s'ha fet una bona inversió de temps, de recursos i d'esforços; sobretot quan posteriorment quedem o puc "escapar-me i practicar amb ells" com un treballador més de les seves empreses. M'agrada poder intercanviar novetats de màquines o trucs que aprenc de gent d'altres països que estan dins de l'organització EFESC (part de la meva altra feina actual al CTFC).

És molt gratificant poder veure com hem posat un granet de sorra en la formació-transformació d'aquell/a nen/a que va entrar a Quintanes i ara és un bon professional de la motoserra que respon, sobradament, quan truca demanant ajuda. Degut a aquest intercanvi global d'experiències, els professionals que surten de la nostra escola són una part molt important i reconeguda dins del nostre sector forestal.



Arturo Navarro



David Vinyals "Raio"



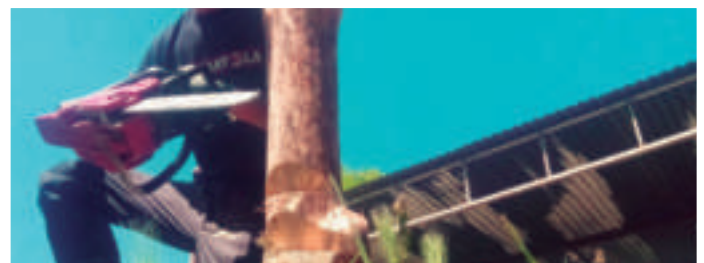
Carles Lorca



Maiol Montané



Albert Mas



ECC

Què és la formació EFESC?

EFESC (European Forestry and Environmental Skills Council) agrupa representants de centres de formació, sucursals i delegacions de la indústria forestal, sindicats, fabricants d'eines, maquinària i equips per la realització de treballs forestals, sistemes de certificació, etc. de tot Europa. L'objectiu és facilitar la mobilitat dels treballadors del bosc i similars dins de la Unió Europea, acreditant i promovent el reconeixement de les qualificacions nacionals entre els països socis en l'àmbit europeu. El CTFC és l'Agència Nacional acreditada per emetre certificats als proveïdors de formació i examinadors que ofereixen educació, formació o avaluació d'acord amb aquesta normativa.

EFESC ha desenvolupat una normativa de qualificació comú per als usuaris de motoserra a tot Europa. Els seus principals objectius són:

- Reduir els accidents i morts.
- Reduir els costos econòmics i personals associats a accidents.
- Millorar i augmentar les capacitats i l'eficiència de l'operador al lloc de treball.
- Millorar la mobilitat de l'operador i l'ocupació entre els països europeus.
- Millorar i ampliar la prestació de les normes existents de formació i d'avaluació professional.
- Fomentar i promoure l'aprenentatge permanent i el desenvolupament professional continu.

Normes europees de motoserra

Des del 2008, totes les normes de la motoserra dels països participants van ser inventariades i avaluades. En col·laboració amb diversos centres de formació, centres d'avaluació i certificadors a tot Europa (Àustria, Bèlgica, Dinamarca, Alemanya, França, els Països Baixos, Espanya i el Regne Unit), es van preparar quatre nivells de motoserra.

Nivells de Competència; els quatre nivells d'ECC són:

Nivell ECC I

Manteniment de la motoserra i tècniques de trossejament: aquesta unitat està dissenyada com un nivell introductor per als usu-

aris de motoserra; qüestions bàsiques de salut i seguretat de l'operador; manteniment i inspecció de rutina de la motoserra, trossejar fusta de petites dimensions de diàmetre, i l'ús segur de les eines d'ajuda a l'aixecar, amuntegar i manipular la fusta.

Nivell ECC 2

Tècniques bàsiques de tala d'arbres (arbres petits): aquesta unitat és adequada per a operadors de base; tala d'arbres petits i arbres inclinats utilitzant una sèrie de tècniques, enderrocament d'arbres penjats utilitzant eines de mà, eliminació de branques i trossejament de troncs, amuntegat i manipulació de la fusta de forma segura.

Nivell ECC 3

Tècniques avançades de tala d'arbres: aquesta unitat és adequada per a operadors més experimentats; tala d'arbres mitjans i grans, utilitzant les tècniques més avançades, el desbrancat de branques grans i utilitzant equip cabrestant adequat, incloent mètodes de desmuntatge.

Nivell ECC 4

Tècniques per a arbres arrencats pel vent i danyats: aquesta unitat és adequada per a operadors molt experimentats; tècniques per plaques d'arrel, tallant els arbres desarrelats, tala d'arbres severament inclinats i parcialment arrencats, tala d'arbres amb capçades trencades.

L'Escola EFA Quintanes té el certificat de centre de formació forestal europeu, homologat per impartir formació EFESC des de l'any 2016. Moltes persones/empreses han realitzat la formació a Quintanes des de llavors. En els últims mesos s'han realitzat 3 formacions d'ECC1 i ECC2, i un total de 19 persones han obtingut la certificació.

Els cursos es realitzen sota demanda i es poden organitzar segons petició d'empreses i/o persones interessades. És una formació voluntària, però cada cop hi ha més demanda, ja que es valora la seguretat i la formació específica com a factor rellevant en la vida laboral. La bona praxi assegura una bona feina i una segura execució, importantíssim com a valor diferencial d'un bon professional.



QUINTANES

Escola de Formació Professional

Cicles Formatius de Grau Mitjà

TÈCNIC/A EN PRODUCCIÓ AGROPECUÀRIA



Fonaments agronòmics i zootècnics, taller i equips de tracció, infraestructures i instal·lacions agrícoles, principis de sanitat vegetal, control fitosanitari, implantació de cultius, producció agrícola, producció de llet, ous i animals per a vida, producció de carn i altres produccions ramaderes, formació i orientació laboral, empresa i iniciativa emprenedora, síntesi, idioma, formació en centres de treball.

SORTIDES PROFESSIONALS

- Treballador/a qualificat/da en cultius i ramaderia.
- Agricultor/a.
- Horticultor/a.
- Fructicultor/a.
- Floricultor/a.
- Criador/a de bestiar.
- Avicultor/a.
- Apicultor/a.
- Productor/a de llet i/o d'ous.
- Operador/a de maquinària agrícola i ramadera.

TÈCNIC/A EN APROFITAMENT I CONSERVACIÓ DEL MEDI NATURAL (FORESTAL)



Principis de sanitat vegetal, fonaments agronòmics, control fitosanitari, repoblacions forestals i tractaments silvícoles, aprofitament del medi natural, conservació de les espècies cinegètiques i piscícoles, producció de planta forestal en viver, prevenció d'incendis forestals, maquinària i instal·lacions forestals, ús públic en espais naturals, formació i orientació laboral, empresa i iniciativa emprenedora, anglès tècnic, síntesi, formació en centres de treball.

SORTIDES PROFESSIONALS

- Maquinista de processadora forestal.
- Tractorista.
- Podador/a.
- Pelador/a de suro.
- Especialista en treballs d'altura en els arbres.
- Treballs de repoblació i tractaments silvícoles.
- Planterista.
- Aplicador/a de productes fitosanitaris.
- Empeltador/a.
- Treballador/a qualificat/ada en activitats forestals.
- Treballador/a especialista en aprofitaments de fustes, suro i llenyes.

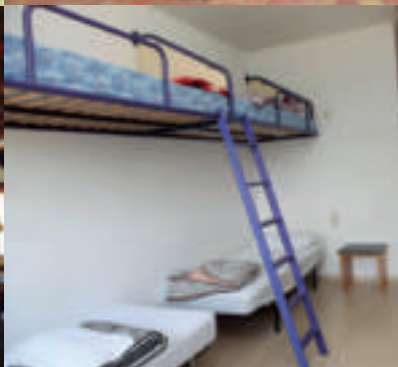
TÈCNIC/A EN JARDINERIA



Fonaments agronòmics, taller i equips de tracció, infraestructures i instal·lacions agrícoles, control fitosanitari, implantació de jardins i zones verdes, manteniment i millora de jardins i zones verdes, producció de plantes i pans d'herba en viver, composicions florals i amb plantes, establiments de floristeria, tècniques de venda en jardineria i floristeria, formació i orientació laboral, empresa i iniciativa emprenedora, anglès tècnic, síntesi, formació en centres de treball.

SORTIDES PROFESSIONALS

- Treballador/a d'hortes, vivers i jardins.
- Jardiner/a, en general.
- Jardiner/a i cuidador/a de camps d'esport.
- Treballador/a de parcs urbans i de jardins històrics i/o botànics.
- Treballador/a qualificat/da en la instal·lació de jardins i zones verdes.
- Treballador/a qualificat/da en manteniment i millora de jardins i zones verdes.
- Treballador/a qualificat/da d'una empresa de jardineria per compte propi.
- Planterista.
- Treballador/a en vivers, en general.
- Treballador/a qualificat/da en propagació de plantes en vivers.
- Treballador/a qualificat/da en cultiu de plantes en vivers.
- Treballador/a qualificat/da en recollida de llavors i fruits en alçada.
- Treballador/a qualificat/da en producció de llavors.
- Empeltador/a.
- Treballador/a qualificat/da en vivers.
- Florista per compte propi o aliè.
- Oficial/a de floristeria.
- Venedor/a de floristeria.



Cicles Formatius de Grau Superior

TÈCNIC/A SUPERIOR EN PAISATGISME I MEDI RURAL

TÈCNIC/A SUPERIOR EN RAMADERIA I ASSISTÈNCIA EN SANITAT ANIMAL

TÈCNIC/A SUPERIOR EN GESTIÓ FORESTAL I DEL MEDI NATURAL



Botànica agronòmica, gestió i organització del viver, fitopatologia, topografia agrària, maquinària i instal·lacions agroforestals, planificació de cultius, gestió de cultius, disseny de jardins i restauració del paisatge, conservació de jardins i gespes esportives, projecte de paisatgisme i medi rural, formació i orientació laboral, empresa i iniciativa emprenedora, formació en centres de treball.

Organització i control de la reproducció i cria, gestió de la producció animal, gestió de la cria de cavalls, organització i supervisió de la doma i maneig d'èquids, maquinària i instal·lacions ramaderes, sanejament ramader, assistència a l'atenció veterinària, bioseguretat, gestió de centres veterinaris, projecte de ramaderia i assistència en sanitat animal, formació i orientació laboral, empresa i iniciativa emprenedora, formació en centres de treball.

Botànica agronòmica, fitopatologia, topografia agrària, maquinària i instal·lacions agroforestals, tècniques d'educació ambiental, gestió dels aprofitaments del medi forestal, gestió i organització del viver forestal, gestió cinegètica, gestió de la pesca continental, gestió forestal, gestió de la conservació del medi natural, defensa contra incendis forestals, projecte de gestió forestal i conservació del medi, formació i orientació laboral, empresa i iniciativa emprenedora, formació en centres de treball.

SORTIDES PROFESSIONALS

- Tècnic/a en jardineria.
- Dissenyador/a de zones enjardinades que no requereixin la redacció d'un projecte.
- Encarregat/da de la instal·lació de parcs, jardins i àrees recreatives urbanes i periurbanes.
- Encarregat/da del manteniment, conservació i restauració de jardins i parcs (àrees recreatives urbanes i periurbanes i medi natural).
- Treballador/a per compte propi en empresa de jardineria i restauració del paisatge.
- Encarregat/da d'obres de jardineria i restauració del paisatge.
- Encarregat/da de podes i operacions de cirurgia arbòria.
- Encarregat/da o capatàs agrícola.
- Encarregat/da de planters en general, convencionals o ecològics.
- Encarregat/da de producció de llavors i pans d'herba.

SORTIDES PROFESSIONALS

Encarregat/da d'explotació ramadera, en general, responsable de la producció en cooperatives, en societats agràries de transformació o d'altres associacions de ramaders, responsable de la producció en explotacions o empreses ramaderes, responsable en empreses de serveis relacionats amb la producció ramadera, encarregat/da de màquines i equips ramaders, responsable i gestor/a de ramaderies equines, assessor/a i supervisor/a per a la planificació, muntatge i funcionament d'empreses i entitats associades a esdeveniments, espectacles, demostracions eqüestres, activitats recreatives, esportives i terapèutiques (hipoteràpia), responsable del maneig i de les cures del bestiar i de les instal·lacions en centres d'ensinistrament, doma i entrenament de bestiar equí, de les cures i de l'administració de teràpies en centres de pupil·latge, descans i recuperació de bestiar equí, ajudant/a de veterinària en facultats i centres d'investigació animal, visitador/a de productes de veterinària, ajudant/a de veterinària en equips veterinaris especialitzats en animals de granja i producció, ajudant/a de veterinària en explotacions ramaderes, ajudant/a de veterinària en empreses del sector agroalimentari i d'empreses de serveis a la ramaderia.

SORTIDES PROFESSIONALS

- Coordinador/a d'unitats de prevenció i d'extinció d'incendis forestals.
- Encarregat/da d'empreses que facin tasques de lluita contra plagues i malalties forestals.
- Pràctic/a en treballs de topografia.
- Encarregat/da o capatàs/ssa forestal.
- Encarregat/da de vivers, en general.
- Encarregat/da de repoblacions cinegètiques, piscícoles i astacícoles.
- Encarregat/da de treballs d'adequació de l'hàbitat aquícola continental i de les espècies cinegètiques.
- Treballador/a especialitzat en activitats de control legal de depredadors o espècies invasores.
- Gestor/a cinegètic/a.
- Coordinador/a de feines de vigilància rural.
- Encarregat/da d'empreses de turisme cinegètic i piscícola.
- Agent forestal o similar.
- Guarda d'espais naturals.

ERASMUS +

Equip Erasmus +



Tenim la gran fortuna de participar en aquest projecte Erasmus+, amb el títol "Training Business Family Territory: growth through new alliances" FIFT. El projecte intenta recollir tot un conjunt de reflexions sobre el que serien unes bones pràctiques del sistema pedagògic de l'alternança, i encara que hi participen diverses entitats de diferents especialitats formatives, països i finalitats, són moltíssims els elements en comú que tenim.

El document final tindrà diferents utilitats, que aniran des del recordatori del funcionament i eines del sistema, a ser una mena de manual d'iniciació per a altres centres, i fins i tot una proposta de regeneració i modernització de la pedagogia.

FRANÇA

La primera trobada va ser a la MFR a la localitat de Saint-Michel-Mont-Mercure, a uns 90 quilòmetres al sud-est de Nantes. L'escola de restauració i alimentació ens va obrir les seves portes de bat a bat, explicant-nos tota la seva activitat, ensenyant-nos les seves fantàstiques instal·lacions i fent-nos notar l'afecte dels seus monitors, alumnes i famílies.

Algunes de les coses que vam conèixer ens van fer certa enveja, i m'agradaria destacar-ne 4:

- El gran suport amb què compta aquesta escola per part de les administracions estatal, regional i local, tal com s'observa de la seva reputació i inversions que rep.
- L'estret lligam que han establert amb les empreses del sector del seu àmbit formatiu.
- La quantitat i varietat d'estades a l'estranger de tots els seus alumnes i d'alguns monitors, arribant fins a les 150 mobilitats Erasmus a l'any per tota Europa. Les estades són d'una durada de 3 setmanes i són obligatòries per als alumnes, cosa que facilita que adquireixin i visquin què vol dir la identitat europea.
- La fortalesa, professionalitat, ganes i bon ambient de l'equip docent, que a igual que a Quintanes no ho pot abastar tot.



És important sortir i veure món, marxar de la teva pròpia escola i conèixer altres maneres de realitzar les coses sense sortir de la mateixa pedagogia, no fos cas que mirant-nos el melic ens creguéssim que som els millors. Desplegar el millor de tot el que s'està veient en aquestes trobades serà impossible si no existeixen els recursos necessaris, però és el referent que no hem de perdre de vista i que serà necessari deixar per escrit.

ITÀLIA

A la segona trobada vam visitar dos restaurants formatius a Bolonya, un dels quals era per a joves amb risc d'exclusió social i l'altre eren persones amb alguna discapacitat. Ens van rebre els responsables d'educació del govern regional i ens van explicar la

importància de la formació professional i el suport que des del govern estaven donant. Ens vam desplaçar a Remedello a l'institut de formació professional de Bonsignori on ens van explicar la seva modalitat d'alternança.

PORTUGAL

La tercera sessió de treball va ser a Estoril (Portugal). Es va visitar l'escola de formació professional "Val do Rio" a Oeiras, on s'imparteix formació professional relacionada amb mitjans audiovisuals, animació i disseny gràfic. Des de l'escola ens van organitzar dues visites a empreses on els alumnes fan les pràctiques, que ens va permetre conèixer en detall tota l'organització de les estades professionals dels alumnes i tot el procés d'aprenentatge. El següent dia es va visitar una segona escola de formació Professional a Estoril, un centre on també fan formació per alternança i on un dels seus pilars és la formació personalitzada. També es va complementar amb la visita de dues empreses que col·laboren amb l'escola acollint alumnes de pràctiques. Les dues jornades van finalitzar amb una reunió de treball on es van concretar unes conclusions d'aquests dos dies de treball, relacionades amb mètodes pedagògics, de relacions escola-empresa i la implicació de la família i la societat en la formació professional.



GALÍCIA

L'última trobada va ser a Galícia, vàrem conèixer de primera mà l'EFA de Piñeiral al poble d'Arzua, on s'aplica el sistema pedagògic de l'alternança als cicles de Formació Professional de les especialitats de pastisseria, màrqueting i auxiliar d'infermeria. També vàrem visitar l'explotació de vaques de llet Granxa o Cancelo, una empresa que acull alumnes en pràctiques de l'EFA de Fonteboa on fan cicles formatius de la família agrària com a Quintanes. En aquestes escoles vam poder constatar que una formació de qualitat lligada a l'acompanyament dels alumnes, tant a nivell personal com en el seu desenvolupament al lloc de pràctiques, garanteix la inserció laboral del jovent i es tradueix en l'aportació de noves idees transformadores del propi teixit socioeconòmic rural. Després de totes aquests enriquidores experiències només ens manca l'última sessió, que tindrà lloc al mes de Juny a Vic i a l'EFA Quintanes. En aquesta ocasió no només compartirem, com en les altres sessions les nostres bones pràctiques pedagògiques si no que està previst fer una posada en comú de tot el que s'ha fet i, si s'escau, treure'n conclusions. Hi haurà la participació d'experts en temes pedagògics i alguna sessió serà oberta a tothom (professors, universitats, pares...).

Notícies destacades

FORMACIÓ UVIC

Aquest mes de març del 2019 han finalitzat les classes d'Eines d'Interpretació, Comunicació i Gestió de la primera edició del curs d'Enginyeria i Art del Paisatge Rural. Queden enrere les sessions de l'Anàlisi del Paisatge i les de les Actuacions Paisatgístiques, tant per les que fa a noves intervencions com les relacionades amb els aspectes de manteniment i conservació de realitats mediambientals, del món forestal i de la jardineria. Han estat unes sessions d'aula i sortides a camp molt interessants i variades, impartides per nombrosos paisatgistes, tècnics del sector i professors de la Universitat de Vic.



FESTA DEL CAMP

El diumenge 2 de juny vam celebrar la Festa del Camp 2019. Van assistir-hi unes 400 persones. Aquest any el sol va lluir radiant durant tota la jornada. Com cada any es van convidar alumnes de promocions antigues, enguany van acompanyar-nos la 33ena i la 36ena. La Festa va començar amb la final del campionat de futbol i la victòria se la va endur l'equip BLAU, amb representants de Forestal, amb un marcador a favor de 8 gols a 6. Va ser una final molt disputada! En paral·lel es va fer la gimcana de tractor. La gimcana és una prova d'habilitat i maneig del tractor, que organitza en Josep Bagaria, professor de l'escola. El guanyador va ser en Ferran Faig, de 2n GM de Jardineria; en segona posició, en Jaume Roquet, de 2GM de Forestal; i en tercera posició, el Sr. Xavier Capdevila, pare de l'Arnau Capdevila, alumne de l'escola. L'acte acadèmic va estar presidit pel Sr. Francesc Xavier Vela, President de JARC; el Sr. Toni Martorell, Director de Quintanes; el Sr. Miquel Torrents, President de la Fundació Antiga Caixa Manlleu; el Sr. Joan Roca,



President del Consell Comarcal d'Osona; i el Sr. Sergi Vilamala, Alcalde de Les Masies de Voltregà. Els parlaments de les autoritats ens van definir com una escola integradora, activa i oberta a l'entorn i que vetlla pel desenvolupament de l'alumnat. Durant l'acte acadèmic es van lliurar els premis "Q", que cada any s'atorguen en reconeixement a empreses i persones col·laboradores de l'escola. Els guardonats d'aquest any van ser Juscafresa SA i Codina Maquinària, i al Sr. José Santaella. Vam fer un gran dinar, preparat per les nostres cuineres, que va consistir en amanida d'arròs i carn a la brasa. Després de dinar, hi va haver, com cada any, el concurs de motoserres, els guanyadors del qual van ser en Santi Hidalgo, l'Eduard Jou, en Xavi Corominas i en Pau Davesa. Va ser una gran diada! I com sempre, la Festa va ser possible gràcies a alumnes, antics alumnes, professors, personal no docent, amics i col·laboradors de l'Escola EFA Quintanes. Agraïm a tothom la seva entrega i participació, sense la qual no seria possible la Festa.

INTERVENCIÓ ESCOLA QUATREVENTS

Els alumnes de 2n de GM de Jardineria, amb els professors de pràctiques, en Jordi Rosell i en Toni Martorell, van intervenir al jardí de l'escola 4 Vents de Manlleu. Dissenyat per en Carles Lorca i en Manel Vicente, la idea era conjuntar en un mateix espai el que cada vent podia aportar a l'escola: un bosc, un hort, un laberint d'aromàtiques i un sorral per a què els nens i nenes poguessin jugar. Era tot un repte! Gestionar el replantejament, el subministrament del material i les plantes, el reg, els treballs de jardineria i d'execució, i tot sota un pressupost tancat. Tot un projecte en un sol dia, gràcies a que vam poder comptar amb l'Albert Mas, que va posar a la nostra disposició la seva minicavadora. Tot un èxit!



JARDÍ EFÍMER CONGRÉS APEVC

Tot comença amb una idea. "Calor, CO2, plàstic, metalls pesants, químics. No podem escapar. Les nostres arrels ens mantenen ancorats al sòl que els humans contaminen. Ens ofeguem en les seves deixalles. No, no podem escapar."

Continua després d'analitzar materials, estructures i tot el procés d'execució. Des de les 8 del matí a les 13 h., malgrat la pluja i el fred, vam formalitzar la idea sota una continuada jornada de pluja. Jardí acabat per a presentar al concurs de jardins efímers del congrés APEVC. Molta gent va entendre que CRIT és un toc d'alarma a reflexionar sobre el nostre comportament i la necessitat de fer les coses diferents.





3x2

T'agradaria aconseguir una

GRAU MITJÀ

2 ANYS JARDINERIA



I ANY PRODUCCIÓ AGROPECUÀRIA o I ANY APROFITAMENT i CONSERVACIÓ DEL MEDI AMBIENT

2 ANYS APROFITAMENT i CONSERVACIÓ DEL MEDI NATURAL



I ANY JARDINERIA o I ANY PRODUCCIÓ AGROPECUÀRIA

2 ANYS PRODUCCIÓ AGROPECUÀRIA



I ANY APROFITAMENT i CONSERVACIÓ DEL MEDI NATURAL o I ANY JARDINERIA



doble titulació en 3 anys?

GRAU SUPERIOR

2 ANYS GESTIÓ FORESTAL i DEL MEDI NATURAL



I ANY PAISATGISME i MEDI NATURAL

2 ANYS PAISATGISME i MEDI NATURAL



I ANY GESTIÓ FORESTAL i DEL MEDI NATURAL



FP dual

Albert Crosas



Com definiríeu l'FP dual i què us està aportant?

Per nosaltres, com a monitors del circuit dual, opinem que hi ha una clara aplicació de la part teòrica però aplicada dins el món laboral. L'alumne rep un seguiment més exhaustiu en el seu cicle d'aprenentatge i les tasques pràctiques que desenvolupa a l'empresa es veuen valorades en el seu currículum acadèmic. Reben una remuneració per l'activitat realitzada, cosa que valoren molt positivament.

També cal destacar la importància que té l'empresa o el centre on l'alumne està realitzant l'estada dual, tant en l'aportació de coneixements i competències, com la posterior valoració del procés educatiu. Amb aquest sistema formatiu aconseguim una immersió 100% real i un avançament de les condicions que es poden trobar en el món laboral actual.

Quines expectatives teníeu quan vau començar a fer la dual? S'estan acomplint? Com valoreu la implicació de l'escola en l'FP dual?

El setembre de 2018 ens van aprovar el primer cicle en modalitat dual. Un any després fem un balanç molt positiu gràcies a la gran implicació de les empreses que acullen els alumnes, la del centre educatiu i l'equip de professorat, i hem aconseguit instaurar un sistema amb unes línies de desenvolupament ben definides i que poden aportar bons resultats en un futur immediat. S'ha apostat fortament per aquesta tipologia formativa, ja que hi veiem un gran recorregut en el futur. Per aquest motiu, hem implicat el personal i hem destinat els recursos materials necessaris que han set convenients. Com a tot sistema innovador, és un procés viu i en contínua millora, i tenint clar que volem seguir en aquest camí dual i fer-ho cada cop millor.

Quines característiques ha de tenir un futur estudiant per acollir-lo en format dual?

Com a principals valors que ha d'adquirir l'alumne per a poder seguir aquest itinerari citarem clarament, la il·lusió vers el projecte que li brinda l'empresa on està fent l'estada i la implicació al realitzar el seguit de tasques, tant pràctiques com acadèmiques, que van sorgint en el procés.



Quins trets diferenciats distingeixen la formació dual que esteu fent, en comparació a la formació no dual que feu amb altres alumnes?

Per part del professorat crec que des de l'inici es va voler donar un toc diferencial a aquest tipus de formació envers a la FCT convencional. Major nombre de visites a les empreses, definició i valoració d'objectius concrets en cadascuna d'elles i contacte directe amb el teixit humà empresarial. En aquest procés aconseguim un creixement professional i personal de l'alumne molt significatiu.

Amb el seguiment de les tasques apreses de forma grupal, mitjançant la transferència d'informació digital entre els diferents components del grup, aconseguim una major motivació de tots ells, creant unes sinergies i connexió de grup molt difícils d'aconseguir amb

el circuit convencional.

Els inicis dels projectes no són mai fàcils. Gràcies a la gran implicació i l'esperit positiu aportat pel nostre company Ernest, va començar a gestar-se aquesta aventura de futur. Gràcies Ernest.





Alumnes FP dual:

Per què has optat per l'opció d'FP dual?

ANIOL:

Quan m'ho van proposar vaig acceptar de seguida i em va semblar una molt bona opció. Ja que d'aquesta manera, puc fer més hores de pràctiques i treballar al mateix moment. L'FP Dual t'aporta avantatges a tu i a la teva empresa de pràctiques.

JAN:

També crec que es un avantatge tant per a tu com per a l'empresa, ja que ets més hores allà i pots aprendre molt més.

CHRISTIAN:

Definiria que és una educació més distintiva, en la que es poden descobrir més coses que fent-ho de manera normal, aprofito tot el temps que estic a l'empresa per poder aprendre més en l'àmbit de l'explotació, el seu funcionament i el maneig de tot plegat.

IRIS:

Jo ho definiria com una manera de treballar, en que pots combinar el estudis amb la feina i en tot moment pots aprendre qualsevol cosa. A mi, fer FP dual m'aporta saber organitzar-me per ser capaç de fer les dues coses. I també millorar i augmentar els meus coneixements.

Com definiries l'FP dual i què t'està aportant?

ROBERT:

L'FP Dual, per mi és una formació molt bona, ja que a part de combinar classes i pràctiques, que això l'escola ja ho fa, amb l'FP Dual tens moltes més hores de pràctiques a la setmana, estàs assegurat moltes més hores, cotitzes i tens un sou.

JAN:

Tenia les expectatives que al fer més hores aprendria més sobre l'empresa i la manera de fer les coses a una explotació. Això s'està complint.

A quin tipus d'estudiant aconsellaries fer la dual?

ANIOL:

A tots els que volen aprendre i estar més hores a l'empresa de pràctiques.

IRIS:

Jo ho aconsellaria a aquells estudiants que vulguin aconseguir més hores de pràctiques i una formació més desenvolupada.



Com valores la implicació de l'escola en l'FP dual?

ROBERT:

Molt bona, ja que els professors porten molt bon control amb el tema de les hores, el qBid i les visites. A través de l'Instagram també tots veiem el que fem a les hores de pràctiques.

JAN:

Bona, ja que porten un bon seguiment tant personal com per l'instagram i/o al qBid. Sovint els professor fan visites i també fan trucades telefòniques per saber com et va tot.

IRIS:

Jo crec que a l'escola EFA Quintanes se li ha de donar un gran premi perquè s'ho està treballant moltíssim i gràcies a ells la nostra formació serà millor.

Quins trets diferencials distingeixen la formació dual que estàs fent tu, en comparació amb la formació no dual que fan els teus companys de classe?

ANIOL:

Que fem més hores de pràctiques a l'empresa, són unes pràctiques remunerades i també cotitzem. Un tret diferencial és que una part de les notes te les posa el teu responsable de l'empresa. També hem de realitzar un treball i portar un bon control de totes les hores i de les feines que fem a l'empresa.

CHRISTIAN:

L'estada a l'empresa és diferent, aquest és un dels temes importants, a part de la remuneració que es dona a finals de mes. En el meu cas, el tracte més seguit crea un vincle més bo i també coneixes més temes dels que podries fer amb la no dual, com perfeccionar les tècniques de maneig, etc...

ROBERT:

Entre els que fem dual veiem les diferents feines que anem fent a través d'un compte privat d'Instagram.



ECHO®

Maquinària Forestal i Jardineria

Motoserres de poda amb bateries d'alt rendiment



JARDINERIA · FORESTAL · AGRÍCOLA



Aldimak

VENTA · REPARACIÓ · LLOGUER

C/ Miquel Servet, 21 B - Pol. Ind. Bufalvent | 08243 Manresa
Tel. 93 837 49 25 | info@grupaldimak.com

www.grupaldimak.com



NOTÍCIES

Honda

Honda és la marca líder de jardineria a Europa

Aquesta temporada amplia la seva gamma de desbrossadores amb nous models més professionals i de major cilindrada

Honda incorpora la nova desbrossadora UMK450 a la seva gamma de desbrossadores de 4 temps, un nou model amb major potència (47.9cc) dissenyat per a satisfer les necessitats dels usuaris professionals i semiprofessionals. La nova UMK450 complementa els models actuals UMK425 i UMK435 de 25 i 35cc respectivament.

La nova desbrossadora Honda UMK450 està disponible en tres versions: la UMK450LE, amb manillar simple; la UMK450UE, amb manillar doble; i la UMK450XE, amb manillar doble i un

La UMK450 està propulsada pel motor GX50 de 4 temps d'Honda, que produeix 2CV i disposa un gran par motor per a mantenir una velocitat de tall i motor constant, fins i tot en condicions de treball més pesades. El consum de combustible és fins a un 15% més baix que els models comparables de 2 temps. L'estalvi de combustible i oli en els costos de funcionament és de més del 20%.

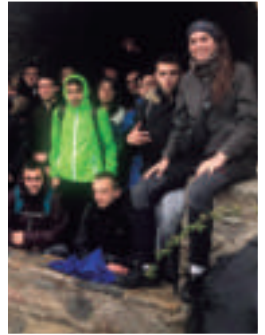
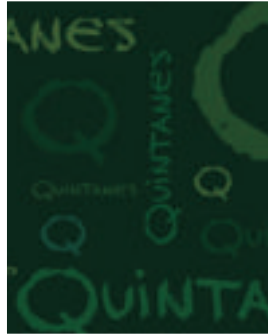
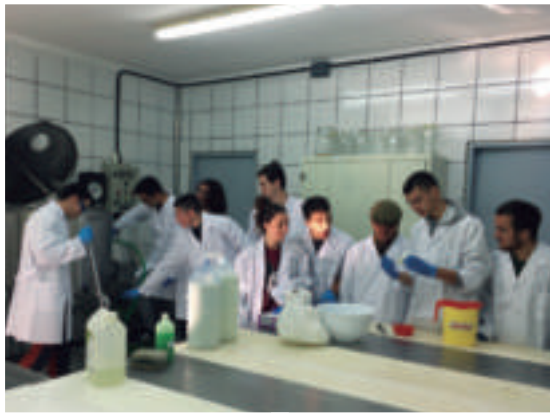
El nou model professional UMK450XE aprofita al màxim la potència i el par del motor GX50 en permetre que els usuaris treballin amb comoditat durant períodes més llargs. L'eix principal s'inc-



complet sistema antivibració. La UMK450XE és una versió professional amb un nou disseny de bastidor i manillar, per a millorar el maneig i la comoditat de l'usuari durant períodes de treball més llargs.

menta de 26mm. de diàmetre en les versions LI i UE a 28mm. en la versió XE, per a major rigidesa i reducció de la vibració, amb un eix d'accionament intern de 8mm. que transfereix potència al capçal de tall.







AGRO-RAMADER

Estada a França

Com cada any, els alumnes de segon de CFGM de Producció Agropecuària van fer una estada de tres setmanes en una família francesa. L'objectiu més buscat és la seva integració en una nova realitat, més que una gran adquisició de coneixements tècnics (per a això ja tenen la formació en empreses). Aquesta integració, tot i no ser fàcil els primers dies, és del tot necessària a fi que els alumnes assoleixin una millor autonomia personal. Es troben davant del "desconegut" sense més ajuda que ells mateixos. Això els obliga a encarar-se sols a situacions difícils o incòmodes. I sovint s'adonen que tenen més recursos dels que s'imaginaven. Un cop passada l'experiència podem dir que aquest objectiu s'ha assolit bé i tant les famílies com els alumnes estan satisfets dels resultats obtinguts. Tots coincideixen en el fet que és una experiència d'allò més enriquidora.

Jofre Bover

Ha sigut una experiència tant humana com experiència en el món laboral.

He vist diferents maneres de fer les coses, algunes de bones i altres de dolentes. La gent que em va tocar em van cuidar com un més de la família i em vaig sentir com a casa.

Guillem Demunt

Durant l'estada dels meus companys a França, jo vaig fer-la a Navarra, a l'explotació de Queseria Lorentxoina situada a Orbaizeta (Navarra). L'activitat pròpia de l'explotació eren les ovelles de llet raça Latxa i alguna vaca de carn raça Pirenaica. Aproximadament hi havia uns 400 caps d'ovelles i 14 de vaques.

A nivell professional em vaig dedicar al maneig de bestiar, alimentar les ovelles i vaques, munyir-les, també la transformació de la llet en formatges.

L'experiència en general va ser molt bona. Pel que fa a la família, vaig estar molt còmode des de l'inici i vam tenir molt bon tracte, vaig conèixer gent de la zona i visitar diferents llocs.

Aconsello l'estada, vaig aprendre molt i va ser una molt bona experiència, vaig treballar amb gent molt bona tant en l'àmbit professional com en el personal. Tornaré a visitar-los.



Aleix Carlos

Durant l'estada al sud de França vaig estar amb una família que tenia una explotació de bestiar porcí anomenada la Ferme de Cambes, situada al municipi de Gontaud-de-Nogaret. La veritat és que va ser una experiència molt bona a nivell personal, ja que vam haver d'estar i treballar durant 3 setmanes amb gent que parlava diferent i, a part, em vaig haver d'adaptar a la seva vida (cultura diferent, horaris diferents, menjar diferent, etc.) i, per tant, vaig haver de fer un esforç per adaptar-m'hi.

En el cas de la granja, hi havia 800 truges en cicle tancat i es feien tot el cicle de la producció i elaboració, fins a la venda a botigues i establiments.

Els concretament tenien una raça pròpia anomenada Noir de Cambes. La conclusió que en trec és que va ser una molt bona experiència i que espero que la gent dels pròxims cursos en pugui gaudir. Al principi semblava molt pesat, però al final m'ho vaig acabar passant molt bé.



AGRO-RAMADER

Tristán Martínez

Vaig estar a la granja familiar de l'Oisonnière situada a Ste Livrade (Bourbognague).

L'activitat de l'explotació era la cria d'ànecs Moulards, els quals embotíem i sacrificaven a l'explotació. A més, feien tot tipus de conserves i productes a partir dels ànecs. També s'encarregaven de vendre als particulars, normalment en mercats a l'estiu i al Nadal.

La família amb la que vaig estar va ser molt amable, em vaig sentir com a casa i vaig poder aprendre d'un sector que no és gaire comú a Catalunya.

Personalment, només havia estudiat francès un any a Quintanes però, tot i així, la gent amb la que vaig tractar s'esforçava per fer-se entendre en tot moment.

Joan Paretas

Vaig estar tres setmanes al poble de Duiàs per l'estada amb una família, amb en Jean-Pierre i la Sophie.

En general, l'estada va estar súper bé, el tracte va ser molt bo. Referent a l'exploració, tenen unes 300Ha de camp i principalment es dediquen als conreus extensius propis, però també fan feines agrícoles. La primera setmana va ser introductòria, ràpidament em vaig adaptar.

La segona, el que vam fer més va ser plantar patates, unes 20 hectàrees. I finalment, l'última setmana, vaig anar amb tractor passant el subsolador. Va estar prou bé, és una experiència que recomano molt.



Abans del viatge ens van comentar que el menjar potser no seria del nostre gust però a mi em va agradar molt, vaig poder provar plats típics del territori i molts productes de l'explotació. Realment aconsello l'estada, m'ho vaig passar molt bé i crec que vaig aprendre molt, tant de l'ofici com de l'idioma, tot i això s'ha de tenir en compte que es una estada on es treballa, no són vacances.



Gerard Rosas

La meva experiència a terres franceses va ser molt enriquidora ja que vaig poder conèixer com era el maneig del bestiar cabrum, més concretament la raça Sammen ja que mai hi havia treballat, per tant, va ser molt nou per a mi.

Els primers dies vaig anar de bòlit. Sobre la família, van ser molt hospitalaris i ràpidament vam començar a interactuar, però he de tenir en compte que era el 6è alumne de l'escola que hi anava!



MONITORS - PERSONAL DOCENT

Des de quan estàs vinculat/da amb l'escola Quintanes?

Albert Crosas

La meua relació amb Quintanes va començar quan vaig iniciar els estudis de grau mitjà a l'escola.

Josep Bagaria

Arrenca el primer d'octubre de l'any 1985, quan entro a treballar de monitor per impartir les classes de mecànica i pràctiques de taller a més d'anar muntant el taller gran de maquinària.

Laia Grifell

La meua relació amb Quintanes comença fa més de 10 anys, quan treballava a una empresa privada i els alumnes de grau mitjà de jardineria venien de Visita d'Estudis.

Després d'iniciar-me com a professional liberal, vaig començar a gestionar i ser docent dels cursos que Quintanes feia per a adults fora del centre.

Jordi González

Per casualitat, a la desesperada, fugint d'una altra feina que no m'agradava, vaig començar a treballar provisionalment i a temps parcial mentre no trobava res millor. D'això ja fa 28 anys.



Albert Crosas

Quines àrees professionals desenvolupes dins l'organització de l'escola?

Manel Espliguero

Actualment compagino la feina de Quintanes amb activitats de paisatgista (disseny de jardins i projectes de restauració ambiental i paisatgística) en empreses del sector, també em dedico a l'assessorament d'empreses de jardineria i de clients privats.

Sóc GIP de la Generalitat de Catalunya (tècnic gestor integral de plagues).

Col·laboro amb el Museu del Ter en la recerca i divulgació del patrimoni jardiner de les colònies industrials del Ter.

A títol personal, estic implicat en diferents projectes d'investigació i desenvolupament relacionats amb la jardineria i les noves tecnologies.

Albert Crosas

Dins l'escola realitzo diferents matèries relacionades amb la maquinària, la producció animals i vegetal.

Des de l'any passat, s'han començat a impartir cicles de formació professional en modalitat Dual. Vaig formar part de l'equip que va fer la implantació d'aquest projecte dins el centre i actualment encara continuem treballant en el seu desenvolupament.



Manel Espliguero

Quins creus que són els reptes de futur de Quintanes?

Jordi González

Mantenir la seva essència.

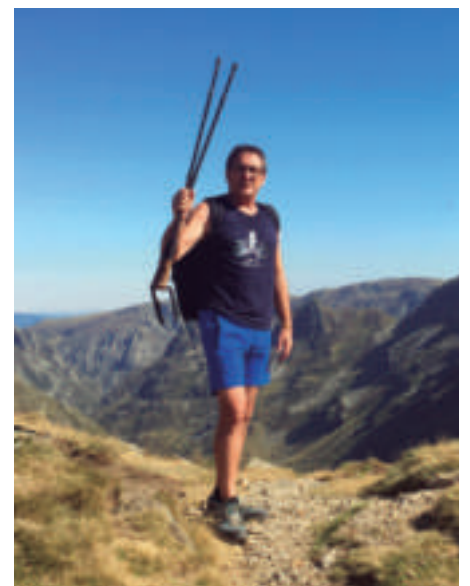
En l'àmbit acadèmic voldrà dir continuar desenvolupant la tasca docent en el sistema pedagògic de l'alternança que durant anys ha donat, i encara dona, resposta a les necessitats educatives de les persones i el seu medi, no només a Quintanes, sinó a més d'un miler i mig d'escoles a tot el món.

En l'àmbit humà, lligat amb l'anterior, voldrà dir seguir tenint clar que una escola que es presenta com a FAMILIAR posa per davant de tot les persones i té cura de les relacions i vincles humans que s'estableixen entre elles com a estratègia per a promocionar bons professionals i bones persones.

Sergi Martínez

Mantenir i fer evolucionar l'actual sistema d'Escola Familiar per Alternança, mantenint les persones com a eix principal.

La formació professional dona un punt de vista pragmàtic sobre les coses que pots trobar-te fora de l'escola.



Jordi González

MONITORS - PERSONAL DOCENT

Que destacaries de la teva participació com a docent?

Jordi González

Que exercint la docència sense cap mena de vocació, molt aviat la vaig descobrir i m'ha acabat apassionant. Com a conseqüència, la docència ha acabat sent un dels meus camps d'estudi.

Laia Griffell

Sempre m'ha agradat la docència, perquè considero que, en el cas meu de Quintanes, l'aprenentatge es bidireccional: ensenyo als alumnes però jo continuo aprenent d'ells. El fet de compaginar-ho amb altres activitats professionals enriqueix les classes.

Compagino la docència a Quintanes amb altres activitats professionals. Algunes d'aquestes activitats són: redacció de projectes de jardineria, redacció de plec de criteris tècnics, plans directores de gestió de verd urbà públic, etc.

Sergi Martínez

Destacaria el fet de formar part d'un projecte on la persona és el centre. I això per a mi és molt alentador i motivador.

Albert Crosas

Crec que de la participació com a docent destacaria la passió per adquirir nous coneixements constantment i l'aportació d'aspectes pràctics viscuts dins una explotació del sector. Els estudis de grau mitjà i superior a l'escola també em permeten comprendre amb major facilitat algunes inquietuds dels alumnes.



Sergi Martínez



Josep Bagaria



Laia Griffell

Quins arguments a favor et venen al cap sobre la Formació Professional?

Josep Bagaria

Em sembla que ja ha quedat ben demostrat que la FP es un encert i que cal apostar més encara. Els percentatges d'ocupació un cop acabats els estudis són molt alts i, pel que fa a la nostra branca, falten molts professionals i molts llocs de treball a ocupar.

Albert Crosas

El món està en constant evolució, i dins el món rural aquesta és ben present. Per aquest motiu crec que els grans reptes de futur són adaptar l'escola als diversos canvis del sector.

Donant a conèixer la gran diversitat de produccions i no estancar-se en les grans corrents. Desenvolupar formes d'aprenentatge adaptades als temps actuals, sobretot on les TIC tinguin un paper rellevant. Amb la globalització és necessari obrir l'escola a l'exterior i també apostar pels nous models de formació professional, amb grans èxits d'implantació a altres països de la Unió Europea, on les pràctiques a l'empresa agafen una major rellevància, com és el cas del sistema Dual. Per poder dur a terme aquesta evolució cal replantejar diferents aspectes de l'escola. Tot això sense deixar de banda la formació en l'àmbit personal que ha desenvolupat l'escola des dels seus inicis.

Jordi González

A favor: que qui vulgui la pugui escollir sense estar estigmatitzat com el pobre desgraciatet que no servia per fer batxillerat. I que és molt important tenir bons professionals en tots els àmbits. En aquest sentit, la societat no ho posa fàcil i alguns orientadors de l'ESO, tampoc. Però, això sí, tothom exigeix que els professionals dels oficis estiguin ben preparats i facin bé la feina.

Pots llegir les entrevistes íntegres a la pàgina web de l'escola
www.quintanes.com



VISITES A EMPRESES

www.quintanes.com

Vicreu!

Gràcies a la col·laboració amb l'empresa Vicreu de Vic, hem estrenat una motoserra d'última tecnologia, la STIHL MS 500, la primera del món amb injecció electrònica. Una màquina de gairebé 80c.c., amb un pes de 6,2Kg i amb la millor relació pes/potència del mercat, 1,25Kg/KW, amb una acceleració de 0 a 100Km/h en només 0,25 segons.

Aquesta màquina, disposa d'un xip d'última generació, que pot aconseguir saber en tot moment l'estat de la màquina, quin manteniment necessita, les hores que treballa, els rendiments que s'obtenen i des del núvol ho tenim ràpidament, a través d'una aplicació gratuïta, al nostre mòbil. Agraïm la participació i implicació de Vicreu en la formació dels nostres alumnes.



Corretja

Visita al jardí vertical de la nova seu de Corretja. En Sendo Cru-sellas, responsable del seu manteniment, ens ha explicat els secrets d'aquest curiós jardí.



Aricoforest

Els alumnes de segon de superior de Gestió Forestal, han visitat les instal·lacions que l'empresa Aricoforest té a Les Preses.



En aquesta visita, el gerent, Antoni Arimany (ex-alumne de Quintanes), ens ha explicat com es va aconseguir, pràcticament des de zero, muntar una empresa que es dedica a treballs forestals, de jardineria i manteniment de carreteres, com s'organitza i s'aconsegueix portar-ne el control i com ha anat creixent i expandint-se; també ens ha explicat l'aposta per l'empresa en la utilització d'energies alternatives, com la solar i els vehicles elèctrics.

Els alumnes han pogut veure part de la maquinària de la que disposa l'empresa i les instal·lacions que té a la població de les Preses.

Outils Wolf i ETESIA

Els alumnes de primer de jardineria, van visitar les instal·lacions de l'empresa comercialitzadora de maquinària de jardineria per a tot Espanya de les marques OUTILS WOLF I ETESIA.

Ens van atendre durant unes hores i ens van explicar l'empresa, les màquines, eines i sobretot el seu funcionament. Els alumnes van poder provar tota classe de màquines tallagespes a motor i tracto-rets professionals tallagespes i desbrossadors.

És una visita molt pràctica i que evidentment agrada molt, pel fet de poder portar tota aquesta maquinària. Moltes gràcies a en Benjamin Borreau, per la seva disponibilitat i bon tracte envers nosaltres.



NOTÍCIES

www.quintanes.com

INATEGA

El 13 de novembre va venir a Quintanes el Sr. Javier Rojo, de l'empresa INATEGA, a fer una tertúlia professional amb els alumnes de 1r curs de grau superior en Ramaderia i Assistència en Sanitat Animal. Ens va introduir en el món de la genòmica i ens va posar al dia sobre els avenços en selecció i millora genètica en vaques de llet.



Mas Bes



El dia 11 de desembre, l'explotació agropecuària Mas Bes va rebre la visita dels alumnes de primer curs de grau superior de Ramaderia i Sanitat Animal. Mas Bes és una empresa que produeix llet per a la marca ATO Natura. En Joan Viñolas va explicar l'evolució i el funcionament actual de la granja, la planta de biogàs on produeixen electricitat i també les visites a la granja que ofereixen a tot tipus de grups de gent interessada. Els visitants poden completar l'experiència visitant el Museu de Pagès tot veient l'evolució de la vida a pagès, l'agrobotiga on es poden comprar productes de la pròpia explotació i, finalment, dinant al restaurant de la granja. Mas Bes és una mostra d'una empresa oberta al públic, que evoluciona, emprèn nous projectes, dona a conèixer uns productes fruit del seu treball i els valors que els mouen.

Fundació Mas Badia

Jornada tècnica de fruticultura descobrint noves varietats i noves tècniques de cultiu i millores de qualitat dels alumnes de segon de grau mitjà d'explotacions agropecuàries. Visita a La Fundació Mas Badia, centre consorciat amb l'IRTA. Es tracta d'una estació experimental agrícola que té com a objectiu la realització d'activitats d'experimentació agrícola que permetin millorar i orientar l'agricultura de la província de Girona.



Plana de Vic

Amb els alumnes de 2on de RAS hem pogut saber de primera mà com s'organitza una cooperativa d'aquestes característiques. També hem pogut veure la gran diversitat de serveis que ofereix als seus socis.



Honda-Echo i Aldimak

El parc de maquinària dels alumnes de Jardineria es va veure incrementat per un tallagespes de bateria de la marca ECHO. Gràcies a la col·laboració que tenim amb Honda-Echo de la Garriga i Aldimak de Manresa s'ha aconseguit obtenir aquest tallagespa d'última generació. Les màquines amb bateria, present i futur, són eines que els alumnes han de provar per veure i constatar l'eficàcia i els resultats que poden donar.

Gràcies a per recolzar i facilitar l'aprenentatge de l'alumnat de l'escola.



AGRO-RAMADER

Josep Bagaria i Xavier Pujol

Viatge d'Estudis I r GM producció agropecuària

La setmana del 7 a l'11 d'octubre vam fer el viatge d'estudis de primer de CFGM agraris a França, a la regió del Migdia-Pirineus, a la vall del Tarn.

Vam fer 9 visites tècniques a diferents tipus d'explotacions i algunes visites culturals, com visitar la ciutat emmurallada de Carcassona, la ciutat de Castres i el poble de Lautrec.

Les visites tècniques van ser a una explotació Bio "ecològica" de vaques de carn i porcs, una CUMA, una granja de vaques Blonde d'Aquitània i cultiu d'all, les caves de Roquefort, una granja d'ovelles de llet Lacaunes, l'escorxador de Puylaurens, una granja de vaques de llet amb 2 robots de munyir, una explotació d'embutxament d'ànecs amb el seu escorxador i transformació de productes i, finalment, una explotació de nova construcció amb 3200 places de porcí.



Un punt en comú de la majoria de visites, és que fan cycle tancat, és a dir, que es produeixen les principals matèries primeres, es fabriquen el pinso, produeixen i elaboren el producte, i intenten vendre al màxim directament a consumidors. D'aquesta manera poden donar un valor afegit a la seva feina.

Ha estat un viatge molt profitós, els alumnes l'han valorat molt positivament i l'acollida a l'escola també ha estat molt bona.



JARDINERIA

Sergi Martínez i Toni Martorell

Viatge d'Estudis I r GM jardineria

Un dels objectius que busquem amb els viatges d'estudis és l'assoliment o la consolidació de moltes de les competències bàsiques que els alumnes hauran d'haver adquirit un cop finalitzin el cicle formatiu.

Durant una setmana es van visitar diferents jardins i espais verds situats a la Costa Blava francesa amb aquest objectiu, competències relacionades amb temes de botànica, fertilització, climatologia, disseny, manteniment, tractament de plagues i malalties, maquinària, gestió de jardins i espais verds, conjuntament amb altres aspectes com el treball en equip, la capacitat d'observació i reflexió, la descoberta d'entorns diferents i la gestió del temps i dels recursos.



Les visites d'estudis realitzades durant el viatge van ser les següents:

- La Bambouseraie de Prafrance
- Domaine du Rayol
- Giardini Botanici Hanbury
- Jardin du Val Rahmeh
- Jardí medieval de Sainte Agnès
- Jardins de Villa Ephrussi de Rothschild
- Jardí japonès de Mònaco
- Jardins de la Fontaine de la Ville de Nîmes



FORESTAL

Jordi Rosell i Núria Simon

Viatge d'Estudis Ir GM aprofitament i conservació del medi natural

El passat mes d'octubre, el grup de Ir de grau mitjà d'aprofitament i conservació del medi natural vam fer el Viatge d'Estudis al Pirineu del Pallars. Vam realitzar diferents activitats i visites entorn del Parc Natural de l'Alt Pirineu amb l'objectiu d'apropar-nos a la gestió forestal i conservació dels hàbitats i de la fauna i flora de muntanya.

A Món Natura Pirineus, ubicat a Planes de Son, vam descobrir què són les egagròpiles i vam introduir-nos al coneixement dels rapinyaires nocturns com l'òliba, el mussol comú, el mussol banyut, el xot, el gamarús i el gran duc. També vam fer una excursió a l'entorn del Parc Nacional d'Aigüestortes i Estany de Sant Maurici, on vam conèixer la biodiversitat de l'entorn natural i algunes espècies d'arbres com el pi roig, el pi negre, el bedoll o l'avellaner.

Vam fer una llarga excursió fins al Port de Salau, on vam tenir l'oportunitat de sentir la brama del cérvol i veure'n alguns exemplars en estat salvatge, així com aprendre a identificar, a través de les banyes, les daines, els isards, els cabirols o els muflons.



Vam visitar els pastors que guardaven un ramat d'ovelles a les muntanyes de Tavascan que, a través del programa Pyros Life, teixeixen una estratègia conjunta per a la convivència de ramaders i la presència de l'ós bru. També vam poder observar les mesures que es prenen per evitar els atacs de l'ós als apicultors que tenen les seves arnes d'abelles a muntanya.

Finalment, vam visitar la central hidroelèctrica de Tavascan i vam conèixer l'antiga i àrdua tasca dels raier per transportar la fusta de muntanya a mar. Cinc dies d'experiències i llargues caminades que ens han permès introduir-nos al món forestal, conèixer-nos entre nosaltres i cohesionar-nos com a grup.





VT a el Pinós Nou granja de vaques de llet



Visita al Mas Bes



Dinar de Nadal 2019

Oferta educativa

Cicles Formatiu Grau Mitjà (CFGM)

- Producció Agropecuària, perfil professional de producció ramadera (concertat)
- Jardineria (concertat)
- Aprofitament i Conservació del Medi Natural. FORESTAL (concertat)

Cicles Formatius Grau Superior (CFGS)

- Gestió forestal i del medi natural (concertat)
- Ramaderia i Assistència en Sanitat Animal

Notícies i activitats

10/01/2020 - 10a Mostra ramadera a Casseres.



Carnet de motoserrista europeu ECC

Carnet de motoserrista europeu ECC

L'escola EPA Quintanes està homologada com a centre examinador acreditat per l'EFESC per a avaluar als diferents nivells ECC i poder expedir les certificacions europees corresponents.

Llegir més

Curs Enginyeria i Art del Paisatge Rural

QUINTANES Escola de Formació Professional

UVIC UNIVERSITAT DE VIC UNIVERSITAT CENTRAL DE CATALUNYA

CONNECTA'T A QUINTANES

Viatge d'Estudis 2n GM jardineria

Aquest curs hem anat amb els jardiniers de segon de cfm al Marroc! Un viatge ben aprofitat: més de 75 plantes de diferents espècies que vam poder detectar i classificar.

Els llocs visitats han estat molts i ben variats: a Rabat hem estat a la mesquita Assounna, la medina, el parc Iesco, el parc de la Lliga Àrab i el seu skate parc. A Fes vam estar a la medina, a la porta Bab Bou Jeloud i als jardins patrimoni de la humanitat de Jnan Sbil i també a les famoses adoberies on tenyeixen el cuir de tants colors i que tothom té a la memòria com un lloc emblemàtic del Marroc.

Com a record d'aquesta vivència em quedo amb el bon ambient del grup, tant durant les visites de la jornada com a l'alberg on pernoctàvem i on no hi havia possibilitat de separar-nos, ja que tots 20 dormíem a la mateixa habitació. A la nit, després de la visita de la medina que teníem a tocar i el souk nocturn ens recollíem a petar la xerrada en aquell Ryad tan autèntic i tan poc turístic. També recordo la nostra visita al jardí Jnan Sbil, joia de la jardineria àrab, travessant carrerons molt allunyats dels itineraris habituals dels occidentals i de com intentant trobar les famoses adoberies vam tenir una aventura amb guies intrusos i policia turística. No va ser fàcil arribar per aquella retícula laberíntica de carrers de Fes. Alguns ja veien que seriem assaltats i despullats de l'últim dirham. Eren carrers medievals molt estrets en els que el pas d'un animal i tu es feia perdent tota distància de seguretat.

Jnan Sbil era espectacular, era com entrar en un conte de fades, era veure fet realitat 'Les mil i una nits'. En el seu estany central s'emmirallaven desenes de palmeres i centenars de plantes aquàtiques. Colors, aromes, era un oasi de natura enmig d'un laberint de construccions de tàpia i fang.

Guardaré també l'escena del tren de tornada de Fes, uns vagons ben tranquils, nosaltres asseguts entre els altres viatgers enmig del silenci, tothom anava endormiscat i va ser tot molt coincident, va ser passar l'home del bar, i la gent va començar a treure coses de les seves bosses i a parlar, a riure i a compartir el seu menjar, també entre els nostres: que si dàtils, fruites, postres ensucrades, iogurts... es va fer enrenou i una festa en aquell vagó de la que participava tothom, s'havia post el sol i acabava en aquell moment la jornada de dejuni del Ramadà.



Un viatge divertit, ple de coses noves, de costums diferents, de gustos intensos i inoblidables, de menjars diferents, d'olors especials, de moments de feina, de riure, de dubtes i també d'aventures, com la de les curses nocturnes dels taxis des de l'aeroport per arribar a un alberg que no sabíem situar al plànol. Dels regatejos amb els del mercat, de l'hospitalitat d'aquella gent, del pa de venda al carrer, de les postres ensucrades de mel i acompanyades d'abelles que també volien provar-les.

Un viatge que ens ha ensenyat molt sobre els nostres veïns del sud. Un viatge també en el que ens van felicitar pel nostre comportament i del que s'ha de dir que tots vam estar participant amb una actitud molt positiva i proactiva, no era un viatge fàcil! Gràcies a tots! Amb vosaltres es pot anar fins a la fi del món.



FORESTAL

Carles Lorca i Xavier Pintó

Viatge d'Estudis 2n GM aprofitament i conservació del medi natural

A mitjans de maig els alumnes de segon de GM de forestal van fer el seu viatge d'estudis i el destí era la regió francesa del Massís Central. Prenent com a camp base les instal·lacions d'una MFR es van visitar molts elements forestals de la zona.

Com en tots els viatges, el seu objectiu és doble. Per una banda, professional i per una altra, humana. Amb el professional es pretenia que els alumnes prenguessin consciència d'una altra realitat forestal i poder-la comparar amb la nostra. Així es va visitar una serradora, grups de treball a bosc, els grups de pràctiques de l'escola, maquinària forestal en ús i una torbera. Els vilatans, tot



i l'exigència del medi (algun matí es fregaven els 0°C), s'han adaptat per extreure'n el màxim partit.

I per la banda humana, aquest viatge permet conèixer la realitat de cada alumne i aquesta, de vegades, aporta més informació sobre com ajudar-lo millor. També els va permetre adonar-se que encara que el medi natural no acompanyi gaire, si t'adaptes, es pot viure bé.

Benvinguts a la Jardineria Intel·ligent

A Vicreu continuem a primera línia en novetats pel món forestal i de la jardineria. Com ja us avançàvem en edicions anteriors, per fi tenim disponible el sistema STIHL CONNECTED, compatible amb tot tipus de màquines (elèctriques, de bateria i gasolina), i marques diferents.



SMART CONNECTOR,
el xip que et connecta amb les teves màquines



Què és STIHL CONNECTED i com funciona?

És un sistema que connecta la teva màquina a través d'un xip (STIHL Connector) via bluetooth a la app de STIHL que es connecta al núvol gratuïtament i transfereix les dades a un portal web. La funció principal és saber quantes hores ha treballat cada màquina per poder portar un control dels manteniments i millorar la planificació de treball.



Què em permetrà controlar?

El més bàsic i important que podrem saber si col·loquem el xip a la nostra màquina és les hores que ha treballat. A partir d'aquesta informació, el sistema ens enviarà alertes i recomanacions en funció de cada màquina segons els manteniments que toqui fer. Així, evitarem moltes avaries i incidències vàries i ens podrem anticipar sempre, allargant la vida útil de la nostra màquina.

STIHL CONNECTED

PANEL / PRODUCTO / MOTOSERRA

WS 201 C-MS

Motoserra

CAMBIA ESTADO

HOY	2020
TEMPO DE FUNCIONAMIENTO TOTAL	00:10:0
NÚMERO DE VIBRA	1000000
ALARMAS CLAVE	

DETALLES >>

PRODUCTIVIDAD

PERÍODO	PRODUCTIVIDAD
OCT 2018	~10000
NOV 2018	~20000

LUGARES DE TRABAJO

Mapa | Satélite

Google

Com s'instal·la?

El codi QR et redirigirà al vídeo on explica pas a pas com instal·lar el xip i començar a utilitzar el sistema.



Dues solucions diferents segons el tipus de usuari:

STIHL Connected ofereix dos sistemes de control:

1. STIHL CONNECT:

Orientat pels usuaris particulars i utilitzant l'app de STIHL per rebre les diferents notificacions i informació bàsica sobre la jardineria, documentació i assistència tècnica.

2. STIHL CONNECT PRO:

Dissenyat per uns requisits més específics pensats per empreses o oficials de brigades que vulguin gestionar digitalment el seu equip de maquinària. El control és a través del portal web STIHL Connect pro.



Quins són els principals avantatges?

- **Planificació de les feines:** puc crear una taula de control de treball indicant al treballador tipus de treball, geolocalitzar la zona, enviar foto o vídeo si cal, etc.. Indicar la data i hora, la posició GPS, durada, etc... Totes les tasques es poden exportar en un document Excel per tenir un resum detallat.
- **Manteniments de les màquines:** controlar les hores de treball ens permet saber quan toca passar els manteniments. El sistema t'avisarà a través d'alertes i l'usuari pot reservar una reparació demanant cita directament a un distribuïdor STIHL a través de l'app.

Algunes especificacions tècniques del xip STIHL Connector:

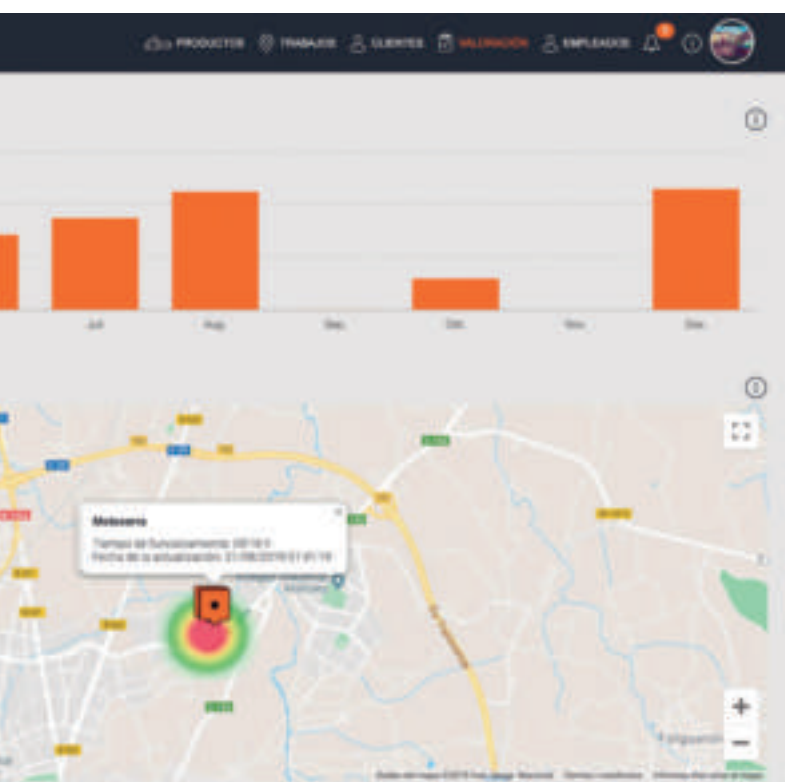
El xip es pot col·locar a qualsevol màquina, no fa falta que sigui de la marca STIHL. En el cas que sigui STIHL, ja t'indiquen on ha d'anar col·locat. Destacar que pesa només 20 grams, és resistent a l'aigua i la bateria funciona amb pila de botó de 3V i des de la mateixa app pots controlar el seu estat.



La informació i el saber és poder per millorar les coses i aquest sistema n'és l'exemple més clar. El sector forestal i de jardineria està evolucionant a passos de gegant. De fet, en les noves màquines de bateria professionals, el xip STIHL Connect ja anirà integrat de sèrie per poder obtenir tota aquesta informació des del primer moment. Des de Vicreu oferim el servei d'assessorament, instal·lació i activació del sistema en les vostres màquines i supervisió general.

Per a més informació consulta el web
<https://www.stihl.es/stihl-connected-lp.aspx>

Segueix totes les novetats de Vicreu al nostre web
www.vicreu.net i a les xarxes socials.



RAMADERIA-SANITAT ANIMAL

Albert Crosas i Xavier Pintó

Viatge d'Estudis 1r GS ramaderia i assistència en sanitat animal

La darrera setmana de novembre, el grup de primer de Ramaderia i Assistència en Sanitat Animal va realitzar el seu viatge d'estudis per terres aragoneses, concretament el camp base el teníem a Ejea de los Caballeros.

El primer dia, aprofitant que passàvem per davant, vam visitar la granja San José. La granja de vaques de llet més moderna (i gran) d'Espanya. I seguidament vam visitar un engreix d'uns 4.000 vedells. Les dues visites ens van deixar impressionats.

El dimarts va ser un dia molt aprofitat. Visita a la millor fàbrica de pinsos, amb una producció diària de 1.500 Tm; una plantació de 900Ha d'ametllers en regadiu; una granja d'engreix de 33.000 pollastres i, per finalitzar, un escorxador per on passen uns 25.000 porcs diaris.

El dimecres ens desplaçem fins a Utebo per visitar una hípica, on ens van fer una sessió teòrica – pràctica de maneig equí i farratge. I a la tarda, visita a una granja en construcció per a 3.000 truges.

El dijous el dediquem a la història del binomi ai-



gua-comarca Cinco Villas i el museu de maquinària i seguim amb oví: engreix i reproductors.

El divendres toca conèixer com és l'IRTA aragonès, el CITA-Centro de Investigación y Tecnología Agroalimentaria de Aragón.

Tota aquesta ingent quantitat d'informació és cercada a propòsit. Creiem que el coneixement neix de la pràctica, de l'observació (en virtut de la curiositat) i es fixa / es consolida a l'aula (en virtut de la motivació).

Això provoca que l'alumne tingui dubtes i alhora l'afany de trobar respostes. Així doncs, quan els alumnes estiguin a aula escoltant teoria, alguna part tindrà connexió amb el que s'ha vist.

Alumnes 1r de Ramaderia i Assistència en Sanitat Animal



PAISATGISME

Jordi González i Laia Grifell

Viatge d'Estudis I r GS paisatgisme i medi rural

A mitjans d'octubre, els alumnes de primer de GS de PMR van fer el seu viatge d'estudis i el destí era la regió del Perigord. Les instal·lacions d'una MFR van servir de base per a visitar un seguit de jardins, de temàtica i estils força diversos.

Com és habitual en tots els viatges, l'objectiu és doble, professional i humà. Amb el professional es pretenia que els alumnes prenguessin consciència de l'essència de la jardineria, que valoressin tots els detalls que fan d'un conjunt de plantes i elements inerts quelcom artístic. Així els nostres sentits sublimaren amb els boxos



retallats de Marqueyssac, el bosc exòtic dels bambús de Planbuisson o el cedre monumental del castell de Hautefort, per només citar tres exemples. I per la banda humana, aquest viatge permet conèixer la realitat de cada alumne i aquesta, de vegades, aporta més informació sobre com donar resposta a la seva especificitat.





Viatge d'Estudis I r GS gestió forestal i del medi natural

tora, Mari Luz, ens té un tracte exquisit.

Durant la setmana que el grup ha estat a la província de Sòria, s'ha visitat un viver d'alzina micorrizada amb tòfona negra ("*Tuber melanosporum*") de l'empresa ENCITRUF, l'Aula del Amogable, antiga casa de l'enginyer, ara recon-

vertida en casa museu per explicar com es gestionen els recursos forestals. També es va visitar l'empresa "AMATEX" serradora que es dedica a fer elements de fusta tractada per a exteriors.

Altres visites que es van fer va ser la Reserva Natural del Sabinar de Calatañazor i la Fuentona, amb dos guies excepcionals, la Virgina Marco i la Isabel García. El grup va poder participar en un programa de TVI sobre l'extracció de reina al municipi de Tardelcuende, i va gaudir d'una demostració del funcionament d'una processadora i un autocarregador, i per arrodonir el viat-

ge, ja de tornada, es va visitar el viver forestal d'Ejea de los Caballeros, guiada per Jesús Cosculluela, la casualitat va fer que hi hagués destinat un helicòpter d'extinció d'incendis i l'equip de l'helicòpter ens va explicar com era l'operatiu d'extinció amb helicòpter.



ge, ja de tornada, es va visitar el viver forestal d'Ejea de los Caballeros, guiada per Jesús Cosculluela, la casualitat va fer que hi hagués destinat un helicòpter d'extinció d'incendis i l'equip de l'helicòpter ens va explicar com era l'operatiu d'extinció amb helicòpter.

Viatge d'Estudis 2n GS ramaderia i assistència en sanitat animal

Al febrer, amb els alumnes de 2n de CFGS de Gestió i Organització d'Empreses Agropecuàries, es va dur a terme el viatge d'estudis, aquest cop a Andalusia.

El dilluns, després d'un vol tranquil, vam aterrar a Sevilla, ens esperava el gerent de la Federació de Frisona d'Andalusia, Paxti González, amb ell vam poder visitar una explotació de vaquí de llet a Jerez de la Frontera.

El dimarts, primer vam visitar la Finca Montemarismas, finca on la Diputació de Cadis fa la cria i selecció de bestiar boví de la raça "Retinta Andaluza". A la tarda vam anar a Lebrija a visitar la "Yeguada las Arenas", on ens van ensenyar les eugues i sementals de raça espanyola, amb el semental estrella Duque CXIII, que té la qualificació de reproductor millorant. A la tarda-vespre vam poder visitar alguns dels llocs i monuments emblemàtics de la ciutat.

El dimecres cap a Castillo de las Guardas, on vam visitar una explotació de cria de toros de lídia. A la tarda vam visitar la població de Jabugo, on vam gaudir del museu del porc ibèric, i vam fer un tast del seu famós pernil.

El dijous tocava anar a "Pozoblanco", població tristament coneguda en el sector taurí per ser on va morir el torero "Paquirri". Vam poder visitar la Cooperativa COVAP, on ens van fer una visita guiada per la indústria làctia i la de pinsos, ens van explicar l'origen de la cooperativa i les activitats a les que es dedica. Actualment aquesta cooperativa és una de les més importants d'Andalusia.

Divendres encara vam tenir temps de visitar el centre de cria de cavalls i el dipòsit de sementals de l'exercit a Écija.

Un viatge interessant on, a més de gaudir d'una acollida genial a tots els llocs on vam anar, també vam tenir un temps immillorable!



Viatge d'Estudis 2n GS paisatgisme i medi rural

La setmana del 8 al 12 d'abril, els alumnes de 2n CFGS de PMR van realitzar el viatge d'estudis a la costa de llevant. A les diverses visites realitzades vam veure de primera mà com gestionar espais verds públics de grans dimensions, com el parc del Túria a València, la restauració i recuperació de les salines de Santa Pola o bé meravellar-nos davant la palmera imperial del jardí històric del "Huerto del cura", a Elx.

El viatge també va ser la culminació a la convivència de dos anys i uns dies on compartir experiències i records per omplir la motxilla del pas per Quintanes.



GESTIÓ FORESTAL

Albert Castells i Lluís Fortuño

Viatge d'Estudis 2n GS gestió forestal i del medi natural

Repetim viatge o anem a un altre lloc?

Quan es repeteix destí tot és més fàcil i tranquil, ja que coneixes els llocs, les visites i les seves explicacions, la seva gent, quedant molt poc espai per a les sorpreses. Els alumnes cada curs canvien i, per tant, per a ells, sempre tot és nou, però per als monitors que se saben el viatge de memòria, la rutina venç a la fascinació de les primeres vegades.

Per això, de tant en tant, cal sortir de la zona de confort i explorar nous territoris,

visites i conèixer noves persones que amb els seus paratges i coneixements enriqueixin als alumnes, i especialment als monitors.

I això és el que es va pretendre amb el viatge a Navarra i al País Basc de l'abril passat amb el 2n curs de superior en Gestió Forestal i del Medi Natural.

Sense aquest plantejament mai hauríem conegut a en Jon, del Bird Center del Urdabái que, amb el seu coneixement apassionat per les aus, gairebé us podria assegurar que



viu en un niu; o a en Chencho del Museu de la tòfona de Metauten, amb el qual vam desenterrar tòfones i va acabar preparant-nos ous ferrats trufats; o a l'empresa Guifor a Usurbil que ens va mostrar tot tipus de maquinària forestal i ens va deixar fer ús del simulador.

Així que, encara que sempre suposa un sobreesforç planificar i organitzar un viatge a una nova destinació, val molt la pena conviure aquesta nova aventura amb els alumnes.



EXTRAESCOLARS

Albert Bastida i Jordi Sitjes

Autoescola i Riscos Laborals

Sabem que el temps és or i els nostres alumnes en són molt conscients. Els fem tot d'activitats que poden ser interessants per l'edat que tenen. Per exemple, des de fa molts anys poden estudiar per treure's la teòrica del carnet de conduir sense sortir de Quintanes. Tenen dos cops per setmana un professional expert que els ajuda i els acompanya per tal d'assolir l'objectiu amb la màxima comoditat i facilitat.

Una altra formació tècnica que els alumnes poden aprofitar per a realitzar fora d'horari lectiu és la de riscos laborals.

Els alumnes certificats durant el curs 2017/18 van ser 23, dividits en les diferents especialitats: 10 alumnes de cicle agrari, 6 alumnes de cicle forestal i 7 alumnes de cicle de jardineria. El curs passat, van ser 12 alumnes en total, 11 de cicle agrari i 1 de cicle de paisatgisme.



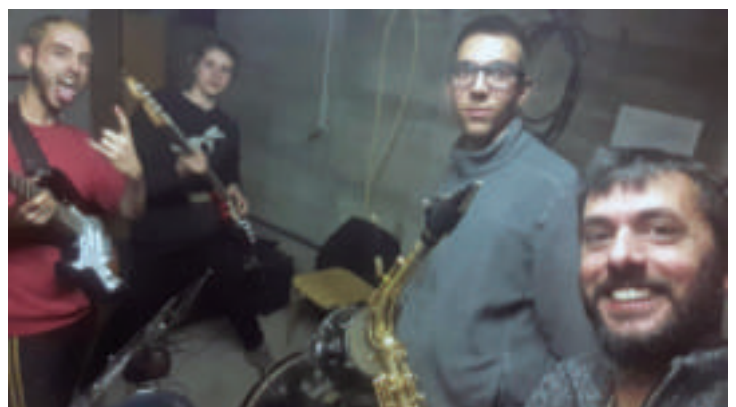
Ràdio Kintanes

Des de fa aproximadament un mes, Quintanes ha iniciat una activitat de Combo de música dirigida per en Jordi Sitjes.

El grup s'anomena **Ràdio Kintanes** i prometen grans emocions interpretant estàndards del rock, el punk i l'ska.

De moment, s'ha iniciat el curs amb bateria, baix i guitarra però, en pocs mesos, s'hi preveu la incorporació d'un saxofonista, una altra guitarra i alguns cantants.

Quines ganes de sentir-ho!



EXTRAESCOLARS

Josep Santacreu

Bonsai

Els alumnes poden realitzar una immersió al món del bonsai de la mà de l'expert Josep Santacreu. Cada dimecres comparteix amb ells tots els secrets de les tècniques de cultiu d'aquestes obres d'art en miniatura de la jardineria. Les atencions, el reg, la poda, els transplantaments i l'amor cap a aquestes petites grans manifestacions naturals és el que van descobrint setmana rere setmana.

Pels que no tenim la sort de poder rebre aquests coneixements, us fem una petita ressenya d'aquesta pràctica mil·lenària.

“Un **bonsai** (盆栽) és el conjunt harmònic i equilibrat format per una o més plantes (generalment exemplars d'espècies arbòries o arbustives cultivades en forma d'arbre en miniatura) i el suport sobre el que viuen (normalment un test en forma de safata) amb un substrat de cultiu apropiat.

Bonsai és una paraula japonesa formada per dos ideogrames: **Bon** (盆) equival a safata, i **sai** (栽) equival a cultivar. Per tant, “Bonsai” equival a cultivar en safata.”

molta gent diu que “fer un bonsai” és expressar un paisatge en un petit test però, per a ser capaç de fer això, s'ha de ser capaç primer d'emocionar-se amb la grandesa de la natura.

Hiroshi Takeyama



No sempre estudien! tenen estones d'esbarjo per a disfrutar dels companys, de l'entorn i per desconnectar.



L'Alfons Freixas, “el xofer quasi oficial”



Hola! Em presento: sóc l'Alfons Freixas, sí, el xofer quasi oficial de Quintanes.

Les nits quasi sempre en albergs, poca comoditat, compartir moltes vegades lavabos, dutxes, els entrepans per dinar, la pluja, el fred, no em digueu que hi pugui haver algú que li agradés aquesta feina... Doncs sí, a l'Alfons li agrada i molt, el tracte amb els alumnes i el professorat, que són excel·lents, fan que les bajanades del que us he dit abans no tinguin ni la més mínima importància, per dir-vos que quan fan vacances els trobo molt a faltar.

D'anècdotes, moltes i de bones, com el dia que vam haver de tornar enrere perquè el bus no passava per sota el pont del tren, o la del dia que no passàvem pel pont i vam decidir passar per la riera (espero que el meu “jefe” això no ho llegeixi) o potser sí, així entendria el perquè sempre demanen que, si pot ser, que vingui l'Alfons. Que consti que de coses dolentes també n'hi ha hagut, alguna baralla entre companys, alguna ruptura amb la parella, alguna pedra al ronyó d'algun professor, en fi... Coses que solen passar a tot arreu!

Dels alumnes, què us he de dir que no sapigüeu? N'hi ha de tranquils, estudiosos, esverats, treballadors, despistats, etc. Però si una cosa tenen tots, és que són bona canalla. No sé si en tinc la culpa jo, “espero que sí”, quan trobo un alumne o exalumne, no dubten a donar-me la mà i demanar com estic i recordar alguna anècdota passada, inclús alguna abraçada també he rebut, quan ens creuem per les carreteres de “maneios” i botzinades n'hi ha a l'alçada d'un campa-

nar! També dir que a vegades m'han demanat consell o la meua opinió sobre algun problema, això ja és el sùmmum per fer-me sentir bé i tenir-los molta més estima.

Els mestres i les mestres? Això ja són figures d'un altre paner, n'hi ha de joves, de no tan joves, algun quasi de la meua edat i penseu que encara que no pensin de la mateixa manera, la seva finalitat sí que és la mateixa, molt bon rotllo i amiguisme, però quan toca, seriositat, respecte i treball. Els alumnes bé, els mestres i les mestres bé i els serveis?, doncs també, no podria ser d'una altra manera, molt bé.

L'Antònia, ella els coneix a tots, sap més o menys el que els agrada o el que necessiten. Estic segur que quan falta algú per malaltia o descuit ella, com a bona pastora, els troba a faltar. L'Antonio, un altre “paio” súper positiu, sempre de bon humor, els matins rodejat de joves davant del foc a terra, fent-la petar d'una varietat de coses sense importància, però de vegades de molta importància.

Per acabar, un record per l'Ernest, que a l'estiu ens va deixar, ell també té part de culpa que Quintanes sigui el que és, “QUINTANES”.



L'Ernest i les seves tutories!



Mai arribes a conèixer prou a algú, tots som especialment singulars i profunds, tan-tes coses que se'ns escapen dels que estimem... i també, mirant amb una mica de perspectiva, la mar d'oportunitats encertades o perdudes en les nostres relacions amb els altres.

L'Ernest era una persona de relacions, d'una manera diferent, molt pròpia, comunicativa i també no comunicativa. De vegades li havies de demanar: - Ernest, què m'estàs dient!? Era filòsof!

Quan considerava que podies entrar en els seus camps d'intimitat t'omplia, sorties enriquit i asserenat, sabia escoltar i donar-se.

He tingut la sort de tenir amb ell una relació més enllà del que és la feina i molts de nosaltres hem compartit llargues converses, d'aquelles bones, de les de cafè, te o cerveses, i entenem l'estimació que molts alumnes li professen, era un home de tutories. L'Ernest sabia acompanyar i ajudar a la gent a créixer i a superar-se: d'això va la tutoria.

I, a més, tenia mà esquerra, sabia exigir i recollir. Des de fora, podria semblar que no tenia qualitats o elements connectius amb joves o adolescents, fins i tot li queien assignatures que no eren gaire "xules"! Però la riquesa estava dins: era la seva coherència, el seu tracte, la seva constància i entrega, que des de la discreció sabia fer pels qui se li acostaven: sabia abocar-se. I això es pot definir com a bondat! I en això ens ha ensenyat molt.

Dins de les nostres relacions i tutories, considero que la més íntima i també la més amagada als altres és la que podem mantenir amb Déu.

D'aquest seguiment de millora en podem parlar o participar una mica als més propers, però tot i així se'ns escapen tan-tes coses! No arribarem mai a saber o comprendre com és la relació que, fins i tot els més propers, mantenen amb Ell. És un tema essencialment personal i exclusiu entre Ell i qualsevol de nosaltres. Per això no podem entendre o explicar, i no se si algú ho podrà arribar a fer, la marxa de qui t'estimes.

Segons els meus paràmetres, l'Ernest bé podia seguir compartint entre nosaltres la seva vida, i el trobaré molt a faltar, però puc considerar que ell ja ho ha aconseguit, i que des d'una merescuda Vida Plena ens coneixerà més i sabrà veure la nostra admiració i estimació i que sabrà perdonar les nostres imperfeccions i mancances.

En nom de tots els teus companys de feina de Quintanes, els de manteniment i de cuina, els professors, els que ja no hi són i els actuals, moltes gràcies Ernest!



I després de l'escola què?

Aquesta pregunta me la va fer una vegada una mare al final del curs de la seva filla. Estaven molt agraïts pel sistema educatiu que havien viscut a la seva escola de l'alternança, i aquesta pregunta em va portar a fer una reflexió sobre les escoles que segueixen aquest model, que no es limiten a donar classes, a donar una formació tècnica i un diploma de reconeixement acadèmic, sinó que volen el bé comú de les persones en societat. És clar que ens interessa la professió, que siguin bons professionals. En volem i en necessitem, de bons professionals, però sobretot volem joves, persones, ciutadans tal com cal. Que renovin aquesta societat en sentit positiu, pel respecte pels altres, per la natura, per les llibertats, per les diferències...

Deixeu-me explicar-vos un estudi que vam fer fa més de 20 anys entre els pares de família de les EFA de diversos països. Al preguntar a les famílies què volien de l'escola, quins resultats, quins objectius desitjaven pels seus fills, pràcticament tothom coincidí en tres elements, sense ordre prioritari:

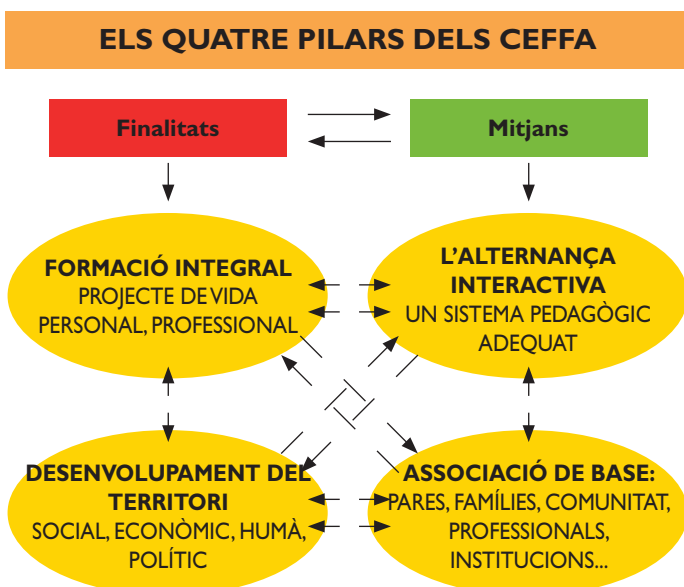
- Volem que obtinguin el diploma d'estudis que els permeti trobar i fer una bona feina, que siguin emprenedors i, si volen i poden, que continuïn estudiant.
- Volem que es guanyin bé la vida, que tinguin un nivell econòmic millor que el nostre.

Però sobretot coincidien tots:

- Volem que siguin persones com Déu mana, tal com cal, bons ciutadans, que formin una bona família... en definitiva, que siguin feliços.

Penso que aquestes respostes amb algunes variants són encara vàlides. Això em va fer pensar en els quatre pilars del sistema educatiu que té en compte el moviment internacional que constitueixen les escoles denominades centres educatius familiars de formació per alternança CEFFA.

Aquest és l'esquema que pretén mostrar els quatre pilars:

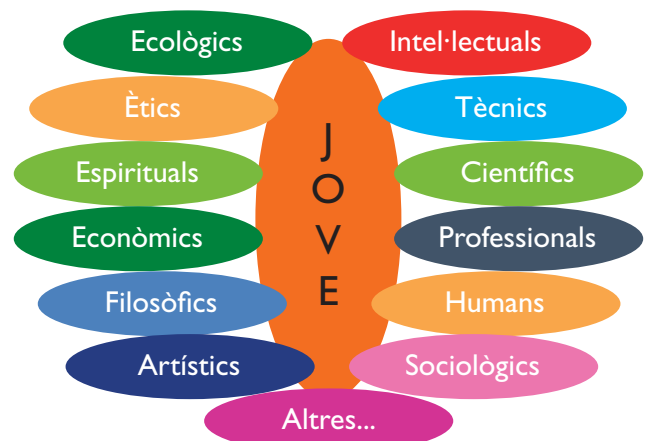


Com podeu veure, dos aspectes són mitjans per arribar a les dues finalitats. Per a què funcioni bé el sistema de l'alternança és essencial tenir en compte dos aspectes fonamentals:

- El primer, que els formadors, els monitors tinguin una formació bàsica sobre el sistema educatiu de l'alternança i, al mateix temps, una possibilitat i responsabilitat de formació continuada. Qualsevol professió necessita actualitzacions i els mestres no menys que els metges o els enginyers.
- El segon aspecte és l'acompanyament personalitzat dels joves, és a dir, les tutories individuals que permeten el creixement de les persones orientant-los d'una forma adequada, respectant la seva llibertat i els seus somnis; cal ajudar-los a construir el seu projecte de vida.

M'agradaria concloure parlant de la formació integral. Tots estem d'acord que hem de formar ciutadans, ciutadans responsables, emprenedors, compromesos. I aquesta tasca tan important no es pot fer si no és a partir d'una visió global, holística de la persona. Els monitors, els pares, els responsables d'alternança, els amics... no són model de res, però sí que donen exemple amb el que diuen i sobretot amb el que fan.

Considerant que som éssers únics i irrepetibles, cadascú té unes característiques pròpies, tots som iguals en drets i deures, però tenim diferències individuals, especificitats. Com dirien alguns autors "igualtat de diferències". Ara, el dibuix que segueix ens mostra diferents àmbits de la formació integral:



Un exemple que representa la formació integral seria l'ascensió i la visió de la muntanya. Quan mirem una muntanya, al seu peu veiem una base àmplia, sòlida, visible, que tothom pot apreciar fàcilment. Aquesta base, dins la formació integral, serien els aspectes professionals i intel·lectuals. A sobre, a un nivell superior, al mig de la muntanya, trobaríem una zona a la que, per arribar-hi cal fer esforç i és necessari combinar afany, voluntats i resistències, costa més entendre; serien els aspectes humans i socials. I a dalt de tot, al cim, la meta, l'arribada; ens trobem un àmbit molt més restringit i personal, els aspectes ètics i espirituals, que són completament interiors, intrínsecs.



DINAR DE NADAL 2019



ECHO és el primer fabricant japonès de petita maquinària de jardineria i forestal de 2 temps

Els productes de la marca japonesa són 100% professionals i gaudeixen de 5 anys de garantia per a ús particular i 2 per a ús professional

A aquestes alçades tots els professionals de la jardineria i forestal coneixen sobradament la prestigiosa marca japonesa ECHO. Els seus més de 70 anys dissenyant i fabricant productes d'alt rendiment i qualitat els avalen, havent-se convertit en líder del mercat americà i referent en motoserres a nivell mundial.

La marca japonesa afegeix al seu nou catàleg 2020 interessants novetats, entre les que volem destacar aquí una motoserra de poda i un bufador de motxilla.

Motoserra ECHO CS 2511 WES:

Després del gran èxit de vendes a tota Europa de la motoserra de poda ECHO CS 2511 TES, el model de poda més lleuger del mercat i el més potent de la seva categoria, la marca nipona presenta aquesta temporada la seva versió especial de mànec posterior que serà molt apreciada en l'olivera, la CS 2511 WES: la mateixa lleugeresa, la mateixa potència i millors prestacions.

A les extraordinàries característiques del model que tots coneixem, úniques en el sector, la nova versió que s'afegeix a la col·lecció de motoserres de poda ECHO continua sent la més lleugera del mercat, amb només 2.6Kg, i la més potent, amb 1.52CV.

El model ECHO CS 2511 WES representa una revolució en el mercat de la motoserra de disseny tradicional amb mànec posterior per la seva lleugeresa i potència, sent extremadament versàtil. Comodat, potència i rapidesa de treball per al professional de la poda en general i de l'olivera en particular. Una petita joia de la qual ja es pot gaudir.

La motoserra de poda ECHO CS 2511 WES és ultra professional, com ho certifica el seu segell X-Series. Cadascun dels models



identificats amb el distintiu ECHO X-Sèries gaudeix de característiques i prestacions específiques, com la lleugeresa dels materials, la potència augmentada, la reducció de les vibracions o la major autonomia, dissenyades per a ajudar als professionals de la jardineria i forestal a realitzar millor els seus treballs en les seves respectives aplicacions.

Bufador de motxilla ECHO PB 8010

Just a temps per a la campanya de l'olivera, ECHO presenta el seu nou bufador de motxilla PB 8010, el més potent de la seva classe que, amb un motor de 80cc, 1818m³/h de cabal d'aire i una velocitat del mateix de 94.5m/s, oferint una força de bufat de 44 Newtons, permet realitzar totes les tasques relacionades amb la preparació del sòl i la recollida de l'oliva o altres usos com ara la recollida de l'avellana o la neteja de zones urbanes, jardins i grans espais públics.

El bufador de motxilla ECHO PB 8010 és valedor del distintiu ECHO X Series, per la qual cosa gaudeix de característiques i prestacions específiques, dissenyades per als professionals de la jardineria i forestal. Al seu rendiment sense competència s'afegeixen la utilització de fibra de carboni en el bastidor i cos de bufat, reduint dràsticament el pes, sent el més lleuger de la seva categoria. La lleugeresa dels materials, la potència augmentada, la reducció de les vibracions o l'extensió del temps de

treball contribueixen a finalitzar més ràpid cada tasca i poder començar abans la següent.

Destaca també el disseny especial de l'arnès professional d'ampli embuatat. El pes queda repartit de forma equilibrada i disposa de ventilació a l'esquena permetent a l'usuari treballar de manera realment confortable.



MAXXUM 145 MULTICONTROLLER



grup
Casacuberta

AGRICAT S.L



Autocars

ROVIRA

AUTOCARS ROVIRA, S.L. B-61689014
 Av. Despujol, 14 - Ap. de Correus, 5 - 08508 - Les Masies de Voltregà (Barcelona)
 www.autocarsrovira.com-info@autocarsrovira.com-Tel: 93 857 07 04 - 93 889 56 61



JOHN DEERE



Vendi & Tallers Equip, SL



KRAMER
on the safe side

A prop vostre en tots els camps.

Tel. 93.886.30.22

Gurb - Fornells de la Selva - Castelló d'Empúries - Les Franqueses del Vallès

@vtequips <http://www.vtequips.com>

Renovació, arrels i visió de futur.

aprenent de la natura

El símbol de l'arrel.

evolució natural_

Arrel, un símbol que clarament ens ajuda a transmetre la tradició, la manera de fer d'una escola vinculada estretament al seu territori, al seu coneixement i a la seva gent. Al mateix temps, aquesta arrel neix d'una llavor que es va plantar farà aviat 50 anys i que ha donat un tronc; un present ferm i estable que ara ens fa créixer fulles cap al FUTUR.

pròximament...#50quintanes




La primera motoserra del futur

La motoserra STIHL MS 500i
és la primera del món amb
injecció electrònica.

La revolucionària tecnologia
d'injecció la fa perfecta per a tot
tipus de treballs professionals.

Jardineria intel·ligent



 Vicreu
 Vicreu
 Vicreu_Oficial

PAE d'Osona
Mas de la Mora 12F
Vic

T 93 889 33 52
vicreu.net

VICREU

I — nnovació